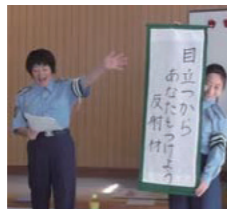


### ぬま大学第3期(第5回講義)の一般聴講者を募集します

- 日時/10月21日(土) 午後1時30分から5時30分まで
- 会場/旧月立小学校(塚沢72)
- 対象/20代から30代の一般市民
- 参加費/無料
- 定員/15名(要申込・定員になり次第締切)
- 内容/「マイプランを磨く」  
①ぬま大学OB・OG生の講話  
②ワークショップ(プランの発表と意見交換)
- 申込方法/10月20日(金)までに電話またはEメールで申し込みください。
- 申し込み・問い合わせ先/  
市地域づくり推進課 ☎22-6600 内線335  
Eメール info@numa-ninaite.com

### 『交通安全教室』を実施しています

市交通指導隊教育班では、自治会などで交通安全教室を行っています。申し込みは随時受け付けていますので、お気軽にお申し込みください。



- 対象/自治会、婦人会、老人クラブなど
- 内容/年代や要望に合わせた内容で、寸劇やクイズを交えて交通安全について楽しく学びます。
- 申込方法/電話でお申し込みください。
- 申し込み・問い合わせ先/  
市危機管理課交通防犯係 ☎22-6600 内線263

### 『気仙沼市子ども・子育て会議』の市民委員を募集します

市では、「気仙沼市子ども・子育て支援事業計画」に基づく子ども・子育て支援施策の推進や進捗管理について調査・審議を行う『子ども・子育て会議』を設置しています。このたび、改選にあたり、同会議の市民委員を募集します。

- 募集人員/3人
- 任期/本年12月1日から平成31年11月30日まで
- 子ども・子育て会議の概要
  - ・職務内容  
子ども・子育て支援施策の推進や進捗管理についての調査審議など
  - ・委員構成  
市民委員のほか、子ども・子育て支援事業に携わる方や学識経験者15人以内
  - ・開催回数  
本年度は12月以降2回程度を予定(2時間程度)
  - ・報酬など  
出席1回につき7,400円および旅費を支給します。
- 募集期間/10月16日(月)から11月6日(月)まで
- 応募資格/次の条件をすべて満たす方
  - ・小学生までの子どもがいる市内在住の保護者で、子育て支援に関心のある方
  - ・平日に開催する会議に出席できる方(会議の際は託児を行います)
  - ・市が設置する他の審議会などの委員でない方
- その他/応募方法など詳しくはお問い合わせください。
- 申し込み・問い合わせ先/  
市子ども家庭課 育成支援係 ☎22-6600 内線441  
Eメール kodomo@kesenuma.miyagi.jp



### 宝くじ助成金で備品を整備しました

- 問い合わせ先/  
市地域づくり推進課 ☎22-6600 内線332

市では、一般財団法人自治総合センターが行う自治宝くじコミュニティ助成事業(宝くじの社会貢献広報事業)を活用し、津谷館岡区振興会に備品を整備しました。

整備した備品は、地域コミュニティ活動の推進を図るため、自治会行事などで活用されます。

- 備品内容/  
・会議用テーブル  
・折りたたみイス  
・移動用P Aアンプ  
・スピーカーセット など



会議用テーブル



スピーカーセット



### 宮城県知事選挙と第48回衆議院議員総選挙が執行されます

投票日/10月22日(日) 投票時間/午前7時から午後7時まで

宮城県知事選挙が10月5日(木)告示、第48回衆議院議員総選挙が10月10日(火)公示、10月22日(日)投・開票で執行されます。この選挙では18歳以上の方または誕生日が平成11年10月23日までの方が投票できます。

#### ■投票所入場券を送付しました

宮城県知事選挙と衆議院議員総選挙の2種類の投票所入場券を送付しましたので、投票の際に持参してください。

#### ■投票所をご確認ください

選挙日当日は、市内41か所に投票所を設置します。当日は入場券に記載の投票所でのみ投票できませんので、ご注意ください。

#### ■4種類の投票があります

1. 衆議院小選挙区選出議員選挙  
→候補者名を記載し投票します。
2. 衆議院比例代表選出議員選挙  
→政党の名称を記載し投票します。
3. 最高裁判所裁判官国民審査  
→辞めさせたい人がいれば×印を記載し、いない場合は何も記載せず投票します。
4. 宮城県知事選挙  
→候補者名を記載し投票します。

#### ■開票は午後8時20分から行います

開票は10月22日午後8時20分から市総合体育館で行います。観覧される方は上履きを持参ください。なお、開票状況は臨時のサービス電話(☎22-1651)でも確認できます。

※このほか選挙について詳しくは、別に配布の『選挙のお知らせ』や市ホームページをご覧ください。ただか、市選挙管理委員会事務局までお問い合わせください。

■問い合わせ先/市選挙管理委員会事務局 ☎22-3459

### ミサイル飛来時の避難行動について

- 問い合わせ先/  
市危機管理課 ☎22-6600 内線262

ミサイル飛来時の「アラート」による情報伝達については、これまで「頑丈な建物や地下への避難」としていましたが、『どこに避難すれば良いか分かりづらい』との要望から、文言が「建物の中または地下への避難」に変更されました。本市としても具体的な避難行動について、あらためて、お知らせします。

メッセージが流れたら  
落ち着いて、行動してください。



屋外に  
いる場合は

- ①近くに建物があれば避難し、窓から離れる。  
※コンクリート造などの頑丈な建物が望ましいですが、無い場合はそれ以外の建物でも構いません。
- ②建物が無ければ、物陰に身を隠すか地面に伏せて頭部を守る。

屋内に  
いる場合は

窓から離れるか、窓のない部屋などに移動する。

詳細については、国民保護ポータルサイト (<http://www.kokuminhogo.go.jp/>)をご覧ください。