

新型コロナウイルス感染症患者が発生しました （市内 157 例目・158 例目） — 市長メッセージ —

- 本日、宮城県から、新たに気仙沼市内で2名の感染が確認された旨の発表がありました。（別紙 宮城県記者発表資料：「1 新規患者の概要【10785 例目・10786 例目】」のとおり）
- 感染された方にお見舞い申し上げますとともに、一日も早い回復をお祈りいたします。
- 保健所の積極的疫学調査により、濃厚接触者等の把握やPCR検査が進むものと思われまますので、感染された方に御配慮いただき、誹謗中傷や風評被害につながる行動をとらないよう、御理解と御協力をお願いいたします。
- 現在、本市では、宮城県の「リバウンド防止徹底」の基本的感染対策と協調し、感染症拡大を市民が一体となって防止するよう取組を進めております。
- 「リバウンド防止徹底期間」においては、感染拡大の対策として継続して「基本的感染対策の徹底」「飲食店等に対する要請」「県民への要請」「イベント主催者等への要請」が求められておりますので、市民・事業者の皆様におかれましてもご協力いただきますようお願いいたします。
- 市民の皆様には、基本的な感染予防対策の徹底のほか、マスクを外し飛沫が飛ぶような会話や大人数での会食は控え、お店が求める感染防止策に積極的に御協力いただきますよう重ねてお願い申し上げます。
- なお夏場は、マスク着用により体温調節がしづらくなるなど熱中症のリスクが高まります。暑さを避け、水分を摂るなどの『熱中症予防』と、マスク、換気などの『新しい生活様式』を両立する工夫を実践していただきますようお願い申し上げます。
- 感染の不安がある方や体調のすぐれない方などは、速やかに「かかりつけ医」や宮城県の「受診・相談センター（コールセンター）」に御相談ください。
（受診・相談センター電話番号 022-398-9211 24時間対応）
- 本市では「気仙沼市感染症クリニック」を開設しています。発熱等の症状により受診を希望する方は、あらかじめ電話予約をお願いいたします。
（8月診療日 月・水・金曜日（祝日除く） 電話番号 080-4885-9465）

記者発表資料
 令和3年8月11日
 疾病・感染症対策課感染症対策班
 担当：高橋
 電話：022-211-2632

新型コロナウイルス感染症 (COVID-19) 患者の発生等について

今般、宮城県内におきまして、新たに73名（10718～10790例目）の新型コロナウイルス感染症患者が確認されました。患者の概要は以下のとおりです。

1 新規患者の概要

No	年代	性別	職業	居住地	発症日	症状	陽性判明日	接触歴	療養状況	重症	その他
10718	10代	女性	アルバイト	大河原町	8/7	あり	8/10	調査中	調整中		
10719	10代	男性	学生	柴田町	8/9	あり	8/10	調査中	調整中		
10720	20代	男性	学生	柴田町	8/7	あり	8/10	調査中	調整中		
10721	10代	女性	学生	川崎町	8/9 (採取日)	なし	8/10	あり	調整中		
10722	30代	女性	会社員	塩竈市	8/9	あり	8/10	調査中	調整中		
10723	10代	男性	学生	塩竈市	8/9	あり	8/10	調査中	調整中		
10724	40代	女性	会社員	塩竈市	8/10	あり	8/11	あり	調整中		
10725	30代	女性	団体職員	多賀城市	8/10	あり	8/10	8/10に公表した施設 (医療機関)滞在者	調整中		
10726	30代	女性	無職	多賀城市	8/4	あり	8/10	調査中	調整中		
10727	20代	男性	学生	多賀城市	8/7	あり	8/10	調査中	調整中		
10728	30代	男性	公務員	多賀城市	8/8	あり	8/11	あり	調整中		
10729	40代	男性	会社員	多賀城市	8/9	あり	8/11	調査中	調整中		
10730	40代	女性	パート	松島町	8/10	あり	8/11	あり	調整中		
10731	10代	女性	学生	七ヶ浜町	8/5	あり	8/10	調査中	調整中		
10732	50代	女性	会社員	七ヶ浜町	8/10	あり	8/11	あり	調整中		
10733	30代	男性	自営業	利府町	8/2	あり	8/11	調査中	調整中		
10734	50代	男性	会社員	利府町	8/10 (採取日)	なし	8/11	あり	調整中		
10735	50代	男性	会社員	岩沼市	8/8	あり	8/10	調査中	調整中		
10736	40代	男性	会社員	岩沼市	8/9	あり	8/10	あり	調整中		

No	年代	性別	職業	居住地	発症日	症状	陽性判明日	接触歴	療養状況	重症	その他
10737	20代	男性	団体職員	山元町	8/5	あり	8/10	あり	調整中		
10738	10代	男性	学生	名取市	8/7	あり	8/10	あり	調整中		
10739	10代	女性	学生	名取市	8/7	あり	8/10	あり	調整中		
10740	50代	女性	無職	名取市	8/7	あり	8/10	あり	調整中		
10741	50代	男性	会社員	名取市	8/5	あり	8/10	調査中	調整中		
10742	10代	男性	学生	富谷市	8/7	あり	8/10	調査中	調整中		
10743	50代	男性	会社員	富谷市	8/8	あり	8/10	調査中	入院中		
10744	50代	女性	会社員	富谷市	8/9	あり	8/10	調査中	入院中		
10745	10代	女性	学生	富谷市	8/9	あり	8/10	調査中	入院中		
10746	40代	男性	会社員	富谷市	8/6	あり	8/10	調査中	調整中		
10747	20代	男性	会社員	大衡村	8/9	あり	8/10	調査中	調整中		
10748	10代	女性	学生	大崎市	8/9	あり	8/10	あり	調整中		
10749	10歳未満	女性	未就学児	大崎市	8/8	あり	8/10	本日公表した施設(保育施設)滞在者	調整中		
10750	10歳未満	女性	未就学児	大崎市	8/9 (採取日)	なし	8/10	本日公表した施設(保育施設)滞在者	調整中		
10751	10歳未満	男性	未就学児	大崎市	8/7	あり	8/10	本日公表した施設(保育施設)滞在者	調整中		
10752	10代	男性	学生	大崎市	8/8	あり	8/10	あり	調整中		
10753	40代	男性	会社員	大崎市	8/7	あり	8/10	あり	調整中		
10754	30代	男性	会社員	大崎市	8/9	あり	8/10	あり	調整中		
10755	30代	男性	会社員	大崎市	8/7	あり	8/10	調査中	調整中		
10756	30代	男性	会社員	大崎市	8/8	あり	8/11	調査中	調整中		
10757	80代	女性	無職	加美町	8/8	あり	8/10	あり	調整中		
10758	40代	男性	自営業	加美町	8/8	あり	8/10	あり	調整中		
10759	40代	男性	公務員	美里町	8/8	あり	8/10	調査中	調整中		
10760	10代	女性	学生	美里町	8/10	あり	8/10	あり	調整中		

No	年代	性別	職業	居住地	発症日	症状	陽性判明日	接触歴	療養状況	重症	その他
10761	50代	女性	団体職員	栗原市	8/9	あり	8/11	本日公表した施設(障害福祉施設)滞在者	調整中		
10762	30代	女性	団体職員	栗原市	8/7	あり	8/10	本日公表した施設(障害福祉施設)滞在者	調整中		
10763	50代	男性	無職	栗原市	8/8	あり	8/10	あり	調整中		
10764	30代	女性	無職	栗原市	8/8	あり	8/10	あり	調整中		
10765	70代	男性	無職	栗原市	8/10	あり	8/10	あり	調整中		
10766	30代	女性	無職	栗原市	8/9	あり	8/10	あり	調整中		
10767	40代	女性	無職	栗原市	8/6	あり	8/10	あり	調整中		
10768	30代	男性	無職	栗原市	8/7	あり	8/10	あり	調整中		
10769	60代	男性	会社員	栗原市	8/9	あり	8/10	調査中	調整中		
10770	30代	女性	会社員	栗原市	8/7	あり	8/9	調査中	調整中		
10771	50代	女性	会社員	栗原市	8/8	あり	8/10	調査中	調整中		
10772	50代	女性	会社員	栗原市	8/8	あり	8/10	あり	調整中		
10773	60代	男性	無職	栗原市	8/7	あり	8/11	あり	調整中		
10774	40代	女性	パート	栗原市	8/10 (採取日)	なし	8/11	あり	調整中		
10775	30代	女性	会社員	登米市	8/8	あり	8/10	調査中	調整中		
10776	10代	女性	学生	登米市	8/7	あり	8/10	調査中	調整中		
10777	60代	男性	自営業	石巻市	8/3	あり	8/10	8/10に公表した施設(医療機関)滞在者	入院中		
10778	80代	女性	無職	石巻市	8/10	あり	8/10	8/10に公表した施設(医療機関)滞在者	入院中		
10779	80代	女性	無職	石巻市	8/6	あり	8/11	8/10に公表した施設(医療機関)滞在者	調整中		
10780	50代	女性	パート	石巻市	8/8	あり	8/11	あり	調整中		
10781	40代	女性	会社員	東松島市	8/6	あり	8/11	あり	調整中		
10782	30代	女性	会社員	東松島市	8/4	あり	8/11	あり	調整中		
10783	60代	男性	会社員	東松島市	8/10 (採取日)	なし	8/11	あり	調整中		
10784	30代	女性	会社員	東松島市	8/7	あり	8/10	調査中	調整中		

No	年代	性別	職業	居住地	発症日	症状	陽性判明日	接触歴	療養状況	重症	その他
10785	30代	男性	会社員	気仙沼市	8/10 (採取日)	なし	8/10	調査中	調整中		
10786	40代	男性	会社員	気仙沼市	8/7	あり	8/10	調査中	調整中		
10787	10歳未満	女性	未就学児	南三陸町	8/9	あり	8/10	あり	調整中		
10788	90代	女性	無職	南三陸町	8/9 (採取日)	なし	8/10	あり	調整中		
10789	20代	男性	会社員	県外	8/9	あり	8/10	調査中	調整中		
10790	40代	男性	会社員	県外	8/9	あり	8/11	調査中	調整中		

※外国籍で公表に同意が得られた場合はその他の欄に「外国籍」と記載（日本国籍または非公表の場合は記載しない）。

2 新型コロナウイルス感染症拡大防止のための県民への情報提供

「新型コロナウイルス感染症拡大防止のための県民への情報提供（呼びかけ）基準」2（2）に基づき、以下のとおり情報提供いたします。

（1）施設（保育施設）

10749～10751例目は、10391例目と同一施設に滞在しており、同一施設内における接触者は特定できております。

- | | |
|----------------------|-------------------------------|
| ① 利用施設 | 保育施設 |
| ② 施設所在地 | 大崎市 |
| ③ 感染拡大に影響があると推測される事項 | マスクを着用できない滞在者との長時間の密接な接触があった。 |

（2）施設（障害福祉施設）

10761～10762例目は、県内陽性者8名と同一施設に滞在しており、同一施設内における接触者は特定できております。

- | | |
|----------------------|--|
| ① 利用施設 | 障害福祉施設 |
| ② 施設所在地 | 栗原市 |
| ③ 感染拡大に影響があると推測される事項 | 利用者の日々の健康観察が不十分で、有症者が施設に長時間滞在していた。また、有症者の受診勧奨が早期になされなかった。加えて、環境消毒や換気等の感染対策を講じていたが、平時からマスク着用が困難な利用者が複数いた。 |

※8月11日にクラスターと認識（県内151例目）。

（3）施設（児童関連施設）

10777及び10649～10650例目は、同一施設に滞在しており、同一施設内における接触者は特定できております。

- | | |
|----------------------|---|
| ① 利用施設 | 児童関連施設 |
| ② 施設所在地 | 栗原市 |
| ③ 感染拡大に影響があると推測される事項 | 換気や消毒等の感染対策は講じていたが、職員の健康観察が不十分であり、有症状の職員が勤務を継続していた。 |

3 施設における検査等の進捗状況

8月10日に業種・業態を公表した施設（医療機関）（石巻市）

陽性者	8月9日～8月11日
	16人

※8月10日にクラスターと認識（県内150例目）。

4 療養者数等の状況

（本日15時時点）

計 （うち仙台市）		療養中								療養終了	死亡
		入院			宿泊療養	自宅療養	入院・療養先 調整中				
		うち感染症指定 医療機関	うち入院協力 医療機関	その他 医療機関							
患者	10,778人 (6,748人)	858人 (491人)	184人 (95人)	68人 (24人)	116人 (71人)	0人 (0人)	405人 (236人)	157人 (122人)	112人 (38人)	9,829人 (6,205人)	91人 (52人)
その他	12人 (9人)	欠番（744例目, 1196(市800)例目, 4298例目, 4688(市3050)例目, 5163(市3377)例目, 5605(市3677)例目, 6373(市4144)例目, 6504(市4240)例目, 7640(市4903)例目, 8991(市5651)例目, 9028(市5678)例目, 9929例目）									
総数	10,790人 (6,757人)										

※「死亡」は死亡後に新型コロナウイルスが検出された者も含まれます。

5 病床の使用状況（本日15時時点）

（1）確保病床の状況

〈全県〉

	確保病床	
	全入院者	うち重症者
確保病床数	359床	45床
入院者数 (使用病床数)	184人	9人
使用率	51.3%	20.0%

〈仙台医療圏〉

	確保病床	
	全入院者	うち重症者
確保病床数	250床	34床
入院者数 (使用病床数)	127人	7人
使用率	50.8%	20.6%

※確保病床・・・各医療機関から報告のあった現時点で確保している病床

※入院者数（使用病床数）は、その他医療機関に入院されている方を含みません。

※本日の病床数：359床（感染症指定医療機関：157床，入院協力医療機関：202床）

（2）受入可能病床の状況

〈全県〉

	受入可能病床	
	全入院者	うち重症者
受入可能病床数	257床	22床
入院者数 (使用病床数)	184人	9人
使用率	71.6%	40.9%

〈仙台医療圏〉

	受入可能病床	
	全入院者	うち重症者
受入可能病床数	151床	12床
入院者数 (使用病床数)	127人	7人
使用率	84.1%	58.3%

※受入可能病床・・・対応人員や入退院の状況により実際に各医療機関が当日に受入可能な病床

※入院者数（使用病床数）は、その他医療機関に入院されている方を含みません。

6 変異株の確認状況（本日15時時点）

L452Rの変異がある変異株の確認状況（県分）

(A) 陽性患者数 (5/29～8/10判明分)	(B) スクリーニング件数 (B/A)	(N) 判定不能	(C) L452R陽性 (C/(B-N))
658件	272件 (41.3%) ※本日追加 43件	15件 ※本日追加 3件	155件 (60.3%) ※本日追加 37件

このほか、陽性判明日が5月28日以前の検体3件を検査しておりますが、L452R変異株は確認されていません。

本日追加したL452R陽性者の内訳

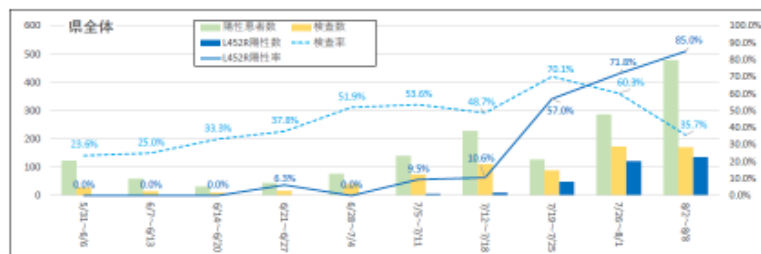
居住地	発症時期 (無症状者は検体採取日)	海外滞在歴 あり	不特定多数との 濃厚接触	県内での クラスター関連 の陽性者
宮城県：32件 県外：5件	7月下旬：4件 8月上旬：33件	0件	0件	7件

県民へ感染対策の強化の呼びかけ

東北医科薬科大学医学部 賀来満夫特任教授など
宮城県感染症アドバイザリーボードの専門家のご意見をもとに作成

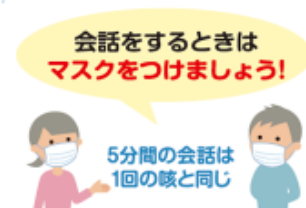
- 宮城県内では、**変異株L452R（デルタ株と疑われる変異株）の感染が拡大**し、ほぼ従来株から置き換わっている
- 変異株L452Rは非常に感染力が強く、**従来の感染対策では不十分**

※8/2～8/8の陽性患者のうち、検査を行った171件の85.0%の136件がL452R（判定不能11件除く）



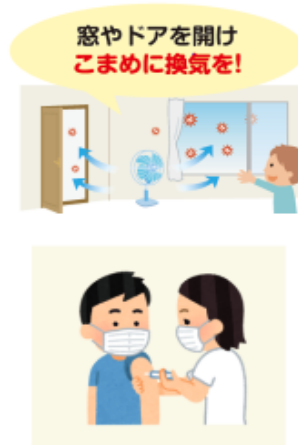
感染対策として気をつけるべきポイント5点

- ① 会話の際には**1.9メートルの距離**をとり、会話の**時間は短く**する
※従来は1～1.5メートル。相手との距離を十分にとる
- ② 必ず**不織布のサージカルマスク**を着用する
※ウレタンや布のマスクは感染予防効果が低い



感染対策として気をつけるべきポイント5点

- ③ **こまめに換気**をする
※家庭用エアコンで換気はできない
冷房をしても定期的に換気をする
2箇所以上の窓を開け、扇風機で空気の流れをつくり、常時換気することが望ましい
- ④ 速やかに**ワクチン**を接種する
※高齢者のワクチン接種は概ね完了
次は若年者がワクチン接種を



感染対策として気をつけるべきポイント5点

- ⑤ 感染者が増加しているときは、**普段会わない人（家族以外の人）と会うのは避ける**
※最近会っていなかった友人や知人、初めて会う人との接触はできるだけ減らす
休日のそうした行動で感染しているケースが多く、休日後の感染拡大につながっている
リモートでのコミュニケーションを積極的に取り入れる



最近の感染の傾向

感染の中心は20代～40代
家庭を持つ働き盛りの年代が感染し、
家庭内や職場で感染を広げる事例が増えている

- ① **家庭内感染の防止**
- ・帰宅時の手洗いの徹底
 - ・タオルを共用しない
 - ・静かに食事をする。料理はできるだけ小分けにする
 - ・こまめに換気をする など

- ② **テレワークの推進**
※職場内で感染を広げないよう、
できるだけテレワークで感染防止

