

新型コロナウイルス感染症患者が発生しました （市内 159 例目～163 例目） — 市長メッセージ —

- 本日、宮城県から、新たに気仙沼市内で5名の感染が確認された旨の発表がありました。併せて、県から市内の施設（飲食店（酒類を提供するもの））の発表がありました。（別紙宮城県記者発表資料：「1 新規患者の概要【10928・10929・10930・10931・10932 例目】」及び「2 新型コロナウイルス感染症拡大防止のための県民への情報提供」のとおり）
- 感染された方にお見舞い申し上げますとともに、一日も早い回復をお祈りいたします。
- 感染者5名のうち1名は、本市幼稚園職員であり、その内容については、下記概要のとおりです。
- また、感染者の一部の方は、本日公表された施設 飲食店（酒類を提供するもの）の滞在者として公表がありました。県の「飲食店等に対する要請」の順守と会食等における感染防止策の徹底をお願いします。
- 保健所の積極的疫学調査により、濃厚接触者等の把握やPCR検査が進むものと思われるので、感染された方に御配慮いただき、誹謗中傷や風評被害につながる行動をとらないよう、御理解と御協力をお願いいたします。
- 現在、本市では、宮城県の「リバウンド防止徹底」の基本的感染対策と協調し、感染症拡大を市民が一体となって防止するよう取組を進めております。
- 「リバウンド防止徹底期間」においては、感染拡大の対策として継続して「基本的感染対策の徹底」「飲食店等に対する要請」「県民への要請」「イベント主催者等への要請」が求められておりますので、市民・事業者の皆様におかれましてもご協力いただきますようお願いいたします。
- 市民の皆様には、基本的な感染予防対策の徹底のほか、マスクを外し飛沫が飛ぶような会話や大人数での会食は控え、お店が求める感染防止策に積極的に御協力いただきますよう重ねてお願い申し上げます。
- 感染の不安がある方や体調のすぐれない方などは、速やかに「かかりつけ医」や宮城県の「受診・相談センター（コールセンター）」に御相談ください。
（受診・相談センター電話番号 022-398-9211 24時間対応）
- 本市では「気仙沼市感染症クリニック」を開設しています。発熱等の症状により受診を希望する方は、あらかじめ電話予約をお願いいたします。
（8月診療日 月・水・金曜日（祝日除く） 電話番号 080-4885-9465）

【概要】

1 感染した職員について

- (1) 所属 保健福祉部子ども家庭課 唐桑幼稚園
- (2) 年代 40代
- (3) 性別 女性
- (4) 経過 8月5日(木) 濃厚接触者に該当したため、午前11時30分から自宅待機
8月6日(金) PCR検査受検
8月7日(土) 陰性だったが、引き続き19日まで自宅待機
8月10日(火) 咳の症状と、発熱があったため、再度PCR検査受検
8月11日(水) 陽性判明
- (5) 勤務の状況 発熱等の体調不良はなく、8月5日(木)午前11時30分まで通常勤務しておりましたが、自宅待機指示後は出勤していません。

2 唐桑幼稚園の業務について

当該職員の発症は自宅待機後の8月10日(火)であり、当該職員以外に発熱等の症状を有している職員はなく、児童も含めPCR検査等の必要がない(感染を疑う状態でない)と保健所より判断をいただいたことから、通常どおり運営しています。

市民の皆様には御心配と御迷惑をおかけいたしますが、何卒御理解のうえ、御協力を賜りますようお願い申し上げます。

なお、園児のご家庭には個々に御連絡しております。

記者発表資料
 令和3年8月12日
 疾病・感染症対策課感染症対策班
 担当：高橋・我妻
 電話：022-211-2632

新型コロナウイルス感染症(COVID-19)患者の発生等について

今般、宮城県内におきまして、新たに80名(10860～10939例目)の新型コロナウイルス感染症患者及び死亡者1名が確認されました。患者の概要は以下のとおりです。

1 新規患者の概要

No	年代	性別	職業	居住地	発症日	症状	陽性判明日	接触歴	療養状況	重症	その他
10860	50代	男性	会社員	白石市	8/10	あり	8/11	あり	調整中		
10861	40代	女性	パート	白石市	8/9	あり	8/11	あり	調整中		
10862	30代	男性	会社員	白石市	8/11	あり	8/11	あり	調整中		
10863	10代	男性	学生	白石市	8/8	あり	8/11	8/9に公表した施設(飲食料 品小売業)滞在者	調整中		
10864	60代	女性	無職	角田市	8/5	あり	8/11	調査中	入院中		
10865	10代	女性	学生	蔵王町	8/9	あり	8/11	あり	調整中		
10866	30代	男性	会社員	大河原町	8/6	あり	8/11	あり	調整中		
10867	20代	女性	アルバイト	柴田町	8/8	あり	8/11	調査中	調整中		
10868	20代	男性	会社員	柴田町	8/7	あり	8/10	調査中	調整中		
10869	90代	女性	無職	柴田町	8/12	あり	8/12	調査中	調整中		
10870	40代	女性	自営業	塩竈市	8/9	あり	8/11	調査中	調整中		
10871	20代	男性	公務員	塩竈市	8/6	あり	8/11	調査中	調整中		
10872	20代	女性	公務員	塩竈市	8/9	あり	8/11	あり	調整中		
10873	10代	男性	学生	塩竈市	8/10	あり	8/12	あり	調整中		
10874	20代	男性	無職	多賀城市	8/6	あり	8/11	あり	調整中		
10875	50代	男性	自営業	多賀城市	8/4	あり	8/11	調査中	調整中		
10876	20代	男性	会社員	多賀城市	8/10	あり	8/11	調査中	調整中		
10877	50代	男性	会社員	七ヶ浜町	8/9	あり	8/11	調査中	調整中		
10878	40代	男性	会社員	利府町	8/9	あり	8/11	調査中	調整中		

No	年代	性別	職業	居住地	発症日	症状	陽性 判明日	接触歴	療養 状況	重症	その他
10879	30代	女性	パート	利府町	8/9	あり	8/11	調査中	調整中		
10880	70代	男性	無職	利府町	8/8	あり	8/10	8/10に公表した施設(医療機関)滞在者	入院中		
10881	30代	男性	会社員	名取市	8/7	あり	8/11	調査中	調整中		
10882	50代	男性	会社員	名取市	8/7	あり	8/11	調査中	入院中		
10883	10代	男性	学生	名取市	8/10	あり	8/11	あり	調整中		
10884	10代	男性	学生	名取市	8/11 (採取日)	なし	8/11	あり	調整中		
10885	10代	男性	学生	名取市	8/11 (採取日)	なし	8/11	あり	調整中		
10886	10代	男性	学生	名取市	8/11	あり	8/11	あり	調整中		
10887	10代	男性	会社員	岩沼市	8/4	あり	8/11	調査中	調整中		
10888	10代	女性	学生	岩沼市	8/8	あり	8/11	あり	調整中		
10889	10代	男性	会社員	岩沼市	8/10	あり	8/11	調査中	調整中		
10890	50代	女性	無職	岩沼市	8/9	あり	8/11	あり	調整中		
10891	50代	女性	会社員	亶理町	8/11	あり	8/11	あり	調整中		
10892	50代	男性	会社員	亶理町	8/8	あり	8/11	調査中	調整中		
10893	10歳 未満	男性	無職	富谷市	8/8	あり	8/11	あり	入院中		
10894	20代	男性	会社員	富谷市	8/10	あり	8/12	調査中	調整中		
10895	40代	男性	会社員	大和町	8/9	あり	8/11	あり	調整中		
10896	60代	女性	会社員	大和町	8/10	あり	8/11	調査中	調整中		
10897	40代	男性	自営業	大崎市	8/2	あり	8/10	調査中	入院中		
10898	50代	男性	アルバイト	大崎市	8/9	あり	8/11	調査中	調整中		
10899	20代	女性	パート	大崎市	8/9	あり	8/11	調査中	調整中		
10900	10代	女性	会社員	美里町	8/2	あり	8/11	あり	調整中		
10901	40代	女性	無職	美里町	8/10	あり	8/11	あり	調整中		
10902	10代	男性	学生	栗原市	8/10	あり	8/11	調査中	調整中		

No	年代	性別	職業	居住地	発症日	症状	陽性判明日	接触歴	療養状況	重症	その他
10903	10歳未満	女性	学生	栗原市	8/10	あり	8/11	調査中	調整中		
10904	30代	女性	無職	栗原市	8/10	あり	8/11	あり	調整中		
10905	60代	男性	無職	栗原市	8/8	あり	8/11	調査中	調整中		
10906	30代	男性	自営業	栗原市	8/10	あり	8/11	調査中	調整中		
10907	50代	男性	無職	栗原市	8/10	あり	8/11	あり	調整中		
10908	30代	女性	無職	栗原市	8/11	あり	8/11	あり	調整中		
10909	30代	女性	会社員	栗原市	8/11 (採取日)	なし	8/12	本日公表した施設(製造業(輸送用機械器具))滞在者	調整中		
10910	40代	男性	会社員	栗原市	8/11	あり	8/12	本日公表した施設(製造業(輸送用機械器具))滞在者	調整中		
10911	30代	男性	無職	栗原市	8/11	あり	8/12	あり	調整中		
10912	50代	女性	パート	登米市	8/11	あり	8/11	8/11に公表した施設(障害福祉施設)滞在者	調整中		
10913	50代	男性	会社員	登米市	8/11	あり	8/11	あり	調整中		
10914	30代	男性	会社員	登米市	8/11	あり	8/11	あり	調整中		
10915	30代	男性	会社員	石巻市	8/8	あり	8/11	調査中	調整中		
10916	50代	男性	会社役員	石巻市	8/10	あり	8/11	調査中	療養中		
10917	60代	女性	無職	石巻市	8/10 (採取日)	なし	8/11	あり	調整中		
10918	50代	男性	会社員	石巻市	8/7	あり	8/11	調査中	入院中		
10919	60代	男性	無職	石巻市	8/8	あり	8/11	あり	入院中		
10920	60代	男性	無職	石巻市	8/9	あり	8/11	8/10に公表した施設(医療機関)滞在者	入院中		
10921	50代	女性	会社員	石巻市	8/11	あり	8/12	8/10に公表した施設(医療機関)滞在者	調整中		
10922	20代	男性	団体職員	石巻市	8/12 (採取日)	なし	8/12	8/10に公表した施設(医療機関)滞在者	調整中		
10923	50代	女性	パート	石巻市	8/11 (採取日)	なし	8/12	あり	調整中		
10924	10代	女性	学生	石巻市	8/7	あり	8/12	調査中	調整中		
10925	50代	女性	無職	石巻市	8/10	あり	8/12	あり	調整中		
10926	50代	男性	会社員	東松島市	8/7	あり	8/11	調査中	調整中		

No	年代	性別	職業	居住地	発症日	症状	陽性判明日	接触歴	療養状況	重症	その他
10927	20代	男性	会社員	東松島市	8/10	あり	8/11	あり	調整中		
10928	30代	男性	会社員	気仙沼市	8/7	あり	8/11	あり	調整中		
10929	30代	女性	会社員	気仙沼市	8/7	あり	8/11	本日公表した施設(飲食店(酒類を提供するもの))滞在者	調整中		
10930	20代	女性	会社員	気仙沼市	8/6	あり	8/11	本日公表した施設(飲食店(酒類を提供するもの))滞在者	調整中		
10931	40代	女性	公務員	気仙沼市	8/10	あり	8/11	あり	調整中		
10932	50代	女性	会社員	気仙沼市	8/9	あり	8/11	あり	調整中		
10933	20代	男性	会社員	県外	8/9	あり	8/11	調査中	調整中		
10934	10歳未満	男性	学生	県外	8/10	あり	8/11	調査中	調整中		
10935	30代	女性	無職	県外	8/10	あり	8/11	調査中	調整中		
10936	60代	男性	会社員	県外	8/8	あり	8/11	調査中	調整中		
10937	30代	男性	会社員	県外	8/8	あり	8/11	8/6に公表した施設(漁業(船内))滞在者	調整中		
10938	40代	男性	会社員	県外	8/7	あり	8/11	調査中	調整中		
10939	20代	女性	アルバイト	県外	8/9	あり	8/12	調査中	調整中		

※外国籍で公表に同意が得られた場合はその他の欄に「外国籍」と記載（日本国籍または非公表の場合は記載しない）。

2 新型コロナウイルス感染症拡大防止のための県民への情報提供

「新型コロナウイルス感染症拡大防止のための県民への情報提供（呼びかけ）基準」2（2）に基づき、以下のとおり情報提供いたします。

（1）施設（製造業（輸送用機械器具））

10909～10910例目は、10499、10770～10771例目と同一施設に滞在しており、同一施設内における接触者は特定できております。

- | | |
|----------------------|------------------------------------------|
| ① 利用施設 | 製造業（輸送用機械器具） |
| ② 施設所在地 | 栗原市 |
| ③ 感染拡大に影響があると推測される事項 | 休憩室の消毒や換気の不徹底に加え、休憩時にマスクを外しての会話する場面もあった。 |

（2）施設（飲食店（酒類を提供するもの））

10929～10930例目は、10664及び10789と同一施設に滞在しており、同一施設内における接触者は特定できております。

- | | |
|----------------------|-----------------------------------|
| ① 利用施設 | 飲食店（酒類を提供するもの） |
| ② 施設所在地 | 気仙沼市 |
| ③ 感染拡大に影響があると推測される事項 | 長時間、換気が不十分であり、マスクを外しての会話や飲食等があった。 |

3 施設における検査等の進捗状況

(1) 8月9日に業種・業態を公表した施設（飲食料品小売業）（白石市）

陽性者	8月6日～8月12日
	4人

(2) 8月10日に業種・業態を公表した施設（医療機関）（石巻市）

陽性者	8月9日～8月12日
	20人

※8月10日にクラスターと認識（県内149例目）。

(3) 8月6日に業種・業態を公表した施設（漁業（船内））（県内漁港（船籍県外））

陽性者	8月2日～8月12日
	11人

※8月10日にクラスターと認識（県内150例目）。

(4) 8月11日に業種・業態を公表した施設（障害福祉施設）（栗原市）

陽性者	8月9日～8月12日
	13人

※8月11日にクラスターと認識（県内151例目）。

4 新型コロナウイルス感染症患者の死亡について

昨日、県内の医療機関に入院されていた新型コロナウイルス感染症患者1名（80代 女性）が亡くなりましたので、お知らせします。ここにお亡くなりになった方のご冥福をお祈り申し上げます。なお、ご遺族の心情に配慮し、病状や経過等詳細につきましては、公表を差し控えさせていただきます。

5 療養者数等の状況

（本日15時時点）

計 （うち仙台市）		療養中								療養終了	死亡
		入院			宿泊療養	自宅療養	入院・療養先 調整中				
		うち感染症指定 医療機関	うち入院協力 医療機関	その他 医療機関							
患者	10,927人 (6,817人)	949人 (525人)	189人 (92人)	71人 (18人)	117人 (73人)	1人 (1人)	405人 (241人)	168人 (131人)	187人 (61人)	9,886人 (6,240人)	92人 (52人)
その他	12人 (9人)	欠番（744例目, 1196(市800)例目, 4298例目, 4688(市3050)例目, 5163(市3377)例目, 5605(市3677)例目, 6373(市4144)例目, 6504(市4240)例目, 7640(市4903)例目, 8991(市5651)例目, 9028(市5678)例目, 9929例目）									
総数	10,939人 (6,826人)										

※「死亡」は死亡後に新型コロナウイルスが検出された者も含みます。

6 病床の使用状況（本日15時時点）

（1）確保病床の状況

〈全県〉

	確保病床	
	全入院者	うち重症者
確保病床数	367床	45床
入院者数 (使用病床数)	188人	8人
使用率	51.2%	17.8%

〈仙台医療圏〉

	確保病床	
	全入院者	うち重症者
確保病床数	252床	34床
入院者数 (使用病床数)	122人	6人
使用率	48.4%	17.6%

※確保病床・・・各医療機関から報告のあった現時点で確保している病床

※入院者数（使用病床数）は、その他医療機関に入院されている方を含みません。

※本日の病床数：367床（感染症指定医療機関：161床，入院協力医療機関：206床）

（2）受入可能病床の状況

〈全県〉

	受入可能病床	
	全入院者	うち重症者
受入可能病床数	260床	21床
入院者数 (使用病床数)	188人	8人
使用率	72.3%	38.1%

〈仙台医療圏〉

	受入可能病床	
	全入院者	うち重症者
受入可能病床数	148床	11床
入院者数 (使用病床数)	122人	6人
使用率	82.4%	54.5%

※受入可能病床・・・対応人員や入退院の状況により実際に各医療機関が当日に受入可能な病床

※入院者数（使用病床数）は、その他医療機関に入院されている方を含みません。

7 変異株の確認状況（本日15時時点）

L452Rの変異がある変異株の確認状況（県分）

(A) 陽性患者数 (5/29～8/11判明分)	(B) スクリーニング件数 (B/A)	(N) 判定不能	(C) L452R陽性 (C/(B-N))
731件	321件 (43.9%) ※本日追加 49件	18件 ※本日追加 3件	200件 (66.0%) ※本日追加 45件

このほか、陽性判明日が5月28日以前の検体3件を検査しておりますが、L452R変異株は確認されていません。

本日追加したL452R陽性者の内訳

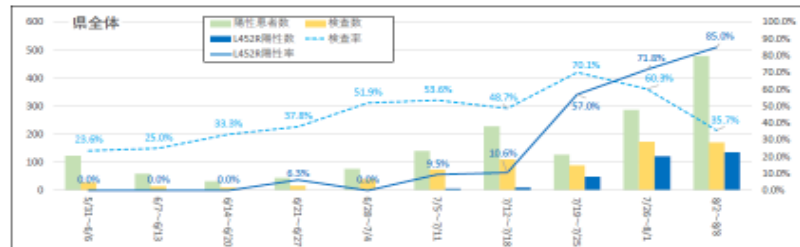
居住地	発症時期 (無症状者は検体採取日)	海外滞在歴 あり	不特定多数との 濃厚接触	県内での クラスター関連 の陽性者
宮城県：45件	7月下旬：1件 8月上旬：44件	0件	0件	3件

県民へ感染対策の強化の呼びかけ

東北医科薬科大学医学部 賀来満夫特任教授など
宮城県感染症アドバイザーボードの専門家のご意見をもとに作成

- 宮城県内では、**変異株L452R（デルタ株と疑われる変異株）の感染が拡大**し、ほぼ従来株から置き換わっている
- 変異株L452Rは非常に感染力が強く、**従来の感染対策では不十分**

※8/2～8/8の陽性患者のうち、検査を行った171件の85.0%の136件がL452R
(判定不能11件除く)

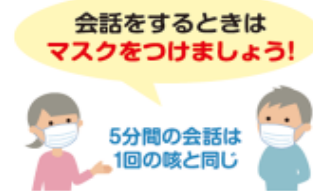


感染対策として気をつけるべきポイント5点

- ① 会話の際には**1.9メートルの距離**をとり、会話の**時間は短く**する
※従来は1～1.5メートル。相手との距離を十分にとる



- ② 必ず**不織布のサージカルマスク**を着用する
※ウレタンや布のマスクは感染予防効果が低い



感染対策として気をつけるべきポイント5点

- ③ **こまめに換気**をする
※家庭用エアコンで換気はできない
冷房をしていても定期的に換気をする
2箇所以上の窓を開け、扇風機で空気の流れをつくり、常時換気することが望ましい



- ④ 速やかに**ワクチン**を接種する
※高齢者のワクチン接種は概ね完了
次は若年者がワクチン接種を



感染対策として気をつけるべきポイント5点

⑤感染者が増加しているときは、**普段会わない人（家族以外の人）と会うのは避ける**

※最近会っていなかった友人や知人、初めて会う人との接触はできるだけ減らす

休日のそうした行動で感染しているケースが多く、休日後の感染拡大につながっている

リモートでのコミュニケーションを積極的に取り入れる



最近の感染の傾向

感染の中心は20代～40代

家庭を持つ働き盛りの年代が感染し、**家庭内や職場で感染を広げる事例**が増えている

① 家庭内感染の防止

- ・帰宅時の手洗いの徹底
- ・タオルを共用しない
- ・静かに食事をする。料理はできるだけ小分けにする
- ・こまめに換気をする など

② テレワークの推進

※職場内で感染を広げないよう、できるだけテレワークで感染防止

