

## 新型コロナウイルス感染症患者が発生しました （市内164例目～173例目） — 市長メッセージ —

- 本日、宮城県から、新たに気仙沼市内で10名の感染が確認された旨の発表がありました。併せて、県から8月12日に公表された市内の店舗が「クラスター（感染者集団）」と認識されたところです。  
（別紙 宮城県記者発表資料：「1新規患者の概要【11152～11161例目】」及び「3施設における検査等の進捗状況」のとおり）
- 感染された方にお見舞い申し上げますとともに、一日も早い回復をお祈りいたします。
- 保健所の積極的疫学調査により、濃厚接触者等の把握やPCR検査が進むものと思われますので、感染された方に御配慮いただき、誹謗中傷や風評被害につながる行動をとらないよう、御理解と御協力をお願いいたします。
- 現在、本市では、宮城県・仙台市の独自の「緊急事態宣言」の基本的感染対策と協調し、感染症拡大を市民が一体となって防止するよう取組を進めております。
- 県・仙台市独自の「緊急事態宣言」においては、感染拡大の対策として継続して「基本的感染対策の徹底」「飲食店等に対する要請」「県民への要請」「イベント主催者等への要請」が求められておりますので、市民・事業者の皆様におかれましてもご協力いただきますようお願いいたします。
- 市民の皆様には、基本的な感染予防対策の徹底のほか、マスクを外し飛沫が飛ぶような会話や大人数での会食は控え、お店が求める感染防止策に積極的に御協力いただきますよう重ねてお願い申し上げます。
- 感染の不安がある方や体調のすぐれない方などは、速やかに「かかりつけ医」や宮城県の「受診・相談センター（コールセンター）」に御相談ください。  
（受診・相談センター電話番号 022-398-9211 24時間対応）
- 本市では「気仙沼市感染症クリニック」を開設しています。発熱等の症状により受診を希望する方は、あらかじめ電話予約をお願いいたします。  
（8月診療日 月・水・金曜日（祝日除く） 電話番号 080-4885-9465）

記者発表資料  
 令和3年8月13日  
 疾病・感染症対策課感染症対策班  
 担当：高橋・我妻  
 電話：022-211-2632

## 新型コロナウイルス感染症(COVID-19)患者の発生等について

今般、宮城県内におきまして、新たに88名(11080～11167例目)の新型コロナウイルス感染症患者が確認されました。患者の概要は以下のとおりです。

### 1 新規患者の概要

No	年代	性別	職業	居住地	発症日	症状	陽性判明日	接触歴	療養状況	重症	その他
11080	10代	男性	学生	角田市	8/10	あり	8/12	あり	調整中		
11081	10代	男性	学生	柴田町	8/11 (採取日)	なし	8/12	あり	調整中		
11082	20代	男性	学生	柴田町	8/11	あり	8/12	あり	調整中		
11083	20代	男性	学生	柴田町	8/7	あり	8/12	あり	調整中		
11084	50代	女性	無職	川崎町	8/7	あり	8/12	調査中	調整中		
11085	10代	女性	学生	川崎町	8/7	あり	8/12	あり	調整中		
11086	20代	女性	会社員	川崎町	8/7	あり	8/12	あり	調整中		
11087	20代	女性	公務員	川崎町	8/7	あり	8/12	あり	調整中		
11088	40代	女性	会社員	川崎町	8/10	あり	8/12	あり	調整中		
11089	10歳未満	男性	未就学児	塩竈市	8/7	あり	8/13	本日公表した施設(保育施設)滞在者	調整中		
11090	40代	女性	パート	多賀城市	8/12	あり	8/12	調査中	調整中		
11091	50代	女性	アルバイト	多賀城市	8/11	あり	8/12	調査中	調整中		
11092	90代	男性	無職	多賀城市	8/10	あり	8/12	調査中	調整中		
11093	20代	女性	会社員	多賀城市	8/11	あり	8/12	あり	調整中		
11094	30代	女性	会社員	多賀城市	8/11	あり	8/13	あり	調整中		
11095	20代	女性	公務員	多賀城市	8/12	あり	8/13	調査中	調整中		
11096	40代	男性	会社員	七ヶ浜町	8/12 (採取日)	なし	8/13	あり	調整中		
11097	20代	女性	無職	利府町	8/8	あり	8/12	調査中	調整中		
11098	10歳未満	女性	未就学児	利府町	8/10	あり	8/13	本日公表した施設(保育施設)滞在者	調整中		

No	年代	性別	職業	居住地	発症日	症状	陽性 判明日	接触歴	療養 状況	重症	その他
11099	10歳 未満	男性	未就学児	利府町	8/7	あり	8/13	本日公表した施設(保育施設)滞在者	調整中		
11100	70代	女性	無職	利府町	8/12	あり	8/13	あり	調整中		
11101	50代	女性	会社員	名取市	8/12	あり	8/13	あり	調整中		
11102	80代	女性	無職	名取市	8/12	あり	8/13	あり	調整中		
11103	10代	男性	学生	岩沼市	8/11	あり	8/12	あり	調整中		
11104	40代	女性	パート	岩沼市	8/11	あり	8/12	あり	調整中		
11105	10代	女性	アルバイト	亘理町	8/4	あり	8/11	あり	調整中		
11106	40代	女性	パート	山元町	8/9	あり	8/12	調査中	調整中		
11107	30代	男性	公務員	富谷市	8/10	あり	8/12	調査中	調整中		
11108	40代	男性	会社員	大和町	8/11	あり	8/12	調査中	調整中		
11109	40代	女性	会社員	大和町	8/9	あり	8/12	調査中	調整中		
11110	30代	男性	会社員	大崎市	8/11	あり	8/12	調査中	調整中		
11111	20代	男性	会社員	大崎市	8/8	あり	8/12	あり	調整中		
11112	10代	女性	学生	大崎市	8/10	あり	8/12	調査中	入院中		
11113	40代	男性	会社員	大崎市	8/12	あり	8/12	調査中	調整中		
11114	30代	女性	アルバイト	大崎市	8/10	あり	8/12	調査中	調整中		
11115	30代	女性	無職	大崎市	8/11 (採取日)	なし	8/12	あり	調整中		
11116	10歳 未満	女性	学生	大崎市	8/12	あり	8/12	あり	調整中		
11117	30代	女性	自営業	大崎市	8/10	あり	8/13	調査中	調整中		
11118	40代	女性	無職	栗原市	8/7	あり	8/12	あり	調整中		
11119	30代	女性	無職	栗原市	8/11 (採取日)	なし	8/12	あり	調整中		
11120	30代	男性	無職	栗原市	8/9	あり	8/12	あり	調整中		
11121	30代	女性	無職	栗原市	8/7	あり	8/12	あり	調整中		
11122	40代	男性	無職	栗原市	8/7	あり	8/12	あり	調整中		

No	年代	性別	職業	居住地	発症日	症状	陽性判明日	接触歴	療養状況	重症	その他
11123	30代	女性	無職	栗原市	8/9	あり	8/12	あり	調整中		
11124	30代	女性	無職	栗原市	8/7	あり	8/12	あり	調整中		
11125	50代	女性	無職	栗原市	8/12	あり	8/12	あり	調整中		
11126	50代	女性	無職	栗原市	8/6	あり	8/12	あり	調整中		
11127	20代	女性	無職	栗原市	8/11 (採取日)	なし	8/12	あり	調整中		
11128	30代	男性	無職	栗原市	8/6	あり	8/12	あり	調整中		
11129	40代	男性	無職	栗原市	8/12	あり	8/12	あり	調整中		
11130	60代	男性	無職	栗原市	8/11 (採取日)	なし	8/12	あり	調整中		
11131	60代	女性	会社員	栗原市	8/10	あり	8/12	あり	調整中		
11132	60代	男性	自営業	栗原市	8/11	あり	8/12	あり	調整中		
11133	60代	女性	パート	登米市	8/8	あり	8/12	調査中	調整中		
11134	40代	男性	会社員	登米市	8/12	あり	8/12	あり	調整中		
11135	10代	男性	学生	登米市	8/12	あり	8/12	あり	調整中		
11136	20代	男性	会社員	石巻市	8/10	あり	8/12	調査中	調整中		
11137	10代	男性	学生	石巻市	8/10	あり	8/12	あり	調整中		
11138	40代	女性	パート	石巻市	8/9	あり	8/12	調査中	調整中		
11139	10歳未満	男性	未就学児	石巻市	8/9	あり	8/12	あり	調整中		
11140	10歳未満	男性	未就学児	石巻市	8/9	あり	8/12	あり	調整中		
11141	30代	女性	無職	石巻市	8/9	あり	8/12	あり	調整中		
11142	20代	女性	無職	石巻市	8/9	あり	8/12	調査中	調整中		
11143	30代	女性	会社員	石巻市	8/10	あり	8/12	調査中	調整中		
11144	60代	女性	自営業	石巻市	8/11	あり	8/12	あり	入院中		
11145	70代	男性	無職	石巻市	8/12 (採取日)	なし	8/12	8/10に公表した施設(医療機関)滞在者	入院中		
11146	60代	女性	無職	石巻市	8/11	あり	8/12	8/10に公表した施設(医療機関)滞在者	入院中		

No	年代	性別	職業	居住地	発症日	症状	陽性判明日	接触歴	療養状況	重症	その他
11147	70代	男性	無職	石巻市	8/11	あり	8/12	8/10に公表した施設(医療機関)滞在者	調整中		
11148	20代	女性	学生	石巻市	8/11	あり	8/13	あり	調整中		
11149	70代	男性	無職	東松島市	8/12 (採取日)	なし	8/12	8/10に公表した施設(医療機関)滞在者	入院中		
11150	50代	男性	会社役員	東松島市	8/4	あり	8/13	あり	調整中		
11151	40代	女性	パート	女川町	8/11	あり	8/12	調査中	調整中		
11152	50代	女性	会社員	気仙沼市	8/11	あり	8/12	8/12に公表した施設(飲食店(酒類を提供するもの))滞在者	調整中		
11153	30代	男性	会社員	気仙沼市	8/10	あり	8/12	8/12に公表した施設(飲食店(酒類を提供するもの))滞在者	調整中		
11154	20代	男性	会社員	気仙沼市	8/7	あり	8/12	8/12に公表した施設(飲食店(酒類を提供するもの))滞在者	調整中		
11155	50代	女性	自営業	気仙沼市	8/10	あり	8/12	8/12に公表した施設(飲食店(酒類を提供するもの))滞在者	調整中		
11156	40代	男性	会社員	気仙沼市	8/11	あり	8/12	8/12に公表した施設(飲食店(酒類を提供するもの))滞在者	調整中		
11157	50代	女性	無職	気仙沼市	8/11	あり	8/12	8/12に公表した施設(飲食店(酒類を提供するもの))滞在者	調整中		
11158	40代	男性	会社員	気仙沼市	8/1	あり	8/12	調査中	調整中		
11159	50代	女性	無職	気仙沼市	8/9	あり	8/12	あり	調整中		
11160	30代	女性	団体職員	気仙沼市	8/12	あり	8/12	調査中	調整中		
11161	70代	女性	無職	気仙沼市	8/11 (採取日)	なし	8/12	あり	調整中		
11162	30代	女性	会社員	南三陸町	8/8	あり	8/12	あり	調整中		
11163	60代	女性	パート	南三陸町	8/12	あり	8/12	本日公表した施設(製造業(食料品製造業))滞在者	調整中		
11164	20代	女性	学生	県外	8/10	あり	8/11	調査中	調整中		
11165	10代	男性	学生	県外	8/10	あり	8/11	調査中	調整中		
11166	40代	男性	会社員	県外	8/11	あり	8/12	8/12に公表した施設(飲食店(酒類を提供するもの))滞在者	調整中		
11167	40代	女性	会社員	県外	8/7	あり	8/13	調査中	調整中		

※外国籍で公表に同意が得られた場合はその他の欄に「外国籍」と記載（日本国籍または非公表の場合は記載しない）。

## 2 新型コロナウイルス感染症拡大防止のための県民への情報提供

「新型コロナウイルス感染症拡大防止のための県民への情報提供（呼びかけ）基準」2（2）に基づき、以下のとおり情報提供いたします。

### （1）施設（保育施設）

11089、11098及び11099例目は、仙台市陽性者1名と同一施設に滞在しており、同一施設内における接触者は特定できております。

- |                      |   |
|----------------------|---|
| ① 利用施設               | 保育施設                                    |
| ② 施設所在地              | 利府町                                     |
| ③ 感染拡大に影響があると推測される事項 | 感染対策を講じていたが、利用者のマスク着用が困難であり、長時間の接触があった。 |

### （2）施設（製造業（食料品製造業））

11163例目は、10081、10669及び10923例目と同一施設に滞在しており、同一施設内における接触者は特定できております。

- |                      |                                |
|----------------------|--------------------------------|
| ① 利用施設               | 製造業（食料品製造業）                    |
| ② 施設所在地              | 石巻市                            |
| ③ 感染拡大に影響があると推測される事項 | マスクを着用せずに会話をしながら飲食をしている状況があった。 |

## 3 施設における検査等の進捗状況

### （1）8月10日に業種・業態を公表した施設（医療機関）（石巻市）

陽性者	8月9日～8月13日
	24人

※8月10日にクラスターと認識（県内149例目）。

### （2）8月11日に業種・業態を公表した施設（障害福祉施設）（栗原市）

陽性者	8月9日～8月13日
	26人

※8月11日にクラスターと認識（県内151例目）。

### （3）8月12日に業種・業態を公表した施設（飲食店（酒類を提供するもの））（気仙沼市）

陽性者	8月9日～8月13日
	11人

※8月13日にクラスターと認識（県内153例目）。

## 4 療養者数等の状況

（本日15時時点）

計 （うち仙台市）	療養中									療養終了	死亡
	入院	宿泊療養	自宅療養	入院・療養先調整中	入院						
					うち感染症指定医療機関	うち入院協力医療機関	その他医療機関				
患者	11,155人 (6,957人)	1,132人 (636人)	203人 (99人)	79人 (20人)	122人 (77人)	2人 (2人)	486人 (260人)	195人 (155人)	248人 (122人)	9,931人 (6,269人)	92人 (52人)
その他	12人 (9人)	欠番（744例目, 1196(市800)例目, 4298例目, 4688(市3050)例目, 5163(市3377)例目, 5605(市3677)例目, 6373(市4144)例目, 6504(市4240)例目, 7640(市4903)例目, 8991(市5651)例目, 9028(市5678)例目, 9929例目）									
総数	11,167人 (6,966人)										

※「死亡」は死亡後に新型コロナウイルスが検出された者も含みます。

## 5 病床の使用状況（本日15時時点）

### （1）確保病床の状況

〈全県〉

	確保病床	
	全入院者	うち重症者
確保病床数	369床	45床
入院者数 (使用病床数)	201人	11人
使用率	54.5%	24.4%

〈仙台医療圏〉

	確保病床	
	全入院者	うち重症者
確保病床数	254床	34床
入院者数 (使用病床数)	131人	8人
使用率	51.6%	23.5%

※確保病床・・・各医療機関から報告のあった現時点で確保している病床

※入院者数（使用病床数）は、その他医療機関に入院されている方を含みません。

※本日の病床数：369床（感染症指定医療機関：161床，入院協力医療機関：208床）

### （2）受入可能病床の状況

〈全県〉

	受入可能病床	
	全入院者	うち重症者
受入可能病床数	281床	23床
入院者数 (使用病床数)	201人	11人
使用率	71.5%	47.8%

〈仙台医療圏〉

	受入可能病床	
	全入院者	うち重症者
受入可能病床数	159床	13床
入院者数 (使用病床数)	131人	8人
使用率	82.4%	61.5%

※受入可能病床・・・対応人員や入退院の状況により実際に各医療機関が当日に受入可能な病床

※入院者数（使用病床数）は、その他医療機関に入院されている方を含みません。

## 6 変異株の確認状況（本日15時時点）

### L452Rの変異がある変異株の確認状況（県分）

(A) 陽性患者数 (5/29～8/12判明分)	(B) スクリーニング件数 (B/A)	(N) 判定不能	(C) L452R陽性 (C/(B-N))
811件	374件 (46.1%) ※本日追加 53件	20件 ※本日追加 2件	251件 (70.9%) ※本日追加 51件

このほか、陽性判明日が5月28日以前の検体3件を検査しておりますが、L452R変異株は確認されておられません。

### 本日追加したL452R陽性者の内訳

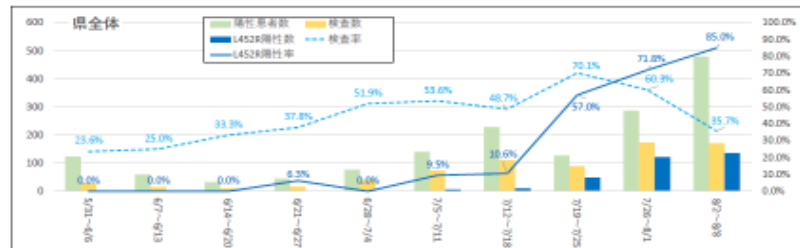
居住地	発症時期 (無症状者は検体採取日)	海外滞在歴 あり	不特定多数との 濃厚接触	県内での クラスター関連 の陽性者
宮城県：49件 県外：2件	7月下旬：2件 8月上旬：45件 8月中旬：4件	0件	0件	5件

## 県民へ感染対策の強化の呼びかけ

東北医科薬科大学医学部 賀来満夫特任教授など  
宮城県感染症アドバイザーボードの専門家のご意見をもとに作成

- 宮城県内では、**変異株L452R（デルタ株と疑われる変異株）の感染が拡大**し、ほぼ従来株から置き換わっている
- 変異株L452Rは非常に感染力が強く、**従来の感染対策では不十分**

※8/2～8/8の陽性患者のうち、検査を行った171件の85.0%の136件がL452R  
(判定不能11件除く)

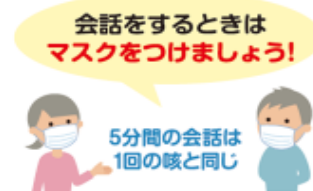


### 感染対策として気をつけるべきポイント5点

- ① 会話の際には**1.9メートルの距離**をとり、会話の**時間は短く**する  
※従来は1～1.5メートル。相手との距離を十分にとる



- ② 必ず**不織布のサージカルマスク**を着用する  
※ウレタンや布のマスクは感染予防効果が低い



### 感染対策として気をつけるべきポイント5点

- ③ **こまめに換気**をする  
※家庭用エアコンで換気はできない  
冷房をしていても定期的に換気をする  
2箇所以上の窓を開け、扇風機で空気の流れをつくり、常時換気することが望ましい



- ④ 速やかに**ワクチン**を接種する  
※高齢者のワクチン接種は概ね完了  
次は若年者がワクチン接種を





## 感染対策として気をつけるべきポイント5点

### ⑤感染者が増加しているときは、**普段会わない人（家族以外の人）と会うのは避ける**

※最近会っていなかった友人や知人、初めて会う人との接触はできるだけ減らす

休日のそうした行動で感染しているケースが多く、休日後の感染拡大につながっている

リモートでのコミュニケーションを積極的に取り入れる



## 最近の感染の傾向

### 感染の中心は20代～40代

家庭を持つ働き盛りの年代が感染し、**家庭内や職場で感染を広げる事例**が増えている

#### ① 家庭内感染の防止

- ・帰宅時の手洗いの徹底
- ・タオルを共用しない
- ・静かに食事をする。料理はできるだけ小分けにする
- ・こまめに換気をする など



#### ② テレワークの推進

※職場内で感染を広げないように、できるだけテレワークで感染防止

