

新型コロナウイルス感染症患者が発生しました （市内174例目～176例目） — 市長メッセージ —

- 本日、宮城県から、新たに気仙沼市内で3名の感染が確認された旨の発表がありました。（別紙 宮城県記者発表資料：「1 新規患者の概要【11356・11357・11358例目】」のとおり）
- 感染された方にお見舞い申し上げますとともに、一日も早い回復をお祈りいたします。
- 保健所の積極的疫学調査により、濃厚接触者等の把握やPCR検査が進むものと思われまますので、感染された方に御配慮いただき、誹謗中傷や風評被害につながる行動をとらないよう、御理解と御協力をお願いいたします。
- 現在、本市では、宮城県・仙台市の独自の「緊急事態宣言」の基本的感染対策と協調し、感染症拡大を市民が一体となって防止するよう取組を進めております。
- 県・仙台市独自の「緊急事態宣言」においては、感染拡大の対策として継続して「基本的感染対策の徹底」「飲食店等に対する要請」「県民への要請」「イベント主催者等への要請」が求められておりますので、市民・事業者の皆様におかれましてもご協力いただきますようお願いいたします。
- 市民の皆様には、基本的な感染予防対策の徹底のほか、マスクを外し飛沫が飛ぶような会話や大人数での会食は控え、お店が求める感染防止策に積極的に御協力いただきますよう重ねてお願い申し上げます。
- 感染の不安がある方や体調のすぐれない方などは、速やかに「かかりつけ医」や宮城県の「受診・相談センター（コールセンター）」に御相談ください。
（受診・相談センター電話番号 022-398-9211 24時間対応）
- 本市では「気仙沼市感染症クリニック」を開設しています。発熱等の症状により受診を希望する方は、あらかじめ電話予約をお願いいたします。
（8月診療日 月・水・金曜日（祝日除く） 電話番号 080-4885-9465）

記者発表資料
 令和3年8月14日
 疾病・感染症対策課感染症対策班
 担当：高橋
 電話：022-211-2632

新型コロナウイルス感染症(COVID-19)患者の発生等について

今般、宮城県内におきまして、新たに70名(11292～11361例目)の新型コロナウイルス感染症患者が確認されました。患者の概要は以下のとおりです。

1 新規患者の概要

No	年代	性別	職業	居住地	発症日	症状	陽性判明日	接触歴	療養状況	重症	その他
11292	20代	男性	会社員	白石市	8/10	あり	8/13	あり	調整中		
11293	60代	女性	無職	白石市	8/13	あり	8/13	あり	調整中		
11294	50代	男性	会社員	白石市	8/13	あり	8/13	調査中	調整中		
11295	30代	男性	会社員	白石市	8/12	あり	8/13	調査中	調整中		
11296	50代	男性	会社員	白石市	8/13	あり	8/14	調査中	調整中		
11297	20代	男性	アルバイト	角田市	8/9	あり	8/13	あり	調整中		
11298	40代	女性	会社員	角田市	8/11	あり	8/13	調査中	調整中		
11299	20代	女性	団体職員	大河原町	8/11	あり	8/13	あり	調整中		
11300	20代	男性	会社員	大河原町	8/11	あり	8/13	調査中	調整中		
11301	50代	男性	会社員	柴田町	8/11	あり	8/13	調査中	調整中		
11302	50代	女性	団体職員	柴田町	8/12	あり	8/13	あり	調整中		
11303	10代	女性	学生	柴田町	8/7	あり	8/13	あり	調整中		
11304	10代	男性	学生	柴田町	8/11	あり	8/13	あり	調整中		
11305	20代	男性	学生	柴田町	8/12	あり	8/13	あり	調整中		
11306	10代	男性	学生	塩竈市	8/13 (採取日)	なし	8/14	あり	調整中		
11307	10代	男性	会社員	塩竈市	8/12	あり	8/14	あり	調整中		
11308	10代	男性	学生	塩竈市	8/12	あり	8/14	あり	調整中		
11309	50代	男性	会社員	多賀城市	8/12	あり	8/13	あり	調整中		
11310	10歳未満	女性	未就学児	多賀城市	8/13 (採取日)	なし	8/14	8/13に公表した施設(保育施設)滞在者	調整中		

No	年代	性別	職業	居住地	発症日	症状	陽性 判明日	接触歴	療養 状況	重症	その他
11311	10歳 未満	女性	未就学児	松島町	8/13	あり	8/14	8/13に公表した施設(保育施設)滞在者	調整中		
11312	20代	男性	会社員	七ヶ浜町	8/9	あり	8/13	あり	入院中		
11313	20代	男性	会社員	七ヶ浜町	8/10	あり	8/13	あり	調整中		
11314	20代	女性	学生	利府町	8/11	あり	8/13	あり	調整中		
11315	10代	男性	学生	利府町	8/7	あり	8/13	あり	調整中		
11316	10代	男性	学生	利府町	8/8	あり	8/13	あり	調整中		
11317	10歳 未満	女性	未就学児	利府町	8/10	あり	8/13	あり	調整中		
11318	50代	女性	団体職員	利府町	8/11	あり	8/13	8/13に公表した施設(保育施設)滞在者	調整中		
11319	10歳 未満	男性	未就学児	利府町	8/13	あり	8/14	8/13に公表した施設(保育施設)滞在者	調整中		
11320	10代	女性	学生	名取市	8/10	あり	8/13	あり	調整中		
11321	40代	男性	会社員	名取市	8/9	あり	8/13	調査中	調整中		
11322	30代	男性	会社員	岩沼市	8/9	あり	8/13	調査中	調整中		
11323	50代	男性	会社員	岩沼市	8/7	あり	8/13	調査中	入院中		
11324	20代	男性	会社員	亶理町	8/11	あり	8/13	調査中	調整中		
11325	60代	男性	会社員	亶理町	8/11	あり	8/13	調査中	療養中		
11326	40代	男性	会社員	富谷市	8/10	あり	8/13	調査中	調整中		
11327	90代	女性	無職	富谷市	8/11	あり	8/13	調査中	調整中		
11328	10代	男性	学生	富谷市	8/12 (採取日)	なし	8/13	あり	調整中		
11329	40代	男性	会社員	富谷市	8/5	あり	8/13	あり	調整中		
11330	40代	男性	会社役員	富谷市	8/10	あり	8/13	調査中	調整中		
11331	40代	女性	会社員	大和町	8/12	あり	8/13	調査中	調整中		
11332	20代	女性	会社員	大和町	8/11	あり	8/13	調査中	調整中		
11333	10代	男性	アルバイト	大崎市	8/11	あり	8/13	調査中	調整中		
11334	20代	男性	学生	大崎市	8/8	あり	8/13	調査中	調整中		

No	年代	性別	職業	居住地	発症日	症状	陽性 判明日	接触歴	療養 状況	重症	その他
11335	40代	女性	会社員	大崎市	8/11	あり	8/13	調査中	調整中		
11336	40代	女性	団体職員	大崎市	8/13 (採取日)	なし	8/14	あり	調整中		
11337	50代	男性	自営業	大崎市	8/13	あり	8/14	あり	調整中		
11338	50代	女性	非公表	大崎市	8/11	あり	8/14	調査中	調整中		
11339	20代	男性	学生	美里町	8/11	あり	8/13	あり	調整中		
11340	50代	男性	会社員	美里町	8/12	あり	8/14	あり	調整中		
11341	70代	女性	無職	栗原市	8/9	あり	8/13	あり	調整中		
11342	50代	女性	無職	栗原市	8/12	あり	8/13	あり	調整中		
11343	10代	女性	学生	栗原市	8/11	あり	8/13	調査中	調整中		
11344	60代	男性	無職	栗原市	8/10	あり	8/13	あり	調整中		
11345	60代	男性	会社員	栗原市	8/9	あり	8/13	あり	調整中		
11346	50代	女性	会社員	栗原市	8/9	あり	8/13	あり	調整中		
11347	60代	男性	自営業	登米市	8/11	あり	8/13	あり	調整中		
11348	50代	女性	無職	登米市	8/12	あり	8/13	あり	調整中		
11349	60代	男性	会社員	登米市	8/11	あり	8/13	あり	調整中		
11350	40代	男性	会社員	登米市	8/12	あり	8/13	調査中	調整中		
11351	50代	女性	会社員	石巻市	8/6	あり	8/13	本日公表した施設(製造業 (電気機械器具))滞在者	調整中		
11352	50代	男性	会社員	石巻市	8/11	あり	8/13	あり	調整中		
11353	40代	男性	会社員	石巻市	8/12	あり	8/13	調査中	調整中		
11354	30代	女性	会社員	石巻市	8/10	あり	8/13	調査中	調整中		
11355	30代	女性	アルバイト	東松島市	8/9	あり	8/13	調査中	調整中		
11356	20代	女性	団体職員	気仙沼市	8/9	あり	8/13	あり	調整中		
11357	20代	男性	会社員	気仙沼市	8/10	あり	8/13	あり	調整中		
11358	20代	男性	会社員	気仙沼市	8/12 (採取日)	なし	8/13	あり	調整中		

No	年代	性別	職業	居住地	発症日	症状	陽性判明日	接触歴	療養状況	重症	その他
11359	50代	男性	会社員	県外	8/12	あり	8/13	8/6に公表した施設(漁業(船内))滞在者	調整中		
11360	40代	男性	会社員	県外	8/8	あり	8/13	あり	調整中		
11361	40代	男性	会社員	県外	8/12	あり	8/13	調査中	調整中		

※外国籍で公表に同意が得られた場合はその他の欄に「外国籍」と記載（日本国籍または非公表の場合は記載しない）。

2 新型コロナウイルス感染症拡大防止のための県民への情報提供

「新型コロナウイルス感染症拡大防止のための県民への情報提供（呼びかけ）基準」2（2）に基づき、以下のとおり情報提供いたします。

施設（製造業（電気機械器具））

11351例目は、10775及び10780例目と同一施設に滞在しており、同一施設内における接触者は特定できております。

- | | |
|----------------------|-------------|
| ① 利用施設 | 製造業（電気機械器具） |
| ② 施設所在地 | 石巻市 |
| ③ 感染拡大に影響があると推測される事項 | 調査中 |

3 施設における検査等の進捗状況

(1) 8月5日に業種・業態を公表した施設（地方公務）（塩竈市）

陽性者	8月2日～8月13日
	10人

※8月6日にクラスターと認識（県内146例目）。

(2) 8月6日に業種・業態を公表した施設（漁業（船内））（県内漁港（船籍県外））

陽性者	8月2日～8月13日
	12人

※8月10日にクラスターと認識（県内150例目）。

(3) 8月13日に業種・業態を公表した施設（保育施設）（利府町）

陽性者	8月11日～8月13日
	8人

※8月14日にクラスターと認識（県内156例目）。

4 療養者数等の状況

（本日15時時点）

計 (うち仙台市)		療養中								療養終了	死亡
		入院			宿泊療養	自宅療養	入院・療養先調整中				
		うち感染症指定医療機関	うち入院協力医療機関	その他医療機関							
患者	11,349人 (7,081人)	1,241人 (713人)	205人 (104人)	76人 (21人)	128人 (82人)	1人 (1人)	548人 (283人)	216人 (173人)	272人 (153人)	10,016人 (6,316人)	92人 (52人)
その他	12人 (9人)	欠番（744例目, 1196(市800)例目, 4298例目, 4688(市3050)例目, 5163(市3377)例目, 5605(市3677)例目, 6373(市4144)例目, 6504(市4240)例目, 7640(市4903)例目, 8991(市5651)例目, 9028(市5678)例目, 9929例目）									
総数	11,361人 (7,090人)										

※「死亡」は死亡後に新型コロナウイルスが検出された者も含みます。

5 病床の使用状況（本日15時時点）

（1）確保病床の状況

〈全県〉

	確保病床	
	全入院者	うち重症者
確保病床数	371床	45床
入院者数 (使用病床数)	204人	12人
使用率	55.0%	26.7%

〈仙台医療圏〉

	確保病床	
	全入院者	うち重症者
確保病床数	254床	34床
入院者数 (使用病床数)	139人	9人
使用率	54.7%	26.5%

※確保病床・・・各医療機関から報告のあった現時点で確保している病床

※入院者数（使用病床数）は、その他医療機関に入院されている方を含みません。

※本日の病床数：371床（感染症指定医療機関：163床，入院協力医療機関：208床）

（2）受入可能病床の状況

〈全県〉

	受入可能病床	
	全入院者	うち重症者
受入可能病床数	278床	24床
入院者数 (使用病床数)	204人	12人
使用率	73.4%	50.0%

〈仙台医療圏〉

	受入可能病床	
	全入院者	うち重症者
受入可能病床数	165床	15床
入院者数 (使用病床数)	139人	9人
使用率	84.2%	60.0%

※受入可能病床・・・対応人員や入退院の状況により実際に各医療機関が当日に受入可能な病床

※入院者数（使用病床数）は、その他医療機関に入院されている方を含みません。

6 変異株の確認状況（本日15時時点）

L452Rの変異がある変異株の確認状況（県分）

(A) 陽性患者数 (5/29～8/13判明分)	(B) スクリーニング件数 (B/A)	(N) 判定不能	(C) L452R陽性 (C/(B-N))
899件	422件 (46.9%) ※本日追加 48件	20件 ※本日追加 0件	298件 (74.1%) ※本日追加 47件

このほか、陽性判明日が5月28日以前の検体3件を検査しておりますが、L452R変異株は確認されておられません。

本日追加したL452R陽性者の内訳

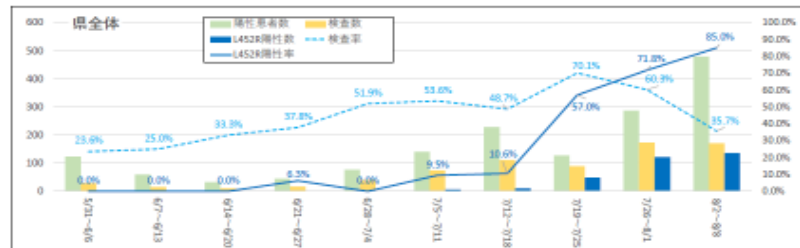
居住地	発症時期 (無症状者は検体採取日)	海外滞在歴 あり	不特定多数との 濃厚接触	県内での クラスター関連 の陽性者
宮城県：46件 県外：1件	8月上旬：25件 8月中旬：22件	0件	0件	21件

県民へ感染対策の強化の呼びかけ

東北医科薬科大学医学部 賀来満夫特任教授など
宮城県感染症アドバイザーボードの専門家のご意見をもとに作成

- 宮城県内では、**変異株L452R（デルタ株と疑われる変異株）の感染が拡大**し、ほぼ従来株から置き換わっている
- 変異株L452Rは非常に感染力が強く、**従来の感染対策では不十分**

※8/2～8/8の陽性患者のうち、検査を行った171件の85.0%の136件がL452R
(判定不能11件除く)

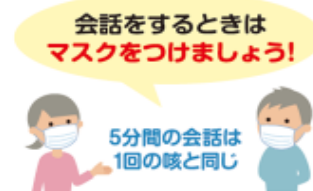


感染対策として気をつけるべきポイント5点

- ① 会話の際には**1.9メートルの距離**をとり、会話の**時間は短く**する
※従来は1～1.5メートル。相手との距離を十分にとる



- ② 必ず**不織布のサージカルマスク**を着用する
※ウレタンや布のマスクは感染予防効果が低い



感染対策として気をつけるべきポイント5点

- ③ **こまめに換気**をする
※家庭用エアコンで換気はできない
冷房をしていても定期的に換気をする
2箇所以上の窓を開け、扇風機で空気の流れをつくり、常時換気することが望ましい



- ④ 速やかに**ワクチン**を接種する
※高齢者のワクチン接種は概ね完了
次は若年者がワクチン接種を



感染対策として気をつけるべきポイント5点

⑤感染者が増加しているときは、**普段会わない人（家族以外の人）と会うのは避ける**

※最近会っていなかった友人や知人、初めて会う人との接触はできるだけ減らす

休日のそうした行動で感染しているケースが多く、休日後の感染拡大につながっている

リモートでのコミュニケーションを積極的に取り入れる



最近の感染の傾向

感染の中心は20代～40代

家庭を持つ働き盛りの年代が感染し、**家庭内や職場で感染を広げる事例**が増えている

① 家庭内感染の防止

- ・帰宅時の手洗いの徹底
- ・タオルを共用しない
- ・静かに食事をする。料理はできるだけ小分けにする
- ・こまめに換気をする など



② テレワークの推進

※職場内で感染を広げないよう、できるだけテレワークで感染防止

