

新型コロナウイルス感染症患者が発生しました （市内 181 例目～184 例目） — 市長メッセージ —

- 本日、宮城県から、新たに気仙沼市内で4名の感染が確認された旨の発表がありました。（別紙 宮城県記者発表資料：「1新規患者の概要【11756・11757・11758・11759 例目】」のとおり）
- 感染された方にお見舞い申し上げますとともに、一日も早い回復をお祈りいたします。
- 保健所の積極的疫学調査により、濃厚接触者等の把握やPCR検査が進むものと思われまますので、感染された方に御配慮いただき、誹謗中傷や風評被害につながる行動をとらないよう、御理解と御協力をお願いいたします。
- 現在、本市では、宮城県・仙台市の独自の「緊急事態宣言」の基本的感染対策と協調し、感染症拡大を市民が一体となって防止するよう取組を進めております。
- 県・仙台市独自の「緊急事態宣言」においては、感染拡大の対策として継続して「基本的感染対策の徹底」「飲食店等に対する要請」「県民への要請」「イベント主催者等への要請」が求められておりますので、市民・事業者の皆様におかれましてもご協力いただきますようお願いいたします。
- また、国はまん延防止等重点措置を宮城県に適用する方針を固めたところであり、国の方針等を踏まえた「感染防止対策」に準じていただきますようお願いいたします。
- 市民の皆様には、基本的な感染予防対策の徹底のほか、マスクを外し飛沫が飛ぶような会話や大人数での会食は控え、お店が求める感染防止策に積極的に御協力いただきますよう重ねてお願い申し上げます。
- 感染の不安がある方や体調のすぐれない方などは、速やかに「かかりつけ医」や宮城県の「受診・相談センター（コールセンター）」に御相談ください。
（受診・相談センター電話番号 022-398-9211 24時間対応）
- 本市では「気仙沼市感染症クリニック」を開設しています。発熱等の症状により受診を希望する方は、あらかじめ電話予約をお願いいたします。
（8月診療日 月・水・金・土曜日（祝日除く） 電話番号 080-4885-9465）

記者発表資料
 令和3年8月17日
 疾病・感染症対策課感染症対策班
 担当：高橋・我妻
 電話：022-211-2632

新型コロナウイルス感染症(COVID-19)患者の発生等について

今般、宮城県内におきまして、新たに79名(11682～11760例目)の新型コロナウイルス感染症患者が確認されました。患者の概要は以下のとおりです。

1 新規患者の概要

| No | 年代 | 性別 | 職業 | 居住地 | 発症日 | 症状 | 陽性判明日 | 接触歴 | 療養状況 | 重症 | その他 |
|-------|-----|----|-------|------|---------------|----|-------|-----|------|----|-----|
| 11682 | 10代 | 女性 | 学生 | 白石市 | 8/13 | あり | 8/16 | あり | 療養中 | | |
| 11683 | 30代 | 男性 | 会社員 | 白石市 | 8/11 | あり | 8/16 | 調査中 | 入院中 | | |
| 11684 | 40代 | 男性 | 自営業 | 白石市 | 8/14 | あり | 8/16 | 調査中 | 調整中 | | |
| 11685 | 10代 | 女性 | 学生 | 角田市 | 8/14 | あり | 8/16 | 調査中 | 調整中 | | |
| 11686 | 10代 | 男性 | アルバイト | 大河原町 | 8/15 | あり | 8/15 | 調査中 | 調整中 | | |
| 11687 | 10代 | 女性 | 会社員 | 柴田町 | 8/13 | あり | 8/17 | 調査中 | 調整中 | | |
| 11688 | 60代 | 男性 | 会社員 | 柴田町 | 8/9 | あり | 8/17 | 調査中 | 入院中 | | |
| 11689 | 30代 | 男性 | 会社員 | 塩竈市 | 8/15 | あり | 8/16 | 調査中 | 調整中 | | |
| 11690 | 10代 | 男性 | 学生 | 塩竈市 | 8/11 | あり | 8/16 | 調査中 | 調整中 | | |
| 11691 | 20代 | 男性 | 学生 | 多賀城市 | 8/11 | あり | 8/16 | 調査中 | 調整中 | | |
| 11692 | 20代 | 女性 | アルバイト | 多賀城市 | 8/14 | あり | 8/16 | 調査中 | 調整中 | | |
| 11693 | 20代 | 女性 | 会社員 | 多賀城市 | 8/10 | あり | 8/16 | あり | 調整中 | | |
| 11694 | 20代 | 女性 | 会社員 | 多賀城市 | 8/14 | あり | 8/16 | あり | 調整中 | | |
| 11695 | 20代 | 女性 | アルバイト | 松島町 | 8/9 | あり | 8/16 | 調査中 | 調整中 | | |
| 11696 | 60代 | 女性 | 無職 | 利府町 | 8/16 (採取日) | なし | 8/16 | あり | 調整中 | | |
| 11697 | 50代 | 男性 | 会社役員 | 利府町 | 8/13 | あり | 8/16 | 調査中 | 調整中 | | |
| 11698 | 20代 | 男性 | 会社員 | 利府町 | 8/14 | あり | 8/16 | あり | 調整中 | | |
| 11699 | 30代 | 女性 | パート | 利府町 | 8/13 | あり | 8/17 | あり | 調整中 | | |
| 11700 | 30代 | 男性 | 会社員 | 名取市 | 8/15 | あり | 8/16 | 調査中 | 調整中 | | |

| No | 年代 | 性別 | 職業 | 居住地 | 発症日 | 症状 | 陽性判明日 | 接触歴 | 療養状況 | 重症 | その他 |
|-------|-------|----|------|-----|---------------|----|-------|-----|------|----|-----|
| 11701 | 10代 | 男性 | 学生 | 名取市 | 8/11 | あり | 8/16 | あり | 調整中 | | |
| 11702 | 70代 | 女性 | 無職 | 名取市 | 8/16 (採取日) | なし | 8/16 | あり | 調整中 | | |
| 11703 | 30代 | 女性 | 無職 | 名取市 | 8/14 | あり | 8/16 | 調査中 | 調整中 | | |
| 11704 | 40代 | 男性 | 会社員 | 名取市 | 8/10 | あり | 8/16 | 調査中 | 入院中 | | |
| 11705 | 50代 | 男性 | 会社役員 | 名取市 | 8/14 | あり | 8/16 | 調査中 | 調整中 | | |
| 11706 | 60代 | 男性 | 無職 | 名取市 | 8/11 | あり | 8/17 | 調査中 | 入院中 | | |
| 11707 | 90代 | 女性 | 無職 | 名取市 | 8/14 | あり | 8/17 | 調査中 | 入院中 | | |
| 11708 | 60代 | 男性 | 自営業 | 岩沼市 | 8/12 | あり | 8/16 | 調査中 | 入院中 | | |
| 11709 | 30代 | 男性 | 会社員 | 山元町 | 8/15 | あり | 8/16 | 調査中 | 調整中 | | |
| 11710 | 30代 | 男性 | 会社員 | 山元町 | 8/10 | あり | 8/16 | 調査中 | 入院中 | | |
| 11711 | 60代 | 女性 | パート | 山元町 | 8/15 | あり | 8/16 | 調査中 | 調整中 | | |
| 11712 | 30代 | 男性 | 会社員 | 富谷市 | 8/15 | あり | 8/16 | あり | 調整中 | | |
| 11713 | 60代 | 女性 | 無職 | 富谷市 | 8/13 | あり | 8/16 | あり | 調整中 | | |
| 11714 | 10歳未満 | 男性 | 学生 | 富谷市 | 8/15 (採取日) | なし | 8/16 | あり | 調整中 | | |
| 11715 | 60代 | 女性 | 無職 | 富谷市 | 8/15 (採取日) | なし | 8/16 | あり | 調整中 | | |
| 11716 | 40代 | 女性 | 会社員 | 富谷市 | 8/13 | あり | 8/16 | あり | 調整中 | | |
| 11717 | 40代 | 男性 | 会社員 | 大崎市 | 8/11 | あり | 8/16 | 調査中 | 調整中 | | |
| 11718 | 30代 | 女性 | 会社員 | 大崎市 | 8/13 | あり | 8/16 | 調査中 | 調整中 | | |
| 11719 | 10代 | 女性 | 学生 | 大崎市 | 8/15 | あり | 8/16 | 調査中 | 調整中 | | |
| 11720 | 40代 | 男性 | 会社員 | 大崎市 | 8/14 | あり | 8/16 | あり | 調整中 | | |
| 11721 | 10代 | 女性 | 学生 | 大崎市 | 8/16 | あり | 8/16 | あり | 調整中 | | |
| 11722 | 20代 | 女性 | 会社員 | 大崎市 | 8/15 | あり | 8/16 | あり | 調整中 | | |
| 11723 | 20代 | 女性 | 会社員 | 大崎市 | 8/12 | あり | 8/16 | あり | 調整中 | | |
| 11724 | 20代 | 男性 | 公務員 | 大崎市 | 8/15 (採取日) | なし | 8/16 | あり | 調整中 | | |

| No | 年代 | 性別 | 職業 | 居住地 | 発症日 | 症状 | 陽性判明日 | 接触歴 | 療養状況 | 重症 | その他 |
|-------|-----|----|-------|-----|---------------|----|-------|----------------------|------|----|-----|
| 11725 | 20代 | 女性 | 会社員 | 大崎市 | 8/11 | あり | 8/16 | あり | 調整中 | | |
| 11726 | 50代 | 女性 | 団体職員 | 大崎市 | 8/15 (採取日) | なし | 8/16 | あり | 調整中 | | |
| 11727 | 40代 | 男性 | 会社員 | 大崎市 | 8/14 | あり | 8/16 | 調査中 | 調整中 | | |
| 11728 | 70代 | 女性 | 無職 | 大崎市 | 8/14 | あり | 8/16 | あり | 調整中 | | |
| 11729 | 60代 | 女性 | 無職 | 登米市 | 8/12 | あり | 8/16 | 調査中 | 調整中 | | |
| 11730 | 20代 | 女性 | 無職 | 登米市 | 8/14 | あり | 8/16 | 調査中 | 調整中 | | |
| 11731 | 20代 | 女性 | 会社員 | 登米市 | 8/13 | あり | 8/16 | 調査中 | 調整中 | | |
| 11732 | 40代 | 女性 | 会社員 | 登米市 | 8/11 | あり | 8/16 | 調査中 | 調整中 | | |
| 11733 | 60代 | 男性 | 非公表 | 登米市 | 8/15 | あり | 8/16 | 8/10に公表した施設(医療機関)滞在者 | 調整中 | | |
| 11734 | 10代 | 男性 | 非公表 | 石巻市 | 8/15 | あり | 8/16 | 調査中 | 調整中 | | |
| 11735 | 30代 | 男性 | アルバイト | 石巻市 | 8/14 | あり | 8/16 | あり | 調整中 | | |
| 11736 | 20代 | 女性 | 無職 | 石巻市 | 8/12 | あり | 8/16 | 調査中 | 調整中 | | |
| 11737 | 30代 | 男性 | 会社員 | 石巻市 | 8/15 | あり | 8/16 | あり | 調整中 | | |
| 11738 | 40代 | 女性 | 団体職員 | 石巻市 | 8/16 | あり | 8/16 | 8/10に公表した施設(医療機関)滞在者 | 調整中 | | |
| 11739 | 50代 | 男性 | 無職 | 石巻市 | 8/14 | あり | 8/16 | 8/10に公表した施設(医療機関)滞在者 | 入院中 | | |
| 11740 | 10代 | 女性 | 学生 | 石巻市 | 8/13 | あり | 8/16 | 調査中 | 調整中 | | |
| 11741 | 70代 | 女性 | 無職 | 石巻市 | 8/15 (採取日) | なし | 8/16 | あり | 調整中 | | |
| 11742 | 60代 | 女性 | 団体職員 | 石巻市 | 8/12 | あり | 8/16 | 8/10に公表した施設(医療機関)滞在者 | 調整中 | | |
| 11743 | 20代 | 女性 | 学生 | 石巻市 | 8/14 | あり | 8/16 | あり | 調整中 | | |
| 11744 | 40代 | 男性 | 会社員 | 石巻市 | 8/15 (採取日) | なし | 8/16 | あり | 調整中 | | |
| 11745 | 90代 | 女性 | 無職 | 石巻市 | 8/14 | あり | 8/16 | 調査中 | 入院中 | | |
| 11746 | 30代 | 女性 | 団体職員 | 石巻市 | 8/11 | あり | 8/16 | 調査中 | 療養中 | | |
| 11747 | 20代 | 男性 | 会社員 | 石巻市 | 8/13 | あり | 8/16 | あり | 調整中 | | |
| 11748 | 60代 | 男性 | 無職 | 石巻市 | 8/15 (採取日) | なし | 8/16 | あり | 療養中 | | |

| No | 年代 | 性別 | 職業 | 居住地 | 発症日 | 症状 | 陽性判明日 | 接触歴 | 療養状況 | 重症 | その他 |
|-------|-----|----|------|------|---------------|----|-------|-----------------------------|------|----|-----|
| 11749 | 50代 | 女性 | 会社員 | 石巻市 | 8/15 | あり | 8/16 | あり | 療養中 | | |
| 11750 | 30代 | 女性 | 団体職員 | 石巻市 | 8/14 | あり | 8/16 | 調査中 | 療養中 | | |
| 11751 | 30代 | 女性 | 自営業 | 石巻市 | 8/16 | あり | 8/16 | あり | 療養中 | | |
| 11752 | 40代 | 男性 | 会社員 | 石巻市 | 8/15 | あり | 8/17 | あり | 調整中 | | |
| 11753 | 30代 | 男性 | 会社員 | 石巻市 | 8/14 | あり | 8/17 | あり | 調整中 | | |
| 11754 | 40代 | 男性 | 会社役員 | 石巻市 | 8/16 (採取日) | なし | 8/17 | 8/13に公表した施設(製造業(食料品製造業))滞在者 | 調整中 | | |
| 11755 | 20代 | 女性 | 会社員 | 石巻市 | 8/16 | あり | 8/17 | あり | 調整中 | | |
| 11756 | 70代 | 男性 | 無職 | 気仙沼市 | 8/15 | あり | 8/16 | あり | 調整中 | | |
| 11757 | 50代 | 女性 | 会社員 | 気仙沼市 | 8/14 | あり | 8/16 | 調査中 | 調整中 | | |
| 11758 | 50代 | 女性 | 団体職員 | 気仙沼市 | 8/15 | あり | 8/16 | あり | 調整中 | | |
| 11759 | 40代 | 男性 | 会社員 | 気仙沼市 | 8/15 | あり | 8/16 | 調査中 | 調整中 | | |
| 11760 | 20代 | 男性 | 会社員 | 県外 | 8/9 | あり | 8/15 | 調査中 | 調整中 | | |

※外国籍で公表に同意が得られた場合はその他の欄に「外国籍」と記載（日本国籍または非公表の場合は記載しない）。

2 施設における検査等の進捗状況

(1) 8月10日に業種・業態を公表した施設（医療機関）（石巻市）

| | |
|-----|------------|
| 陽性者 | 8月9日～8月17日 |
| | 30人 |

※8月10日にクラスターと認識（県内149例目）

(2) 8月16日に業種・業態を公表した施設（地方公務）（富谷市）

| | |
|-----|------------|
| 陽性者 | 8月6日～8月17日 |
| | 7人 |

※8月16日にクラスターと認識（県内157例目）

(3) 8月13日に業種・業態を公表した施設（製造業（食料品製造業））（石巻市）

| | |
|-----|------------|
| 陽性者 | 8月3日～8月17日 |
| | 5人 |

3 療養者数等の状況

(本日 15 時時点)

| 計 (うち仙台市) | | 療養中 | | | | | | | | | 療養終了 | 死亡 |
|--------------|-----|-----------------|--|-------------|-----|------|----|------|------|---------------|---------|-----|
| | | 入院 | | | | | | 宿泊療養 | 自宅療養 | 入院・療養先 調整中 | | |
| | | うち感染症指定 医療機関 | うち入院協力 医療機関 | その他 医療機関 | | | | | | | | |
| 患者 | 県 | 4,483人 | 648人 | 120人 | 68人 | 52人 | 0人 | 356人 | 58人 | 114人 | 3,795人 | 40人 |
| | 仙台市 | 7,265人 | 688人 | 123人 | 31人 | 91人 | 1人 | 299人 | 155人 | 111人 | 6,524人 | 53人 |
| | 合計 | 11,748人 | 1,336人 | 243人 | 99人 | 143人 | 1人 | 655人 | 213人 | 225人 | 10,319人 | 93人 |
| その他 | 県 | 3人 | 欠番 (744例目, 1196(市800)例目, 4298例目, 4688(市3050)例目, 5163(市3377)例目, 5605(市3677)例目, 6373(市4144)例目, 6504(市4240)例目, 7640(市4903)例目, 8991(市5651)例目, 9028(市5678)例目, 9929例目) | | | | | | | | | |
| | 仙台市 | 9人 | | | | | | | | | | |
| | 合計 | 12人 | | | | | | | | | | |
| 総数 | 県 | 4,486人 | | | | | | | | | | |
| | 仙台市 | 7,274人 | | | | | | | | | | |
| | 合計 | 11,760人 | | | | | | | | | | |

※「死亡」は死亡後に新型コロナウイルスが検出された者も含まれます。

4 病床の使用状況 (本日 15 時時点)

(1) 確保病床の状況

〈全県〉

| | 確保病床 | |
|-----------------|-------|-------|
| | 全入院者 | うち重症者 |
| 確保病床数 | 371床 | 45床 |
| 入院者数 (使用病床数) | 242人 | 12人 |
| 使用率 | 65.2% | 26.7% |

〈仙台医療圏〉

| | 確保病床 | |
|-----------------|-------|-------|
| | 全入院者 | うち重症者 |
| 確保病床数 | 254床 | 34床 |
| 入院者数 (使用病床数) | 165人 | 9人 |
| 使用率 | 65.0% | 26.5% |

※確保病床・・・各医療機関から報告のあった現時点で確保している病床

※入院者数(使用病床数)は、その他医療機関に入院されている方を含みません。

※本日の病床数 : 371床 (感染症指定医療機関 : 163床 , 入院協力医療機関 : 208床)

(2) 受入可能病床の状況

〈全県〉

| | 受入可能病床 | |
|-----------------|--------|-------|
| | 全入院者 | うち重症者 |
| 受入可能病床数 | 314床 | 24床 |
| 入院者数 (使用病床数) | 242人 | 12人 |
| 使用率 | 77.1% | 50.0% |

〈仙台医療圏〉

| | 受入可能病床 | |
|-----------------|--------|-------|
| | 全入院者 | うち重症者 |
| 受入可能病床数 | 186床 | 14床 |
| 入院者数 (使用病床数) | 165人 | 9人 |
| 使用率 | 88.7% | 64.3% |

※受入可能病床・・・対応人員や入院退院の状況により実際に各医療機関が当日に受入可能な病床

※入院者数(使用病床数)は、その他医療機関に入院されている方を含みません。

6 変異株の確認状況（本日15時時点）

L452Rの変異がある変異株の確認状況（県分）

| (A) 陽性患者数 (5/29～8/16判明分) | (B) スクリーニング件数 (B/A) | (N) 判定不能 | (C) L452R陽性 (C/(B-N)) |
|--------------------------------|---------------------------|-----------------|-----------------------------|
| 1,105件 | 508件 (46.0%) ※本日追加 45件 | 25件 ※本日追加 4件 | 374件 (77.4%) ※本日追加 41件 |

このほか、陽性判明日が5月28日以前の検体3件を検査しておりますが、L452R変異株は確認されておられません。

本日追加したL452R陽性者の内訳

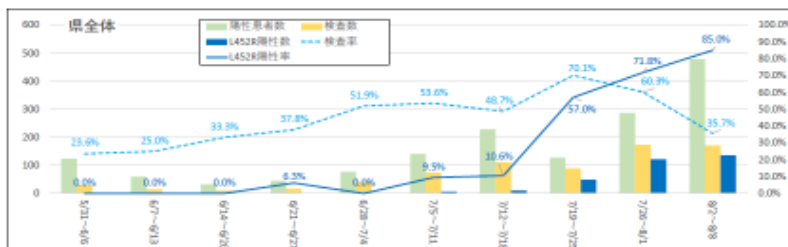
| 居住地 | 発症時期 (無症状者は検体採取日) | 海外滞在歴 あり | 不特定多数との 濃厚接触 | 県内での クラスター関連 の陽性者 |
|------------------|----------------------|-------------|-----------------|-------------------------|
| 宮城県：36件 県外：5件 | 8月上旬：10件 8月中旬：31件 | 0件 | 0件 | 5件 |

県民へ感染対策の強化の呼びかけ

東北医科大学医学部 賀来満夫特任教授など
宮城県感染症アドバイザーボードの専門家のご意見をもとに作成

- 宮城県内では、**変異株L452R（デルタ株と疑われる変異株）の感染が拡大**し、ほぼ従来株から置き換わっている
- 変異株L452Rは非常に感染力が強く、**従来の感染対策では不十分**

※8/2～8/8の陽性患者のうち、検査を行った171件の85.0%の136件がL452R（判定不能11件除く）



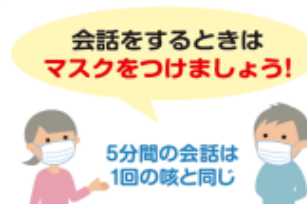
感染対策として気をつけるべきポイント5点

- ① 会話の際には**1.9メートルの距離**をとり、会話の**時間は短く**する

※従来は1～1.5メートル。相手との距離を十分にとる



- ② 必ず**不織布のサージカルマスク**を着用する
※ウレタンや布のマスクは感染予防効果が低い



感染対策として気をつけるべきポイント5点

- ③ **こまめに換気**をする
※家庭用エアコンで換気はできない
冷房をしていても定期的に換気をする
2箇所窓を開け、扇風機で空気の流れをつくり、常時換気することが望ましい
- ④ 速やかに**ワクチン**を接種する
※高齢者のワクチン接種は概ね完了
次は若年者がワクチン接種を

窓やドアを開け
こまめに換気を!



感染対策として気をつけるべきポイント5点

- ⑤ 感染者が増加しているときは、**普段会わない人（家族以外の人）と会うのは避ける**
※最近会っていなかった友人や知人、初めて会う人との接触はできるだけ減らす
休日のそうした行動で感染しているケースが多く、休日後の感染拡大につながっている
リモートでのコミュニケーションを積極的に取り入れる



最近の感染の傾向

感染の中心は20代～40代
家庭を持つ働き盛りの年代が感染し、
家庭内や職場で感染を広げる事例が増えている

① 家庭内感染の防止

- ・帰宅時の手洗いの徹底
- ・タオルを共用しない
- ・静かに食事をする。料理はできるだけ小分けにする
- ・こまめに換気をする など

② テレワークの推進

※職場内で感染を広げないように、
できるだけテレワークで感染防止

