

## 新型コロナウイルス感染症患者が発生しました(市内 189 例目) — 市長メッセージ —

- 本日、宮城県から、新たに気仙沼市内で1名の感染が確認された旨の発表がありました。（別紙 宮城県記者発表資料：「1新規患者の概要【12253例目】」のとおり）
- 感染された方にお見舞い申し上げますとともに、一日も早い回復をお祈りいたします。
- 保健所の積極的疫学調査により、濃厚接触者等の把握やPCR検査が進むものと思われますので、感染された方に御配慮いただき、誹謗中傷や風評被害につながる行動をとらないよう、御理解と御協力をお願いいたします。
- 宮城県では、「まん延防止等重点措置」の適用（期間は、8月20日から9月12日まで）を受け、国の「基本的対処方針」等に沿ってこれまで実施してきた対策を拡充・強化することとし、現在発令中の県・仙台市独自の緊急事態宣言も9月12日まで延長することとしております。
- 本市では、「まん延防止等重点措置」適用に伴う県の要請、また、宮城県・仙台市独自の「緊急事態宣言」の基本的感染対策と協調し、感染症拡大を市民が一体となって防止するよう取組を進めます。
- 「まん延防止等重点措置期間」においては、感染拡大の対策として継続して「基本的感染対策の徹底」「飲食店等に対する要請」「県民への要請」「イベント主催者等への要請」が求められておりますので、市民・事業者の皆様におかれましてもご協力いただきますようお願いいたします。
- 市民の皆様には、基本的な感染予防対策の徹底のほか、マスクを外し飛沫が飛ぶような会話や大人数での会食は控え、不要不急の外出の自粛やお店が求める感染防止策に積極的に御協力いただきますよう重ねてお願い申し上げます。
- 感染の不安がある方や体調のすぐれない方などは、速やかに「かかりつけ医」や宮城県の「受診・相談センター（コールセンター）」に御相談ください。  
（受診・相談センター電話番号 022-398-9211 24時間対応）
- 本市では「気仙沼市感染症クリニック」を開設しています。発熱等の症状により受診を希望する方は、あらかじめ電話予約をお願いいたします。  
（8月診療日 月・水・金・土曜日（祝日除く） 電話番号 080-4885-9465）

記者発表資料  
 令和3年8月19日  
 疾病・感染症対策課感染症対策班  
 担当：高橋  
 電話：022-211-2632

## 新型コロナウイルス感染症(COVID-19)患者の発生等について

今般、宮城県内におきまして、新たに95名(12164～12258例目)の新型コロナウイルス感染症患者が確認されました。患者の概要は以下のとおりです。

### 1 新規患者の概要

No	年代	性別	職業	居住地	発症日	症状	陽性判明日	接触歴	療養状況	重症	その他
12164	40代	女性	会社員	白石市	8/12	あり	8/18	あり	調整中		
12165	20代	女性	学生	白石市	8/17 (採取日)	なし	8/18	あり	調整中		
12166	10代	女性	学生	白石市	8/15	あり	8/18	あり	調整中		
12167	50代	女性	会社員	白石市	8/16	あり	8/18	あり	調整中		
12168	40代	女性	自営業	角田市	8/16	あり	8/18	あり	調整中		
12169	10代	女性	学生	角田市	8/10	あり	8/18	あり	調整中		
12170	50代	女性	非公表	角田市	8/16	あり	8/18	あり	調整中		
12171	50代	女性	無職	角田市	8/17	あり	8/18	あり	調整中		
12172	40代	女性	会社員	角田市	8/17	あり	8/19	調査中	調整中		
12173	20代	女性	会社員	蔵王町	8/16	あり	8/18	あり	調整中		
12174	50代	男性	公務員	大河原町	8/13	あり	8/18	調査中	調整中		
12175	20代	女性	アルバイト	大河原町	8/16	あり	8/18	あり	調整中		
12176	50代	男性	会社員	大河原町	8/15	あり	8/19	調査中	調整中		
12177	20代	男性	団体職員	柴田町	8/17	あり	8/18	あり	調整中		
12178	40代	女性	会社員	柴田町	8/16	あり	8/18	あり	調整中		
12179	10代	女性	学生	柴田町	8/18	あり	8/19	調査中	調整中		
12180	50代	男性	会社員	柴田町	8/16	あり	8/19	調査中	調整中		
12181	50代	男性	会社員	塩竈市	8/15	あり	8/18	調査中	調整中		
12182	20代	男性	会社員	塩竈市	8/17	あり	8/17	調査中	調整中		

No	年代	性別	職業	居住地	発症日	症状	陽性判明日	接触歴	療養状況	重症	その他
12183	50代	男性	自営業	塩竈市	8/15	あり	8/17	あり	調整中		
12184	10代	男性	アルバイト	塩竈市	8/17	あり	8/19	あり	調整中		
12185	20代	男性	会社員	多賀城市	8/17	あり	8/18	調査中	調整中		
12186	30代	男性	会社員	多賀城市	8/11	あり	8/18	あり	調整中		
12187	10代	男性	学生	利府町	8/17	あり	8/18	調査中	調整中		
12188	40代	男性	会社員	利府町	8/16	あり	8/18	調査中	調整中		
12189	40代	男性	自営業	名取市	8/16	あり	8/17	調査中	調整中		
12190	50代	男性	会社役員	名取市	8/12	あり	8/18	調査中	調整中		
12191	70代	女性	無職	名取市	8/17 (採取日)	なし	8/18	あり	調整中		
12192	50代	女性	無職	名取市	8/14	あり	8/18	調査中	調整中		
12193	10代	男性	学生	名取市	8/14	あり	8/18	調査中	調整中		
12194	20代	女性	公務員	名取市	8/17	あり	8/18	調査中	調整中		
12195	20代	男性	会社員	名取市	8/16	あり	8/18	調査中	調整中		
12196	20代	女性	無職	名取市	8/19 (採取日)	なし	8/19	あり	調整中		
12197	10歳未満	男性	未就学児	名取市	8/19 (採取日)	なし	8/19	あり	調整中		
12198	20代	女性	会社員	岩沼市	8/16	あり	8/18	あり	調整中		
12199	50代	男性	会社員	岩沼市	8/17	あり	8/18	調査中	調整中		
12200	60代	女性	無職	岩沼市	8/17	あり	8/18	あり	調整中		
12201	40代	女性	会社員	亶理町	8/16	あり	8/18	調査中	入院中		
12202	50代	女性	無職	亶理町	8/15	あり	8/18	調査中	調整中		
12203	60代	女性	自営業	亶理町	8/14	あり	8/18	調査中	調整中		
12204	90代	男性	無職	富谷市	8/14	あり	8/18	あり	調整中		
12205	30代	男性	会社員	富谷市	8/13	あり	8/18	調査中	調整中		
12206	90代	女性	無職	富谷市	8/14	あり	8/18	調査中	調整中		

No	年代	性別	職業	居住地	発症日	症状	陽性判明日	接触歴	療養状況	重症	その他
12207	20代	男性	会社員	大和町	8/16	あり	8/18	調査中	調整中		
12208	20代	男性	会社員	大和町	8/14	あり	8/19	あり	調整中		
12209	40代	男性	自営業	大崎市	8/13	あり	8/17	調査中	調整中		
12210	60代	女性	無職	大崎市	8/15	あり	8/18	あり	調整中		
12211	60代	女性	会社員	大崎市	8/17	あり	8/18	あり	調整中		
12212	10歳未満	女性	未就学児	大崎市	8/13	あり	8/18	あり	調整中		
12213	10歳未満	男性	学生	大崎市	8/15	あり	8/18	あり	調整中		
12214	50代	女性	アルバイト	大崎市	8/15	あり	8/19	調査中	調整中		
12215	70代	女性	無職	大崎市	8/17 (採取日)	なし	8/18	あり	調整中		
12216	10代	男性	学生	色麻町	8/17	あり	8/19	あり	調整中		
12217	30代	男性	会社員	涌谷町	8/16	あり	8/18	あり	調整中		
12218	10歳未満	男性	未就学児	涌谷町	8/15	あり	8/17	調査中	調整中		
12219	20代	男性	会社員	栗原市	8/16	あり	8/19	調査中	調整中		
12220	40代	女性	会社員	登米市	8/14	あり	8/18	あり	調整中		
12221	20代	女性	会社員	登米市	8/18	あり	8/18	あり	調整中		
12222	10代	女性	学生	登米市	8/14	あり	8/18	あり	調整中		
12223	40代	女性	パート	登米市	8/16	あり	8/18	あり	調整中		
12224	30代	男性	会社員	登米市	8/18	あり	8/19	調査中	調整中		
12225	20代	女性	無職	石巻市	8/17 (採取日)	なし	8/18	あり	調整中		
12226	20代	女性	学生	石巻市	8/17 (採取日)	なし	8/18	あり	調整中		
12227	20代	男性	会社員	石巻市	8/18	あり	8/18	あり	調整中		
12228	20代	男性	会社員	石巻市	8/15	あり	8/18	あり	調整中		
12229	20代	男性	会社員	石巻市	8/16	あり	8/18	調査中	調整中		
12230	20代	男性	会社員	石巻市	8/14	あり	8/18	調査中	調整中		

No	年代	性別	職業	居住地	発症日	症状	陽性判明日	接触歴	療養状況	重症	その他
12231	10代	男性	学生	石巻市	8/17 (採取日)	なし	8/18	あり	調整中		
12232	10代	女性	学生	石巻市	8/15	あり	8/18	あり	療養中		
12233	40代	男性	会社員	石巻市	8/14	あり	8/18	あり	療養中		
12234	60代	男性	会社役員	石巻市	8/11	あり	8/18	あり	療養中		
12235	10歳未満	女性	学生	石巻市	8/16	あり	8/18	あり	療養中		
12236	10代	男性	学生	石巻市	8/14	あり	8/18	あり	療養中		
12237	10歳未満	男性	学生	石巻市	8/16	あり	8/18	あり	調整中		
12238	10歳未満	男性	未就学児	石巻市	8/18	あり	8/18	あり	入院中		
12239	10歳未満	男性	未就学児	石巻市	8/17 (採取日)	なし	8/18	あり	調整中		
12240	70代	女性	無職	石巻市	8/17 (採取日)	なし	8/18	あり	調整中		
12241	50代	男性	自営業	石巻市	8/12	あり	8/18	調査中	入院中		
12242	10代	女性	学生	石巻市	8/16	あり	8/18	あり	調整中		
12243	20代	女性	アルバイト	石巻市	8/16	あり	8/19	調査中	調整中		
12244	30代	男性	会社員	石巻市	8/18	あり	8/19	あり	調整中		
12245	20代	男性	学生	石巻市	8/17	あり	8/19	調査中	調整中		
12246	20代	男性	会社員	東松島市	8/17	あり	8/18	調査中	調整中		
12247	40代	女性	公務員	東松島市	8/16	あり	8/18	あり	調整中		
12248	60代	女性	無職	東松島市	8/14	あり	8/18	あり	入院中		
12249	30代	男性	会社役員	東松島市	8/17	あり	8/18	調査中	調整中		
12250	20代	女性	無職	東松島市	8/11	あり	8/18	あり	調整中		
12251	20代	男性	会社員	東松島市	8/17	あり	8/18	あり	調整中		
12252	20代	男性	会社員	東松島市	8/16	あり	8/19	あり	調整中		
12253	20代	女性	会社員	気仙沼市	8/17	あり	8/18	調査中	調整中		
12254	50代	女性	公務員	南三陸町	8/16	あり	8/18	調査中	調整中		

No	年代	性別	職業	居住地	発症日	症状	陽性判明日	接触歴	療養状況	重症	その他
12255	10代	男性	会社員	県外	8/16	あり	8/18	あり	調整中		
12256	30代	男性	会社員	県外	8/13	あり	8/18	調査中	調整中		外国籍
12257	30代	男性	会社員	県外	8/14	あり	8/18	調査中	調整中		外国籍
12258	10代	男性	学生	県外	8/10	あり	8/16	あり	調整中		

※外国籍で公表に同意が得られた場合はその他の欄に「外国籍」と記載（日本国籍または非公表の場合は記載しない）。

## 2 施設における検査等の進捗状況

8月13日に業種・業態を公表した施設（保育施設）（利府町）

陽性者	8月11日～8月19日
	11人

※8月14日にクラスターと認識（県内156例目）

## 3 療養者数等の状況

（本日15時時点）

計 （うち仙台市）		療養中									療養終了	死亡
		入院			宿泊療養	自宅療養	入院・療養先調整中					
		うち感染症指定医療機関	うち入院協力医療機関	その他医療機関								
患者	県	4,681人	772人	129人	69人	60人	0人	418人	95人	130人	3,869人	40人
	仙台市	7,565人	854人	130人	36人	93人	1人	313人	157人	254人	6,657人	54人
	合計	12,246人	1,626人	259人	105人	153人	1人	731人	252人	384人	10,526人	94人
その他	県	3人	欠番（744例目, 1196(市800)例目, 4298例目, 4688(市3050)例目, 5163(市3377)例目, 5605(市3677)例目, 6373(市4144)例目, 6504(市4240)例目, 7640(市4903)例目, 8991(市5651)例目, 9028(市5678)例目, 9929例目）									
	仙台市	9人										
	合計	12人										
総数	県	4,684人										
	仙台市	7,574人										
	合計	12,258人										

※「死亡」は死亡後に新型コロナウイルスが検出された者も含まれます。

#### 4 病床の使用状況（本日15時時点）

##### （1）確保病床の状況

〈全県〉

	確保病床	
	全入院者	うち重症者
確保病床数	371床	45床
入院者数 (使用病床数)	258人	17人
使用率	69.5%	37.8%

〈仙台医療圏〉

	確保病床	
	全入院者	うち重症者
確保病床数	254床	34床
入院者数 (使用病床数)	176人	13人
使用率	69.3%	38.2%

※確保病床・・・各医療機関から報告のあった現時点で確保している病床

※入院者数（使用病床数）は、その他医療機関に入院されている方を含みません。

※本日の病床数：371床（感染症指定医療機関：163床，入院協力医療機関：208床）

##### （2）受入可能病床の状況

〈全県〉

	受入可能病床	
	全入院者	うち重症者
受入可能病床数	332床	28床
入院者数 (使用病床数)	258人	17人
使用率	77.7%	60.7%

〈仙台医療圏〉

	受入可能病床	
	全入院者	うち重症者
受入可能病床数	200床	18床
入院者数 (使用病床数)	176人	13人
使用率	88.0%	72.2%

※受入可能病床・・・対応人員や入退院の状況により実際に各医療機関が当日に受入可能な病床

※入院者数（使用病床数）は、その他医療機関に入院されている方を含みません。

#### 5 変異株の確認状況（本日15時時点）

##### L452Rの変異がある変異株の確認状況（県分）

(A) 陽性患者数 (5/29～8/18判明分)	(B) スクリーニング件数 (B/A)	(N) 判定不能	(C) L452R陽性 (C/(B-N))
1,287件	582件 (45.2%) ※本日追加 44件	29件 ※本日追加 1件	443件 (80.1%) ※本日追加 42件

このほか、陽性判明日が5月28日以前の検体3件を検査しておりますが、L452R変異株は確認されておられません。

##### 本日追加したL452R陽性者の内訳

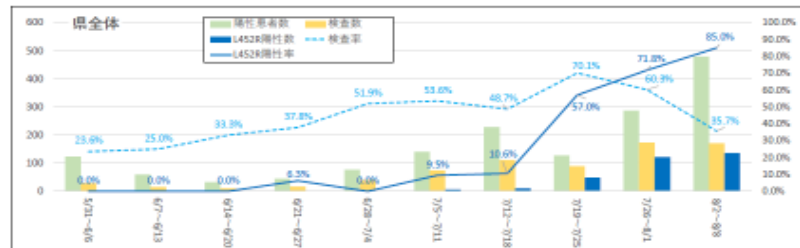
居住地	発症時期 (無症状者は検体採取日)	海外滞在歴 あり	不特定多数との 濃厚接触	県内での クラスター関連 の陽性者
宮城県：40件 県外：2件	8月上旬：11件 8月中旬：31件	0件	0件	1件

## 県民へ感染対策の強化の呼びかけ

東北医科薬科大学医学部 賀来満夫特任教授など  
宮城県感染症アドバイザーボードの専門家のご意見をもとに作成

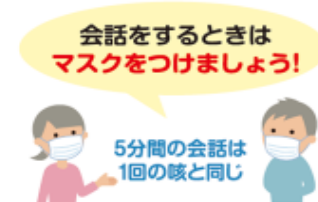
- 宮城県内では、**変異株L452R（デルタ株と疑われる変異株）の感染が拡大**し、ほぼ従来株から置き換わっている
- 変異株L452Rは非常に感染力が強く、**従来の感染対策では不十分**

※8/2～8/8の陽性患者のうち、検査を行った171件の85.0%の136件がL452R  
(判定不能11件除く)



### 感染対策として気をつけるべきポイント5点

- ① 会話の際には**1.9メートルの距離**をとり、会話の**時間は短く**する  
※従来は1～1.5メートル。相手との距離を十分にとる
- ② 必ず**不織布のサージカルマスク**を着用する  
※ウレタンや布のマスクは感染予防効果が低い



### 感染対策として気をつけるべきポイント5点

- ③ **こまめに換気**をする  
※家庭用エアコンで換気はできない  
冷房をしていても定期的に換気をする  
2箇所以上の窓を開け、扇風機で空気の流れをつくり、常時換気することが望ましい
- ④ 速やかに**ワクチン**を接種する  
※高齢者のワクチン接種は概ね完了  
次は若年者がワクチン接種を





## 感染対策として気をつけるべきポイント5点

### ⑤感染者が増加しているときは、**普段会わない人（家族以外の人）と会うのは避ける**

※最近会っていなかった友人や知人、初めて会う人との接触はできるだけ減らす

休日のそうした行動で感染しているケースが多く、休日後の感染拡大につながっている

リモートでのコミュニケーションを積極的に取り入れる



## 最近の感染の傾向

### 感染の中心は20代～40代

家庭を持つ働き盛りの年代が感染し、**家庭内や職場で感染を広げる事例**が増えている

#### ① 家庭内感染の防止

- ・帰宅時の手洗いの徹底
- ・タオルを共用しない
- ・静かに食事をする。料理はできるだけ小分けにする
- ・こまめに換気をする など



#### ② テレワークの推進

※職場内で感染を広げないよう、できるだけテレワークで感染防止

