

新型コロナウイルス感染症患者が発生しました（市内 190 例目） — 市長メッセージ —

- 本日、宮城県から、新たに気仙沼市内で1名の感染が確認された旨の発表がありました。（別紙 宮城県記者発表資料：「1新規患者の概要【12492例目】」のとおり）
- この1名は、本市職員であり、その内容については、下記概要のとおりです。
- 保健所の積極的疫学調査に協力し、感染拡大防止を図り、市民の皆様の不安を払拭するとともに、業務の停滞を最小限とするよう努めてまいります。
- 宮城県では、「まん延防止等重点措置」の適用（期間は、8月20日から9月12日まで）を受け、国の「基本的対処方針」等に沿ってこれまで実施してきた対策を拡充・強化することとし、現在発令中の県・仙台市独自の緊急事態宣言も9月12日まで延長しております。
- 本市では、「まん延防止等重点措置」適用に伴う県の要請、また、宮城県・仙台市独自の「緊急事態宣言」の基本的感染対策と協調し、感染症拡大を市民が一体となって防止するよう取組を進めます。
- 「まん延防止等重点措置期間」においては、感染拡大の対策として継続して「基本的感染対策の徹底」「飲食店等に対する要請」「県民への要請」「イベント主催者等への要請」が求められておりますので、市民・事業者の皆様におかれましてもご協力いただきますようお願いいたします。
- 市民の皆様には、基本的な感染予防対策の徹底のほか、マスクを外し飛沫が飛ぶような会話や大人数での会食は控え、不要不急の外出の自粛やお店が求める感染防止策に積極的に御協力いただきますようお願い申し上げます。
- 感染の不安がある方や体調のすぐれない方などは、速やかに「かかりつけ医」や宮城県の「受診・相談センター（コールセンター）」に御相談ください。
（受診・相談センター電話番号 022-398-9211 24時間対応）
- 本市では「気仙沼市感染症クリニック」を開設しています。発熱等の症状により受診を希望する方は、あらかじめ電話予約をお願いいたします。
（8月診療日 月・水・金・土曜日（祝日除く） 電話番号 080-4885-9465）

【概要】

1 感染した職員について

- (1) 所属 震災復興・企画部地域づくり推進課
- (2) 年代 50代
- (3) 性別 男性
- (4) 経過 8月18日(水) 発熱なく通常出勤(多少の倦怠感あり)
8月19日(木) かぜ症状があり仕事を休み病院を受診し、抗原検査を受検 陽性判明
- (5) 勤務の状況 8月13日(金), 16日(月), 17日(火)は夏季休暇を取得し, 18日(水)は通常出勤しました。
18日は所属内でのみ業務し, 市民との接触はありません。

2 地域づくり推進課の業務について

当該職員の感染判明後, 直ちに同所属職員全員を退勤させ, 保健所の指示に備え在宅勤務としました。

その後, 保健所より一部の職員についてPCR検査実施の連絡があったことから, 該当した職員は引き続き在宅勤務とし, その他の職員は本日から通常出勤しております。

業務は基本的に通常どおり行っておりますが, 限られた職員での対応となりますので, 対応に時間をいただいたり, 後日連絡させていただく対応となる場合があります。

また, 事務室やお客様窓口及びワン・テン庁舎1階トイレ等については, 8月19日(木)に消毒作業を終了しております。

市民の皆様には御心配と御迷惑をおかけいたしますが, 何卒御理解のうえ, 御協力を賜りますようお願い申し上げます。

記者発表資料
 令和3年8月20日
 疾病・感染症対策課感染症対策班
 担当：高橋・我妻
 電話：022-211-2632

新型コロナウイルス感染症(COVID-19)患者の発生等について

今般、宮城県内におきまして、新たに100名(12395～12494例目)の新型コロナウイルス感染症患者が確認されました。患者の概要は以下のとおりです。

1 新規患者の概要

No	年代	性別	職業	居住地	発症日	症状	陽性判明日	接触歴	療養状況	重症	その他
12395	20代	男性	会社員	白石市	8/19	あり	8/19	調査中	調整中		
12396	20代	女性	アルバイト	白石市	8/19	あり	8/19	調査中	調整中		
12397	10代	男性	学生	角田市	8/19	あり	8/20	調査中	調整中		
12398	10歳未満	女性	学生	柴田町	8/16	あり	8/19	調査中	調整中		
12399	10歳未満	女性	未就学児	柴田町	8/18	あり	8/19	調査中	調整中		
12400	30代	男性	会社員	柴田町	8/14	あり	8/19	調査中	調整中		
12401	80代	女性	無職	柴田町	8/14	あり	8/19	あり	調整中		
12402	60代	女性	会社員	柴田町	8/15	あり	8/19	あり	調整中		
12403	10代	女性	学生	柴田町	8/17	あり	8/19	あり	調整中		
12404	20代	男性	会社員	柴田町	8/18	あり	8/19	あり	調整中		
12405	50代	女性	公務員	川崎町	8/18	あり	8/20	調査中	調整中		
12406	10代	女性	学生	丸森町	8/18	あり	8/19	あり	調整中		
12407	70代	男性	無職	丸森町	8/17	あり	8/19	あり	調整中		
12408	40代	女性	無職	丸森町	8/16	あり	8/19	あり	調整中		
12409	50代	女性	会社員	丸森町	8/15	あり	8/19	あり	調整中		
12410	30代	女性	パート	塩竈市	8/16	あり	8/19	調査中	調整中		
12411	20代	女性	会社員	塩竈市	8/12	あり	8/19	調査中	調整中		
12412	50代	女性	自営業	塩竈市	8/19 (採取日)	なし	8/20	あり	調整中		
12413	20代	女性	学生	塩竈市	8/19 (採取日)	なし	8/20	あり	調整中		

No	年代	性別	職業	居住地	発症日	症状	陽性 判明日	接触歴	療養 状況	重症	その他
12414	40代	男性	会社員	塩竈市	8/17	あり	8/20	あり	調整中		
12415	20代	男性	会社員	多賀城市	8/17	あり	8/20	あり	調整中		
12416	20代	男性	アルバイト	多賀城市	8/19	あり	8/20	あり	調整中		
12417	20代	男性	会社員	七ヶ浜町	8/17	あり	8/19	調査中	調整中		
12418	20代	女性	会社員	七ヶ浜町	8/19	あり	8/20	あり	調整中		
12419	30代	女性	会社員	利府町	8/17	あり	8/19	調査中	調整中		
12420	10代	男性	学生	利府町	8/18	あり	8/19	調査中	調整中		
12421	10代	男性	学生	利府町	8/17	あり	8/19	調査中	調整中		
12422	30代	女性	パート	利府町	8/17	あり	8/19	調査中	調整中		
12423	40代	男性	自営業	利府町	8/19 (採取日)	なし	8/20	あり	調整中		
12424	20代	男性	会社員	名取市	8/12	あり	8/19	調査中	調整中		
12425	20代	男性	会社員	名取市	8/18	あり	8/19	調査中	調整中		
12426	40代	女性	パート	岩沼市	8/17	あり	8/19	調査中	調整中		
12427	20代	男性	公務員	岩沼市	8/19	あり	8/19	調査中	調整中		
12428	20代	女性	無職	岩沼市	8/18	あり	8/18	調査中	入院中		
12429	60代	男性	会社員	岩沼市	8/16	あり	8/19	調査中	調整中		
12430	30代	女性	パート	山元町	8/18 (採取日)	なし	8/18	あり	調整中		
12431	20代	女性	会社員	富谷市	8/18	あり	8/19	調査中	調整中		
12432	30代	女性	会社員	富谷市	8/11	あり	8/18	調査中	調整中		
12433	20代	男性	会社員	富谷市	8/15	あり	8/19	あり	調整中		
12434	40代	女性	無職	富谷市	8/18	あり	8/19	あり	調整中		
12435	10歳 未満	男性	未就学児	富谷市	8/18 (採取日)	なし	8/19	あり	調整中		
12436	10歳 未満	女性	学生	富谷市	8/18 (採取日)	なし	8/19	あり	調整中		
12437	50代	男性	会社員	富谷市	8/17	あり	8/19	あり	調整中		

No	年代	性別	職業	居住地	発症日	症状	陽性判明日	接触歴	療養状況	重症	その他
12438	10代	男性	学生	富谷市	8/18	あり	8/19	あり	調整中		
12439	10代	女性	学生	富谷市	8/15	あり	8/19	あり	調整中		
12440	10歳未満	女性	未就学児	富谷市	8/13	あり	8/19	あり	調整中		
12441	10代	男性	学生	富谷市	8/19	あり	8/19	あり	調整中		
12442	50代	女性	パート	富谷市	8/16	あり	8/20	調査中	調整中		
12443	20代	男性	学生	富谷市	8/19 (採取日)	なし	8/20	あり	調整中		
12444	10代	男性	学生	富谷市	8/18	あり	8/20	あり	調整中		
12445	20代	男性	自営業	大和町	8/19 (採取日)	なし	8/19	あり	調整中		
12446	40代	男性	自営業	大崎市	8/13	あり	8/18	調査中	調整中		
12447	20代	男性	会社員	大崎市	8/15	あり	8/19	あり	調整中		
12448	10代	男性	学生	大崎市	8/15	あり	8/19	調査中	調整中		
12449	40代	女性	アルバイト	大崎市	8/17	あり	8/19	あり	調整中		
12450	20代	男性	アルバイト	大崎市	8/8	あり	8/19	調査中	調整中		
12451	10代	男性	学生	大崎市	8/16	あり	8/19	あり	調整中		
12452	70代	女性	無職	大崎市	8/18 (採取日)	なし	8/19	あり	調整中		
12453	10代	男性	学生	大崎市	8/17	あり	8/19	調査中	調整中		
12454	20代	男性	無職	大崎市	8/16	あり	8/19	あり	調整中		
12455	20代	女性	パート	大崎市	8/13	あり	8/19	あり	調整中		
12456	20代	男性	会社員	大崎市	8/18	あり	8/20	調査中	調整中		
12457	50代	男性	無職	加美町	8/18 (採取日)	なし	8/19	あり	調整中		
12458	20代	男性	会社員	加美町	8/15	あり	8/20	調査中	調整中		
12459	30代	女性	団体職員	涌谷町	8/17	あり	8/19	あり	調整中		
12460	10歳未満	女性	未就学児	涌谷町	8/18	あり	8/19	あり	調整中		
12461	30代	男性	会社員	美里町	8/18 (採取日)	なし	8/19	あり	調整中		

No	年代	性別	職業	居住地	発症日	症状	陽性 判明日	接触歴	療養 状況	重症	その他
12462	50代	女性	会社員	栗原市	8/17	あり	8/20	あり	調整中		
12463	50代	男性	会社員	栗原市	8/15	あり	8/20	あり	調整中		
12464	20代	女性	公務員	登米市	8/17	あり	8/19	調査中	調整中		
12465	30代	女性	団体職員	登米市	8/15	あり	8/19	あり	調整中		
12466	30代	女性	会社員	登米市	8/15	あり	8/19	あり	調整中		
12467	60代	女性	会社員	登米市	8/15	あり	8/19	調査中	調整中		
12468	60代	男性	自営業	登米市	8/16	あり	8/19	調査中	調整中		
12469	10代	男性	学生	登米市	8/17	あり	8/19	あり	調整中		
12470	10歳 未満	女性	未就学児	登米市	8/18	あり	8/19	あり	調整中		
12471	40代	男性	会社員	登米市	8/18	あり	8/20	調査中	調整中		
12472	30代	男性	会社員	石巻市	8/17	あり	8/19	調査中	調整中		
12473	20代	男性	会社員	石巻市	8/17	あり	8/19	調査中	調整中		
12474	50代	女性	無職	石巻市	8/18	あり	8/19	調査中	調整中		
12475	20代	女性	会社員	石巻市	8/19	あり	8/19	調査中	調整中		
12476	50代	男性	団体職員	石巻市	8/18 (採取日)	なし	8/19	あり	療養中		
12477	50代	女性	会社員	石巻市	8/17	あり	8/19	あり	療養中		
12478	60代	男性	会社員	石巻市	8/17	あり	8/19	調査中	調整中		
12479	20代	女性	無職	石巻市	8/17	あり	8/19	あり	調整中		
12480	10代	女性	学生	石巻市	8/17	あり	8/19	あり	調整中		
12481	30代	男性	会社員	石巻市	8/16	あり	8/19	あり	調整中		
12482	60代	女性	パート	石巻市	8/18	あり	8/19	調査中	調整中		
12483	20代	男性	会社員	石巻市	8/18	あり	8/19	調査中	調整中		
12484	40代	女性	無職	石巻市	8/15	あり	8/19	調査中	入院中		
12485	10代	男性	学生	石巻市	8/18	あり	8/19	あり	調整中		

No	年代	性別	職業	居住地	発症日	症状	陽性判明日	接触歴	療養状況	重症	その他
12486	80代	女性	無職	石巻市	8/19 (採取日)	なし	8/19	調査中	入院中		
12487	10代	男性	会社員	石巻市	8/17	あり	8/19	あり	調整中		
12488	20代	女性	アルバイト	石巻市	8/17	あり	8/19	調査中	調整中		
12489	20代	男性	会社員	石巻市	8/17	あり	8/20	あり	調整中		
12490	30代	女性	会社員	石巻市	8/19	あり	8/20	調査中	調整中		
12491	40代	男性	会社員	女川町	8/17	あり	8/19	調査中	調整中		
12492	50代	男性	公務員	気仙沼市	8/18	あり	8/19	調査中	調整中		
12493	10代	女性	学生	県外	8/18	あり	8/19	調査中	調整中		
12494	20代	女性	学生	県外	8/12	あり	8/19	あり	調整中		

※外国籍で公表に同意が得られた場合はその他の欄に「外国籍」と記載（日本国籍または非公表の場合は記載しない）。

2 新型コロナウイルス感染症拡大防止のための県民への情報提供

「新型コロナウイルス感染症拡大防止のための県民への情報提供（呼びかけ）基準」2（2）に基づき、以下のとおり情報提供いたします。

（1）施設（飲食店（主に料理を提供するもの））

宮城県陽性者2名及び仙台市陽性者1名は同一施設に滞在しており、同一施設内における接触者は特定できております。

- | | |
|----------------------|------------------|
| ① 利用施設 | 飲食店（主に料理を提供するもの） |
| ② 施設所在地 | 蔵王町 |
| ③ 感染拡大に影響があると推測される事項 | 調査中 |

（2）施設（高齢者施設）

宮城県陽性者3名及び仙台市陽性者3名は同一施設に滞在しており、同一施設内における接触者は特定できております。

- | | |
|----------------------|---|
| ① 利用施設 | 高齢者施設 |
| ② 施設所在地 | 富谷市 |
| ③ 感染拡大に影響があると推測される事項 | 感染対策を講じていたが、利用者のマスク着用が困難であり、長時間の接触があった。 |

※8月20日にクラスターと認識（県内160例目）

3 施設における検査等の進捗状況

8月18日に業種・業態を公表した施設（製造業（金属製品製造業））（石巻市）

陽性者	8月14日～8月20日
	4人

4 療養者数等の状況

(本日 15 時時点)

計 (うち仙台市)		療養中								療養終了	死亡	
		入院					宿泊療養	自宅療養	入院・療養先 調整中			
		うち感染症指定 医療機関	うち入院協力 医療機関	その他 医療機関								
患者	県	4,781人	834人	138人	76人	62人	0人	436人	100人	160人	3,907人	40人
	仙台市	7,701人	935人	125人	39人	85人	1人	303人	203人	304人	6,712人	54人
	合計	12,482人	1,769人	263人	115人	147人	1人	739人	303人	464人	10,619人	94人
その他	県	3人	欠番 (744例目, 1196(市800)例目, 4298例目, 4688(市3050)例目, 5163(市3377)例目, 5605(市3677)例目, 6373(市4144)例目, 6504(市4240)例目, 7640(市4903)例目, 8991(市5651)例目, 9028(市5678)例目, 9929例目)									
	仙台市	9人										
	合計	12人										
総数	県	4,784人										
	仙台市	7,710人										
	合計	12,494人										

※「死亡」は死亡後に新型コロナウイルスが検出された者も含まれます。

5 病床の使用状況 (本日 15 時時点)

(1) 確保病床の状況

〈全県〉

	確保病床	
	全入院者	うち重症者
確保病床数	371床	45床
入院者数 (使用病床数)	262人	20人
使用率	70.6%	44.4%

〈仙台医療圏〉

	確保病床	
	全入院者	うち重症者
確保病床数	254床	34床
入院者数 (使用病床数)	167人	15人
使用率	65.7%	44.1%

※確保病床・・・各医療機関から報告のあった現時点で確保している病床

※入院者数(使用病床数)は、その他医療機関に入院されている方を含みません。

※本日の病床数：371床(感染症指定医療機関：163床, 入院協力医療機関：208床)

(2) 受入可能病床の状況

〈全県〉

	受入可能病床	
	全入院者	うち重症者
受入可能病床数	318床	29床
入院者数 (使用病床数)	262人	20人
使用率	82.4%	69.0%

〈仙台医療圏〉

	受入可能病床	
	全入院者	うち重症者
受入可能病床数	187床	18床
入院者数 (使用病床数)	167人	15人
使用率	89.3%	83.3%

※受入可能病床・・・対応人員や入院退院の状況により実際に各医療機関が当日に受入可能な病床

※入院者数(使用病床数)は、その他医療機関に入院されている方を含みません。

6 変異株の確認状況（本日15時時点）

L452Rの変異がある変異株の確認状況（県分）

(A) 陽性患者数 (5/29～8/19判明分)	(B) スクリーニング件数 (B/A)	(N) 判定不能	(C) L452R陽性 (C/(B-N))
1,382件	629件 (45.5%) ※本日追加 47件	33件 ※本日追加 4件	485件 (81.4%) ※本日追加 42件

このほか、陽性判明日が5月28日以前の検体3件を検査しておりますが、L452R変異株は確認されていません。

本日追加したL452R陽性者の内訳

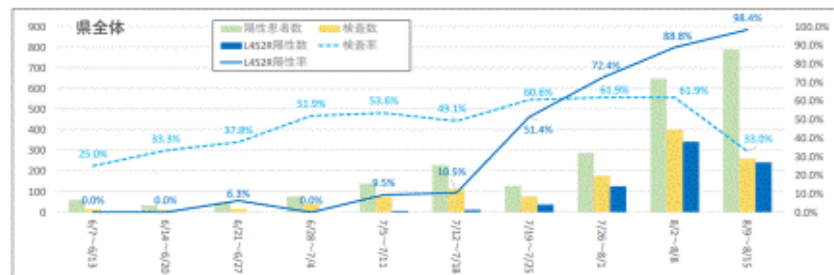
居住地	発症時期 (無症状者は検体採取日)	海外滞在歴 あり	不特定多数との 濃厚接触	県内での クラスター関連 の陽性者
宮城県：42件	8月上旬：3件 8月中旬：39件	0件	0件	1件

県民へ感染対策の強化の呼びかけ

東北医科薬科大学医学部 賀来満夫特任教授など
宮城県感染症アドバイザーボードの専門家のご意見をもとに作成

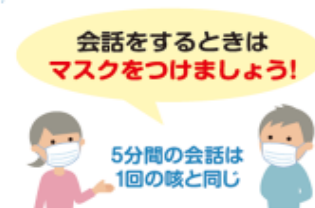
- 宮城県内では、**変異株L452R（デルタ株と疑われる変異株）の感染が拡大し**、ほぼ従来株から置き換わっている
- 変異株L452Rは非常に感染力が強く、**従来の感染対策では不十分**

※8/9～8/15の陽性患者のうち、検査を行った260件の98.4%の241件がL452R
(判定不能15件除く)



感染対策として気をつけるべきポイント5点

- ① 会話の際には**1.9メートルの距離**をとり、会話の**時間は短く**する
※従来は1～1.5メートル。相手との距離を十分にとる
- ② 必ず**不織布のサージカルマスク**を着用する
※ウレタンや布のマスクは感染予防効果が低い



感染対策として気をつけるべきポイント5点

③ こまめに換気をする

※家庭用エアコンで換気はできない
冷房をしても定期的に換気をする
2箇所以上の窓を開け、扇風機で空気の流れをつくり、常時換気することが望ましい

窓やドアを開け
こまめに換気を!



④ 速やかにワクチンを接種する

※高齢者のワクチン接種は概ね完了
次は若年者がワクチン接種を



感染対策として気をつけるべきポイント5点

⑤ 感染者が増加しているときは、普段会わない人（家族以外の人）と会うのは避ける

※最近会っていなかった友人や知人、初めて会う人との接触はできるだけ減らす
休日のそうした行動で感染しているケースが多く、休日後の感染拡大につながっている
リモートでのコミュニケーションを積極的に取り入れる



最近の感染の傾向

感染の中心は20代～40代

家庭を持つ働き盛りの年代が感染し、
家庭内や職場で感染を広げる事例が増えている



① 家庭内感染の防止

- ・帰宅時の手洗いの徹底
- ・タオルを共用しない
- ・静かに食事をする。料理はできるだけ小分けにする
- ・こまめに換気をする など

② テレワークの推進

※職場内で感染を広げないように、
できるだけテレワークで感染防止

