

## 新型コロナウイルス感染症患者が発生しました（市内 192 例目） — 市長メッセージ —

- 本日、宮城県から、新たに気仙沼市内で1名の感染が確認された旨の発表がありました。（別紙 宮城県記者発表資料：「1新規患者の概要【13042例目】」のとおり）
- 感染された方にお見舞い申し上げますとともに、一日も早い回復をお祈りいたします。
- 保健所の積極的疫学調査により、濃厚接触者等の把握やPCR検査が進むものと思われまますので、感染された方に御配慮いただき、誹謗中傷や風評被害につながる行動をとらないよう、御理解と御協力をお願いいたします。
- 宮城県では、「まん延防止等重点措置」の適用（期間は、8月20日から9月12日まで）を受け、国の「基本的対処方針」等に沿ってこれまで実施してきた対策を拡充・強化することとし、現在発令中の県・仙台市独自の緊急事態宣言も9月12日まで延長することとしております。
- 本市では、「まん延防止等重点措置」適用に伴う県の要請、また、宮城県・仙台市独自の「緊急事態宣言」の基本的感染対策と協調し、感染症拡大を市民が一体となって防止するよう取組を進めます。
- 「まん延防止等重点措置期間」においては、感染拡大の対策として継続して「基本的感染対策の徹底」「飲食店等に対する要請」「県民への要請」「イベント主催者等への要請」が求められておりますので、市民・事業者の皆様におかれましてもご協力いただきますようお願いいたします。
- 市民の皆様には、基本的な感染予防対策の徹底のほか、マスクを外し飛沫が飛ぶような会話や大人数での会食は控え、不要不急の外出の自粛やお店が求める感染防止策に積極的に御協力いただきますよう重ねてお願い申し上げます。
- 感染の不安がある方や体調のすぐれない方などは、速やかに「かかりつけ医」や宮城県の「受診・相談センター（コールセンター）」に御相談ください。  
（受診・相談センター電話番号 022-398-9211 24時間対応）
- 本市では「気仙沼市感染症クリニック」を開設しています。発熱等の症状により受診を希望する方は、あらかじめ電話予約をお願いいたします。  
（8月診療日 月・水・金・土曜日（祝日除く） 電話番号 080-4885-9465）

記者発表資料  
 令和3年8月22日  
 疾病・感染症対策課感染症対策班  
 担当：我妻  
 電話：022-211-2632

## 新型コロナウイルス感染症(COVID-19)患者の発生等について

今般、宮城県内におきまして、新たに85名(12961～13045例目)の新型コロナウイルス感染症患者が確認されました。患者の概要は以下のとおりです。

### 1 新規患者の概要

No	年代	性別	職業	居住地	発症日	症状	陽性判明日	接触歴	療養状況	重症	その他
12961	50代	男性	自営業	角田市	8/20	あり	8/21	あり	調整中		
12962	10代	女性	学生	角田市	8/20	あり	8/21	あり	調整中		
12963	20代	女性	無職	蔵王町	8/16	あり	8/21	調査中	調整中		
12964	20代	男性	会社員	大河原町	8/20	あり	8/21	あり	調整中		
12965	50代	女性	会社員	大河原町	8/20 (採取日)	なし	8/21	あり	調整中		
12966	10歳未満	男性	未就学児	大河原町	8/19	あり	8/21	あり	調整中		
12967	20代	男性	会社員	大河原町	8/20	あり	8/21	あり	調整中		
12968	30代	男性	会社員	柴田町	8/20	あり	8/21	あり	調整中		
12969	30代	女性	会社員	柴田町	8/20	あり	8/20	あり	調整中		
12970	40代	男性	会社員	柴田町	8/21 (採取日)	なし	8/21	あり	調整中		
12971	10代	男性	学生	柴田町	8/18	あり	8/21	あり	調整中		
12972	30代	女性	アルバイト	柴田町	8/17	あり	8/22	調査中	調整中		
12973	50代	女性	アルバイト	塩竈市	8/19	あり	8/21	あり	調整中		
12974	20代	男性	自営業	七ヶ浜町	8/18	あり	8/21	あり	調整中		
12975	20代	女性	会社員	利府町	8/16	あり	8/21	調査中	調整中		
12976	10代	女性	学生	利府町	8/17	あり	8/21	調査中	調整中		
12977	20代	女性	会社員	名取市	8/15	あり	8/20	調査中	入院中		
12978	10代	女性	学生	名取市	8/19	あり	8/21	あり	調整中		
12979	30代	男性	会社員	名取市	8/21 (採取日)	なし	8/21	あり	調整中		

No	年代	性別	職業	居住地	発症日	症状	陽性 判明日	接触歴	療養 状況	重症	その他
12980	20代	女性	無職	名取市	8/19	あり	8/21	あり	調整中		
12981	10歳 未満	男性	未就学児	名取市	8/21	あり	8/21	あり	調整中		
12982	50代	男性	会社員	名取市	8/18	あり	8/21	調査中	調整中		
12983	20代	男性	学生	名取市	8/21 (採取日)	なし	8/21	あり	調整中		
12984	40代	女性	パート	名取市	8/19	あり	8/21	調査中	調整中		
12985	40代	男性	会社員	岩沼市	8/20	あり	8/20	あり	調整中		
12986	20代	男性	会社員	亶理町	8/17	あり	8/20	あり	入院中		
12987	20代	男性	自営業	亶理町	8/13	あり	8/20	あり	調整中		
12988	30代	男性	会社員	亶理町	8/18	あり	8/20	あり	調整中		
12989	60代	男性	自営業	亶理町	8/17	あり	8/20	あり	調整中		
12990	30代	男性	会社員	亶理町	8/16	あり	8/20	あり	調整中		
12991	10代	男性	学生	亶理町	8/20 (採取日)	なし	8/20	あり	調整中		
12992	10歳 未満	男性	学生	亶理町	8/20	あり	8/20	あり	調整中		
12993	40代	男性	会社員	亶理町	8/18	あり	8/20	あり	調整中		
12994	20代	女性	無職	亶理町	8/18	あり	8/20	あり	調整中		
12995	10代	女性	学生	亶理町	8/17	あり	8/20	あり	調整中		
12996	60代	男性	自営業	富谷市	8/19	あり	8/20	あり	調整中		
12997	20代	女性	会社員	富谷市	8/19	あり	8/20	調査中	調整中		
12998	30代	男性	会社員	富谷市	8/20	あり	8/21	調査中	調整中		
12999	80代	男性	アルバイト	富谷市	8/20 (採取日)	なし	8/21	あり	調整中		
13000	50代	男性	会社員	大和町	8/21	あり	8/21	調査中	調整中		
13001	80代	男性	無職	大郷町	8/20	あり	8/21	あり	調整中		
13002	40代	男性	公務員	大崎市	8/17	あり	8/21	調査中	調整中		
13003	20代	男性	会社員	大崎市	8/18	あり	8/21	あり	調整中		

No	年代	性別	職業	居住地	発症日	症状	陽性判明日	接触歴	療養状況	重症	その他
13004	50代	女性	無職	大崎市	8/20 (採取日)	なし	8/21	あり	調整中		
13005	50代	女性	公務員	大崎市	8/18	あり	8/21	あり	調整中		
13006	10代	男性	学生	大崎市	8/19	あり	8/21	あり	調整中		
13007	10代	男性	学生	大崎市	8/20	あり	8/21	あり	調整中		
13008	10代	男性	学生	大崎市	8/20	あり	8/21	あり	調整中		
13009	10代	男性	学生	大崎市	8/21	あり	8/21	あり	調整中		
13010	50代	男性	会社員	大崎市	8/19	あり	8/21	調査中	調整中		
13011	50代	男性	会社員	大崎市	8/13	あり	8/21	あり	調整中		
13012	20代	女性	アルバイト	大崎市	8/18	あり	8/21	あり	調整中		
13013	50代	女性	会社員	大崎市	8/15	あり	8/21	あり	調整中		
13014	20代	女性	無職	大崎市	8/18	あり	8/21	あり	調整中		
13015	10歳未満	男性	未就学児	大崎市	8/18	あり	8/21	あり	調整中		
13016	50代	男性	会社員	大崎市	8/12	あり	8/21	調査中	調整中		
13017	90代	女性	無職	大崎市	8/19	あり	8/22	調査中	入院中		
13018	10代	男性	学生	栗原市	8/16	あり	8/22	あり	調整中		
13019	30代	女性	無職	栗原市	8/21	あり	8/22	あり	調整中		
13020	20代	男性	団体職員	登米市	8/15	あり	8/21	あり	調整中		
13021	20代	男性	自営業	登米市	8/17	あり	8/21	あり	調整中		
13022	40代	女性	会社員	登米市	8/20	あり	8/21	あり	調整中		
13023	60代	男性	非公表	登米市	8/13	あり	8/21	調査中	入院中		
13024	20代	女性	会社員	石巻市	8/15	あり	8/21	あり	調整中		
13025	10歳未満	女性	未就学児	石巻市	8/19	あり	8/21	あり	調整中		
13026	20代	女性	会社員	石巻市	8/18	あり	8/21	あり	調整中		
13027	20代	男性	会社員	石巻市	8/11	あり	8/21	あり	調整中		

No	年代	性別	職業	居住地	発症日	症状	陽性判明日	接触歴	療養状況	重症	その他
13028	40代	男性	会社員	石巻市	8/18	あり	8/21	あり	調整中		
13029	40代	女性	会社員	石巻市	8/15	あり	8/21	あり	調整中		
13030	10代	男性	会社員	石巻市	8/20	あり	8/21	調査中	調整中		
13031	20代	女性	アルバイト	石巻市	8/20	あり	8/21	調査中	入院中		
13032	40代	女性	パート	石巻市	8/20	あり	8/21	調査中	調整中		
13033	20代	男性	学生	石巻市	8/19	あり	8/21	調査中	調整中		
13034	20代	女性	アルバイト	石巻市	8/14	あり	8/22	調査中	調整中		
13035	30代	女性	無職	石巻市	8/19	あり	8/22	あり	調整中		
13036	50代	女性	無職	石巻市	8/19	あり	8/22	あり	調整中		
13037	50代	女性	会社員	東松島市	8/20	あり	8/21	あり	調整中		
13038	10代	女性	学生	東松島市	8/19	あり	8/21	あり	調整中		
13039	30代	女性	会社員	東松島市	8/21	あり	8/22	あり	調整中		
13040	60代	男性	会社員	女川町	8/19	あり	8/22	あり	調整中		
13041	50代	男性	会社員	女川町	8/20	あり	8/22	あり	調整中		
13042	10代	男性	学生	気仙沼市	8/19	あり	8/21	あり	調整中		
13043	10代	女性	学生	南三陸町	8/13	あり	8/21	あり	調整中		
13044	40代	女性	会社員	南三陸町	8/18	あり	8/21	あり	調整中		
13045	10代	男性	学生	南三陸町	8/13	あり	8/21	あり	調整中		

※外国籍で公表に同意が得られた場合はその他の欄に「外国籍」と記載（日本国籍または非公表の場合は記載しない）。

## 2 施設における検査等の進捗状況

(1) 8月20日に業種・業態を公表した施設（高齢者施設）（富谷市）

陽性者	8月20日～8月22日
	8人

※8月20日にクラスターと認識（県内160例目）

(2) 8月21日に業種・業態を公表した施設（教育機関（高等学校））（大崎市）

陽性者	8月21日～8月22日
	14人

※8月21日にクラスターと認識（県内161例目）

### 3 療養者数等の状況

(本日 15 時時点)

計 (うち仙台市)		療養中									療養終了	死亡
		入院						宿泊療養	自宅療養	入院・療養先 調整中		
		うち感染症指定 医療機関	うち入院協力 医療機関	その他 医療機関								
患者	県	4,970人	869人	150人	80人	70人	0人	428人	82人	209人	4,060人	41人
	仙台市	8,062人	1,191人	132人	33人	98人	1人	307人	239人	513人	6,817人	54人
	合計	13,032人	2,060人	282人	113人	168人	1人	735人	321人	722人	10,877人	95人
その他	県	3人	欠番 (744例目, 1196(市800)例目, 4298例目, 4688(市3050)例目, 5163(市3377)例目, 5605(市3677)例目, 6373(市4144)例目, 6504(市4240)例目, 7640(市4903)例目, 8991(市5651)例目, 9028(市5678)例目, 9929例目, 12016(市7427)例目)									
	仙台市	10人										
	合計	13人										
総数	県	4,973人										
	仙台市	8,072人										
	合計	13,045人										

※「死亡」は死亡後に新型コロナウイルスが検出された者も含まれます。

### 4 病床の使用状況 (本日 15 時時点)

#### (1) 確保病床の状況

〈全県〉

	確保病床	
	全入院者	うち重症者
確保病床数	371床	45床
入院者数 (使用病床数)	281人	22人
使用率	75.7%	48.9%

〈仙台医療圏〉

	確保病床	
	全入院者	うち重症者
確保病床数	254床	34床
入院者数 (使用病床数)	180人	16人
使用率	70.9%	47.1%

※確保病床・・・各医療機関から報告のあった現時点で確保している病床

※入院者数(使用病床数)は、その他医療機関に入院されている方を含みません。

※本日の病床数：371床(感染症指定医療機関：163床, 入院協力医療機関：208床)

#### (2) 受入可能病床の状況

〈全県〉

	受入可能病床	
	全入院者	うち重症者
受入可能病床数	329床	32床
入院者数 (使用病床数)	281人	22人
使用率	85.4%	68.8%

〈仙台医療圏〉

	受入可能病床	
	全入院者	うち重症者
受入可能病床数	197床	20床
入院者数 (使用病床数)	180人	16人
使用率	91.4%	80.0%

※受入可能病床・・・対応人員や入院退院の状況により実際に各医療機関が当日に受入可能な病床

※入院者数(使用病床数)は、その他医療機関に入院されている方を含みません。

## 5 変異株の確認状況（本日15時時点）

L452Rの変異がある変異株の確認状況（県分）

(A) 陽性患者数 (5/29～8/21判明分)	(B) スクリーニング件数 (B/A)	(N) 判定不能	(C) L452R陽性 (C/(B-N))
1,586件	703件 (44.3%) ※本日追加 17件	39件 ※本日追加 1件	551件 (83.0%) ※本日追加 16件

このほか、陽性判明日が5月28日以前の検体3件を検査しておりますが、L452R変異株は確認されておられません。

本日追加したL452R陽性者の内訳

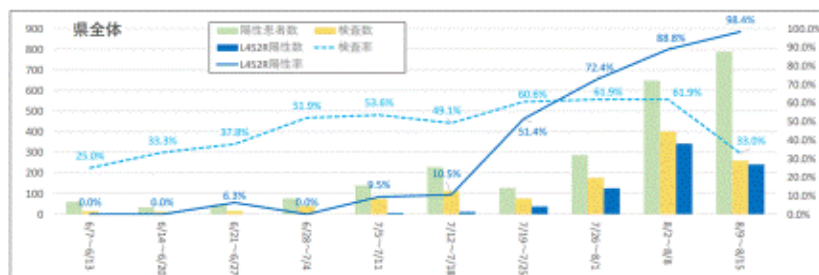
居住地	発症時期 (無症状者は検体採取日)	海外滞在歴 あり	不特定多数との 濃厚接触	県内での クラスター関連 の陽性者
宮城県：16件	8月上旬：1件 8月中旬：15件	0件	0件	0件

## 県民へ感染対策の強化の呼びかけ

東北医科薬科大学医学部 賀来満夫特任教授など  
宮城県感染症アドバイザーボードの専門家のご意見をもとに作成

- 宮城県内では、**変異株L452R（デルタ株と疑われる変異株）の感染が拡大し、ほぼ従来株から置き換わっている**
- 変異株L452Rは非常に感染力が強く、**従来の感染対策では不十分**

※8/9～8/15の陽性患者のうち、検査を行った260件の98.4%の241件がL452R（判定不能15件除く）



### 感染対策として気をつけるべきポイント5点

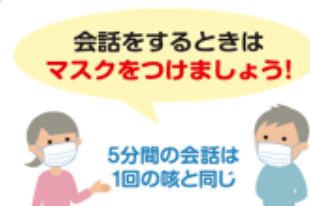
- ① 会話の際には**1.9メートルの距離**をとり、会話の**時間は短く**する

※従来は1～1.5メートル。相手との距離を十分にとる



- ② 必ず**不織布のサージカルマスク**を着用する

※ウレタンや布のマスクは感染予防効果が低い



## 感染対策として気をつけるべきポイント5点

### ③ こまめに換気をする

※家庭用エアコンで換気はできない  
冷房をしても定期的に換気をする  
2箇所の窓を開け、扇風機で空気の流れをつくり、常時換気することが望ましい



### ④ 速やかにワクチンを接種する

※高齢者のワクチン接種は概ね完了  
次は若年者がワクチン接種を



## 感染対策として気をつけるべきポイント5点

### ⑤ 感染者が増加しているときは、普段会わない人（家族以外の人）と会うのは避ける

※最近会っていなかった友人や知人、初めて会う人との接触はできるだけ減らす  
休日のそうした行動で感染しているケースが多く、休日後の感染拡大につながっている  
リモートでのコミュニケーションを積極的に取り入れる



## 最近の感染の傾向

### 感染の中心は20代～40代

家庭を持つ働き盛りの年代が感染し、  
家庭内や職場で感染を広げる事例が増えている

#### ① 家庭内感染の防止

- ・帰宅時の手洗いの徹底
- ・タオルを共用しない
- ・静かに食事をする。料理はできるだけ小分けにする
- ・こまめに換気をする など

#### ② テレワークの推進

※職場内で感染を広げないように、  
できるだけテレワークで感染防止

