

新型コロナウイルス感染症患者が発生しました（市内 193 例目）

— 市長メッセージ —

- 本日、宮城県から、新たに気仙沼市内で1名の感染が確認された旨の発表がありました。（別紙 宮城県記者発表資料：「1新規患者の概要【13371例目】」のとおり）
- この1名は、本市職員であり、その内容については、下記概要のとおりです。
- 保健所の積極的疫学調査に協力し、感染拡大防止を図り、市民の皆様の不安を払拭するとともに、業務の停滞を最小限とするよう努めてまいります。
- 宮城県では、「まん延防止等重点措置」の適用（期間は、8月20日から9月12日まで）を受け、国の「基本的対処方針」等に沿ってこれまで実施してきた対策を拡充・強化することとし、現在発令中の県・仙台市独自の緊急事態宣言も9月12日まで延長しております。
- 本市では、「まん延防止等重点措置」適用に伴う県の要請、また、宮城県・仙台市独自の「緊急事態宣言」の基本的感染対策と協調し、感染症拡大を市民が一体となって防止するよう取組を進めます。
- 「まん延防止等重点措置期間」においては、感染拡大の対策として継続して「基本的感染対策の徹底」「飲食店等に対する要請」「県民への要請」「イベント主催者等への要請」が求められておりますので、市民・事業者の皆様におかれましてもご協力いただきますようお願いいたします。
- 市民の皆様には、基本的な感染予防対策の徹底のほか、マスクを外し飛沫が飛ぶような会話や大人数での会食は控え、不要不急の外出の自粛やお店が求める感染防止策に積極的に御協力いただきますようお願い申し上げます。
- 感染の不安がある方や体調のすぐれない方などは、速やかに「かかりつけ医」や宮城県の「受診・相談センター（コールセンター）」に御相談ください。
（受診・相談センター電話番号 022-398-9211 24時間対応）
- 本市では「気仙沼市感染症クリニック」を開設しています。発熱等の症状により受診を希望する方は、あらかじめ電話予約をお願いいたします。
（8月診療日 月・水・金・土曜日（祝日除く） 電話番号 080-4885-9465）

【概要】

1 感染した職員について

- (1) 所属 震災復興・企画部地域づくり推進課
- (2) 年代 40代
- (3) 性別 男性
- (4) 経過 8月19日(木) 同所属職員1名が感染(8月20日記者発表)
午後2時30分に帰宅し在宅勤務
保健所からPCR検査対象者となった旨連絡あり、
検査予定日の23日(月)まで在宅勤務とする。
8月22日(日) 発熱
8月23日(月) 抗原検査受検, 陽性判明
- (5) 勤務の状況 8月19日(木)まで, 症状なく通常勤務。
市民との接触があるものの, 全員特定できており, 既に個別に連絡済。

2 地域づくり推進課の業務について

当該職員の感染判明後, 同部署の消毒作業を行ったうえで, 他職員は保健所の指示に備え速やかに帰宅しました。

その後, 保健所より一部の職員についてPCR検査実施の連絡があり, 該当した職員は在宅勤務とし, その他の職員は本日から通常出勤しております。

業務は基本的に通常どおり行っておりますが, 限られた職員での対応となりますので, 対応に時間をいただいたり, 後日連絡させていただく対応となる場合があります。

また, お客様窓口及びワン・テン庁舎1階トイレ等については, 8月23日(月)に消毒作業を終了しております。

市民の皆様には御心配と御迷惑をおかけいたしますが, 何卒御理解のうえ, 御協力を賜りますようお願い申し上げます。

記者発表資料
 令和3年8月24日
 疾病・感染症対策課感染症対策班
 担当：高橋・我妻
 電話：022-211-2632

新型コロナウイルス感染症(COVID-19)患者の発生等について

今般、宮城県内におきまして、新たに55名(13321～13375例目)の新型コロナウイルス感染症患者が確認されました。患者の概要は以下のとおりです。

1 新規患者の概要

No	年代	性別	職業	居住地	発症日	症状	陽性判明日	接触歴	療養状況	重症	その他
13321	60代	女性	会社員	白石市	8/16	あり	8/17	調査中	調整中		
13322	40代	男性	会社員	大河原町	8/22	あり	8/24	調査中	調整中		
13323	20代	男性	アルバイト	大河原町	8/24	あり	8/24	調査中	調整中		
13324	10代	男性	学生	柴田町	8/22	あり	8/24	調査中	調整中		
13325	40代	女性	無職	塩竈市	8/20	あり	8/24	あり	調整中		
13326	30代	男性	会社員	多賀城市	8/20	あり	8/23	調査中	調整中		
13327	10代	女性	会社員	多賀城市	8/21	あり	8/23	調査中	調整中		
13328	40代	男性	アルバイト	多賀城市	8/22	あり	8/23	調査中	調整中		
13329	20代	女性	団体職員	多賀城市	8/18	あり	8/24	あり	調整中		
13330	10代	女性	会社員	七ヶ浜町	8/16	あり	8/23	調査中	調整中		
13331	10代	男性	学生	利府町	8/20	あり	8/23	あり	調整中		
13332	50代	男性	会社役員	名取市	8/20	あり	8/23	調査中	調整中		
13333	40代	男性	会社員	名取市	8/18	あり	8/23	あり	調整中		
13334	10代	男性	学生	名取市	8/21	あり	8/23	あり	調整中		
13335	40代	男性	会社員	名取市	8/15	あり	8/24	調査中	調整中		
13336	50代	男性	会社員	岩沼市	8/19	あり	8/23	あり	調整中		
13337	10代	男性	学生	岩沼市	8/21	あり	8/23	あり	調整中		
13338	70代	男性	無職	岩沼市	8/22	あり	8/23	あり	調整中		
13339	20代	女性	団体職員	岩沼市	8/21	あり	8/23	あり	調整中		

No	年代	性別	職業	居住地	発症日	症状	陽性 判明日	接触歴	療養 状況	重症	その他
13340	10歳 未満	女性	学生	富谷市	8/22	あり	8/23	あり	調整中		
13341	10代	男性	学生	富谷市	8/22	あり	8/23	あり	調整中		
13342	10代	男性	学生	富谷市	8/22	あり	8/23	あり	調整中		
13343	10代	女性	学生	富谷市	8/22	あり	8/23	調査中	調整中		
13344	10代	男性	学生	富谷市	8/22	あり	8/23	調査中	調整中		
13345	40代	女性	会社員	富谷市	8/23	あり	8/24	調査中	調整中		
13346	30代	男性	会社員	大和町	8/18	あり	8/23	あり	調整中		
13347	20代	男性	会社員	大和町	8/21	あり	8/23	調査中	調整中		
13348	40代	女性	パート	大衡村	8/22	あり	8/23	調査中	調整中		
13349	40代	女性	パート	大衡村	8/19	あり	8/24	調査中	調整中		
13350	10歳 未満	男性	未就学児	大崎市	8/21	あり	8/23	調査中	調整中		
13351	50代	男性	会社員	加美町	8/22 (採取日)	なし	8/23	あり	調整中		
13352	70代	女性	アルバイト	加美町	8/22 (採取日)	なし	8/23	あり	調整中		
13353	20代	男性	会社員	涌谷町	8/19	あり	8/24	あり	調整中		
13354	90代	女性	無職	栗原市	8/23	あり	8/23	調査中	調整中		
13355	50代	女性	会社員	栗原市	8/22	あり	8/23	調査中	調整中		
13356	30代	男性	団体職員	栗原市	8/23 (採取日)	なし	8/23	調査中	調整中		
13357	20代	男性	団体職員	栗原市	8/23 (採取日)	なし	8/23	調査中	調整中		
13358	50代	男性	会社員	栗原市	8/22	あり	8/23	調査中	調整中		
13359	70代	男性	無職	栗原市	8/23 (採取日)	なし	8/23	あり	調整中		
13360	60代	女性	会社員	登米市	8/23	あり	8/22	あり	入院中		
13361	30代	女性	団体職員	登米市	8/21	あり	8/22	あり	調整中		
13362	30代	女性	団体職員	登米市	8/20	あり	8/22	調査中	調整中		
13363	30代	男性	会社員	登米市	8/20	あり	8/23	あり	調整中		

No	年代	性別	職業	居住地	発症日	症状	陽性判明日	接触歴	療養状況	重症	その他
13364	40代	女性	会社員	登米市	8/20	あり	8/23	あり	調整中		
13365	60代	男性	非公表	石巻市	8/21	あり	8/23	あり	入院中		
13366	20代	男性	会社員	石巻市	8/21	あり	8/23	調査中	調整中		
13367	20代	男性	会社員	石巻市	8/22	あり	8/23	調査中	調整中		
13368	10歳未満	女性	学生	石巻市	8/22	あり	8/23	あり	調整中		
13369	20代	男性	会社員	石巻市	8/22	あり	8/23	調査中	調整中		
13370	20代	男性	学生	石巻市	8/21	あり	8/23	あり	調整中		
13371	40代	男性	公務員	気仙沼市	8/22	あり	8/23	あり	調整中		
13372	10代	男性	学生	県外	8/21	あり	8/23	あり	調整中		
13373	10代	女性	学生	県外	8/22	あり	8/24	調査中	調整中		
13374	20代	男性	会社員	県外	8/21	あり	8/23	調査中	調整中		外国籍
13375	20代	男性	会社員	県外	8/21	あり	8/23	調査中	調整中		外国籍

※外国籍で公表に同意が得られた場合はその他の欄に「外国籍」と記載（日本国籍または非公表の場合は記載しない）。

2 新型コロナウイルス感染症拡大防止のための県民への情報提供

「新型コロナウイルス感染症拡大防止のための県民への情報提供（呼びかけ）基準」2（2）に基づき、以下のとおり情報提供いたします。

施設（医療機関）

宮城県陽性者16名は同一施設に滞在しており、同一施設内における接触者は特定できておりません。

- | | |
|----------------------|------|
| ① 利用施設 | 医療機関 |
| ② 施設所在地 | 石巻市 |
| ③ 感染拡大に影響があると推測される事項 | 調査中 |

※8月24日にクラスターと認識（県内166例目）

3 療養者数等の状況

(本日 15 時時点)

計 (うち仙台市)		療養中									療養終了	死亡
		入院						宿泊療養	自宅療養	入院・療養先 調整中		
		うち感染症指定 医療機関	うち入院協力 医療機関	その他 医療機関								
患者	県	5,097人	874人	156人	88人	68人	0人	470人	111人	137人	4,181人	42人
	仙台市	8,264人	1,240人	149人	38人	110人	1人	268人	302人	521人	6,970人	54人
	合計	13,361人	2,114人	305人	126人	178人	1人	738人	413人	658人	11,151人	96人
その他	県	4人	欠番 (744例目, 1196(市800)例目, 4298例目, 4688(市3050)例目, 5163(市3377)例目, 5605(市3677)例目, 6373(市4144)例目, 6504(市4240)例目, 7640(市4903)例目, 8991(市5651)例目, 9028(市5678)例目, 9929例目, 12016(市7427)例目, 12963例目)									
	仙台市	10人										
	合計	14人										
総数	県	5,101人										
	仙台市	8,274人										
	合計	13,375人										

※「死亡」は死亡後に新型コロナウイルスが検出された者も含まれます。

4 病床の使用状況 (本日 15 時時点)

(1) 確保病床の状況

〈全県〉

	確保病床	
	全入院者	うち重症者
確保病床数	374床	45床
入院者数 (使用病床数)	304人	25人
使用率	81.3%	55.6%

〈仙台医療圏〉

	確保病床	
	全入院者	うち重症者
確保病床数	255床	34床
入院者数 (使用病床数)	191人	19人
使用率	74.9%	55.9%

※確保病床・・・各医療機関から報告のあった現時点で確保している病床

※入院者数(使用病床数)は、その他医療機関に入院されている方を含みません。

※本日の病床数：374床(感染症指定医療機関：165床, 入院協力医療機関：209床)

(2) 受入可能病床の状況

〈全県〉

	受入可能病床	
	全入院者	うち重症者
受入可能病床数	351床	35床
入院者数 (使用病床数)	304人	25人
使用率	86.6%	71.4%

〈仙台医療圏〉

	受入可能病床	
	全入院者	うち重症者
受入可能病床数	210床	23床
入院者数 (使用病床数)	191人	19人
使用率	91.0%	82.6%

※受入可能病床・・・対応人員や入院退院の状況により実際に各医療機関が当日に受入可能な病床

※入院者数(使用病床数)は、その他医療機関に入院されている方を含みません。

5 変異株の確認状況（本日15時時点）

L452Rの変異がある変異株の確認状況（県分）

(A) 陽性患者数 (5/29～8/23判明分)	(B) スクリーニング件数 (B/A)	(N) 判定不能	(C) L452R陽性 (C/(B-N))
1,743件	844件 (48.4%) ※本日追加 89件	41件 ※本日追加 1件	689件 (85.8%) ※本日追加 88件

このほか、陽性判明日が5月28日以前の検体3件を検査しておりますが、L452R変異株は確認されておりません。

本日追加したL452R陽性者の内訳

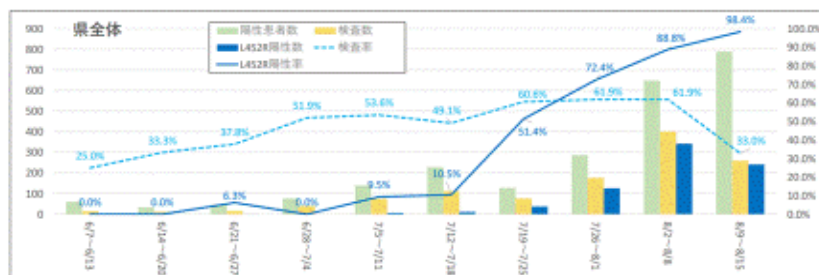
居住地	発症時期 (無症状者は検体採取日)	海外滞在歴 あり	不特定多数との 濃厚接触	県内での クラスター関連 の陽性者
宮城県：88件	8月上旬：1件 8月中旬：74件 8月下旬：13件	0件	0件	1件

県民へ感染対策の強化の呼びかけ

東北医科薬科大学医学部 賀来満夫特任教授など
宮城県感染症アドバイザーボードの専門家のご意見をもとに作成

- 宮城県内では、**変異株L452R（デルタ株と疑われる変異株）の感染が拡大し、ほぼ従来株から置き換わっている**
- 変異株L452Rは非常に感染力が強く、**従来の感染対策では不十分**

※8/9～8/15の陽性患者のうち、検査を行った260件の98.4%の241件がL452R（判定不能15件除く）



感染対策として気をつけるべきポイント5点

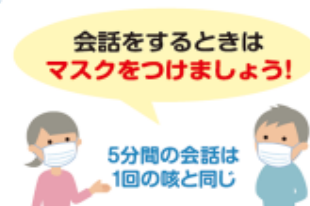
- ① 会話の際には**1.9メートルの距離**をとり、会話の**時間は短く**する

※従来は1～1.5メートル。相手との距離を十分にとる



- ② 必ず**不織布のサージカルマスク**を着用する

※ウレタンや布のマスクは感染予防効果が低い



感染対策として気をつけるべきポイント5点

- ③ **こまめに換気**をする
※家庭用エアコンで換気はできない
冷房をしても定期的に換気をする
2箇所の窓を開け、扇風機で空気の流れをつくり、常時換気することが望ましい
- ④ 速やかに**ワクチン**を接種する
※高齢者のワクチン接種は概ね完了
次は若年者がワクチン接種を

窓やドアを開け
こまめに換気を!



感染対策として気をつけるべきポイント5点

- ⑤感染者が増加しているときは、**普段会わない人（家族以外の人）と会うのは避ける**
※最近会っていなかった友人や知人、初めて会う人との接触はできるだけ減らす
休日のそうした行動で感染しているケースが多く、休日後の感染拡大につながっている
リモートでのコミュニケーションを積極的に取り入れる



最近の感染の傾向1

感染の中心は20代～40代
家庭を持つ働き盛りの年代が感染し、
家庭内や職場で感染を広げる事例が増えている

手洗いの
徹底



換気の
徹底



対策① 家庭内感染の防止

- ・帰宅時の手洗いの徹底
- ・タオルを共用しない
- ・静かに食事をする。料理はできるだけ小分けにする
- ・こまめに換気をする など

対策② テレワークの推進

※職場内で感染を広げないよう、
できるだけテレワークで感染防止



最近の感染の傾向2

**マスクなしの野外バーベキューや
コンサート・ライブ等多人数の密閉・密集場面での感染
と思われる事例**が増えている

対策 不要不急の外出自粛と「三密」の回避

感染が拡大しているときは、不要不急の外出は避けましょう。

屋外でも、飲食するときは少人数・短時間で、会話時はマスクを着用しましょう。

①換気の悪い密閉空間、②多くの人々が密集している場所、③近接した距離での会話など、感染リスクの高い場面はできるだけ避けましょう。

