

## 新型コロナウイルス感染症患者が発生しました （市内 194 例目～199 例目） — 市長メッセージ —

- 本日、宮城県から、新たに気仙沼市内で6名の感染が確認された旨の発表がありました。（別紙 宮城県記者発表資料：「1 新規患者の概要【13573～13578 例目】」のとおり）
- この6名のうち1名は、学校職員であり、その内容については、下記概要のとおりです。
- 保健所の積極的疫学調査により、濃厚接触者等の把握やPCR検査が進むものと思われまますので、感染された方に御配慮いただき、誹謗中傷や風評被害につながる行動をとらないよう、御理解と御協力をお願いいたします。
- 本日、宮城県に「緊急事態宣言」（期間は、8月27日から9月12日まで）が発令されました。
- 本市では、「まん延防止等重点措置」並びに「緊急事態宣言」発令に伴う県の基本的感染対策と協調し、感染症拡大を市民が一体となって防止するよう取組を進めます。
- 市民・事業者の皆様におかれましては、「緊急事態宣言期間」においても、感染拡大の対策として継続して「基本的感染対策の徹底」「飲食店等に対する要請」「県民への要請」「イベント主催者等への要請」が求められておりますので、引き続きご協力いただきますようお願いいたします。
- 市民の皆様には、基本的な感染予防対策の徹底のほか、マスクを外し飛沫が飛ぶような会話や大人数での会食は控え、20時以降の不要不急の外出自粛やお店が求める感染防止策に積極的に御協力いただきますよう重ねてお願い申し上げます。
- 感染の不安がある方や体調のすぐれない方などは、速やかに「かかりつけ医」や宮城県の「受診・相談センター（コールセンター）」に御相談ください。  
（受診・相談センター電話番号 022-398-9211 24時間対応）
- 本市では「気仙沼市感染症クリニック」を開設しています。発熱等の症状により受診を希望する方は、あらかじめ電話予約をお願いいたします。  
（8月診療日 月・水・金・土曜日（祝日除く） 電話番号 080-4885-9465）

## 【概要】

### 1 感染した職員について

- (1) 所属 教育委員会 津谷小学校
- (2) 年代 50代
- (3) 性別 女性
- (4) 経過 8月19日(木) 濃厚接触者に該当  
8月23日(月) PCR検査受検  
8月24日(火) 陽性判明
- (5) 勤務の状況 感染可能性のある期間において勤務しておらず、児童との接触はありません。

### 2 津谷小学校の運営について

当該職員の感染判明は、勤務していなかった期間中のことであり、児童も含めPCR検査等の必要がない（感染を疑う状態でない）と保健所より判断をいただいたことから、臨時休業等の措置は行わず、感染予防に努めながら明日から通常どおり運営します。

市民の皆様には御心配をおかけいたしますが、何卒御理解のうえ、御協力を賜りますようお願い申し上げます。

記者発表資料  
 令和3年8月25日  
 疾病・感染症対策課感染症対策班  
 担当：高橋・我妻  
 電話：022-211-2632

## 新型コロナウイルス感染症(COVID-19)患者の発生等について

今般、宮城県内におきまして、新たに104名（13476～13579例目）の新型コロナウイルス感染症患者及び死亡者1名が確認されました。患者の概要は以下のとおりです。

### 1 新規患者の概要

No	年代	性別	職業	居住地	発症日	症状	陽性判明日	接触歴	療養状況	重症	その他
13476	10代	女性	学生	白石市	8/23	あり	8/24	調査中	調整中		
13477	10歳未満	男性	学生	角田市	8/20	あり	8/24	あり	調整中		
13478	60代	女性	アルバイト	角田市	8/19	あり	8/24	あり	調整中		
13479	30代	女性	会社員	大河原町	8/20	あり	8/24	あり	調整中		
13480	10代	男性	学生	大河原町	8/20	あり	8/24	あり	調整中		
13481	10代	男性	学生	大河原町	8/22	あり	8/24	調査中	調整中		
13482	40代	女性	無職	大河原町	8/21	あり	8/24	あり	調整中		
13483	10代	男性	学生	大河原町	8/20	あり	8/24	あり	調整中		
13484	70代	女性	無職	大河原町	8/22	あり	8/24	あり	調整中		
13485	40代	女性	会社員	村田町	8/20	あり	8/24	あり	調整中		
13486	40代	男性	会社員	村田町	8/21	あり	8/24	あり	調整中		
13487	40代	男性	自営業	村田町	8/12	あり	8/25	調査中	調整中		
13488	20代	女性	会社員	柴田町	8/17	あり	8/24	あり	調整中		
13489	60代	女性	無職	柴田町	8/23	あり	8/24	あり	入院中		
13490	10歳未満	女性	未就学児	川崎町	8/20	あり	8/24	あり	調整中		
13491	20代	男性	無職	川崎町	8/19	あり	8/24	あり	調整中		
13492	60代	男性	自営業	丸森町	8/17	あり	8/24	あり	調整中		
13493	20代	女性	会社員	塩竈市	8/22	あり	8/24	調査中	調整中		
13494	50代	男性	会社員	塩竈市	8/23	あり	8/25	あり	調整中		

No	年代	性別	職業	居住地	発症日	症状	陽性 判明日	接触歴	療養 状況	重症	その他
13495	20代	女性	団体職員	塩竈市	8/25	あり	8/25	調査中	調整中		
13496	30代	女性	会社員	塩竈市	8/22	あり	8/25	あり	調整中		
13497	60代	男性	自営業	多賀城市	8/21	あり	8/24	調査中	調整中		
13498	20代	男性	会社員	多賀城市	8/22	あり	8/24	あり	調整中		
13499	20代	女性	会社員	多賀城市	8/22	あり	8/24	調査中	調整中		
13500	40代	男性	会社員	多賀城市	8/23	あり	8/25	あり	調整中		
13501	30代	男性	会社員	多賀城市	8/24 (採取日)	なし	8/25	あり	調整中		
13502	30代	男性	会社員	多賀城市	8/20	あり	8/25	調査中	調整中		
13503	30代	女性	会社員	利府町	8/20	あり	8/24	あり	調整中		
13504	30代	男性	自営業	利府町	8/23 (採取日)	なし	8/24	あり	調整中		
13505	30代	女性	会社員	利府町	8/23	あり	8/24	調査中	調整中		
13506	20代	男性	会社員	名取市	8/21	あり	8/23	あり	調整中		
13507	50代	男性	会社員	名取市	8/21	あり	8/24	あり	調整中		
13508	20代	女性	無職	名取市	8/22	あり	8/24	調査中	調整中		
13509	10代	女性	学生	名取市	8/23	あり	8/24	調査中	調整中		
13510	50代	女性	団体職員	名取市	8/21	あり	8/24	調査中	調整中		
13511	40代	女性	パート	名取市	8/22	あり	8/24	あり	調整中		
13512	10代	男性	会社員	名取市	8/23	あり	8/24	調査中	調整中		
13513	50代	男性	会社員	岩沼市	8/23 (採取日)	なし	8/23	あり	調整中		
13514	40代	男性	会社役員	岩沼市	8/21	あり	8/24	あり	調整中		
13515	10代	男性	会社員	亶理町	8/23	あり	8/24	あり	調整中		
13516	40代	男性	会社員	亶理町	8/21	あり	8/24	調査中	調整中		
13517	10歳 未満	女性	学生	亶理町	8/23	あり	8/24	調査中	調整中		
13518	10歳 未満	女性	学生	山元町	8/24	あり	8/24	調査中	調整中		

No	年代	性別	職業	居住地	発症日	症状	陽性判明日	接触歴	療養状況	重症	その他
13519	40代	女性	団体職員	山元町	8/21	あり	8/24	調査中	調整中		
13520	10代	男性	学生	富谷市	8/22	あり	8/24	あり	調整中		
13521	40代	男性	会社員	富谷市	8/18	あり	8/24	調査中	調整中		
13522	30代	女性	無職	富谷市	8/21	あり	8/24	調査中	調整中		
13523	10歳未満	女性	学生	富谷市	8/21	あり	8/24	調査中	調整中		
13524	10代	女性	学生	富谷市	8/21	あり	8/24	調査中	調整中		
13525	80代	女性	無職	富谷市	8/23 (採取日)	なし	8/24	あり	調整中		
13526	40代	男性	会社員	富谷市	8/24	あり	8/25	調査中	調整中		
13527	10代	男性	学生	富谷市	8/23	あり	8/25	あり	調整中		
13528	10代	女性	学生	大和町	8/21	あり	8/24	あり	調整中		
13529	10代	女性	学生	大和町	8/23	あり	8/24	調査中	調整中		
13530	60代	女性	自営業	大郷町	8/23 (採取日)	なし	8/24	あり	調整中		
13531	10歳未満	男性	未就学児	大衡村	8/24	あり	8/24	調査中	調整中		
13532	10歳未満	女性	未就学児	大衡村	8/24	あり	8/24	調査中	調整中		
13533	30代	女性	会社員	大衡村	8/24 (採取日)	なし	8/24	調査中	調整中		
13534	10歳未満	女性	未就学児	大衡村	8/21	あり	8/24	調査中	調整中		
13535	10代	女性	学生	大衡村	8/24	あり	8/24	調査中	調整中		
13536	40代	女性	非公表	大崎市	8/21	あり	8/24	あり	調整中		
13537	10代	男性	学生	大崎市	8/22	あり	8/24	あり	調整中		
13538	20代	女性	会社員	大崎市	8/20	あり	8/24	あり	調整中		
13539	20代	女性	公務員	大崎市	8/24 (採取日)	なし	8/24	あり	調整中		
13540	10代	男性	学生	大崎市	8/22	あり	8/24	あり	調整中		
13541	60代	女性	アルバイト	大崎市	8/23	あり	8/24	あり	調整中		
13542	30代	男性	会社員	大崎市	8/23 (採取日)	なし	8/24	あり	調整中		

No	年代	性別	職業	居住地	発症日	症状	陽性判明日	接触歴	療養状況	重症	その他
13543	50代	男性	会社員	大崎市	8/22	あり	8/24	調査中	調整中		
13544	30代	女性	アルバイト	大崎市	8/20	あり	8/24	あり	調整中		
13545	30代	女性	パート	大崎市	8/22	あり	8/24	調査中	調整中		
13546	30代	男性	会社員	大崎市	8/21	あり	8/24	あり	調整中		
13547	30代	女性	団体職員	大崎市	8/20	あり	8/24	あり	調整中		
13548	70代	女性	無職	大崎市	8/14	あり	8/24	あり	調整中		
13549	60代	男性	無職	大崎市	8/16	あり	8/24	あり	調整中		
13550	60代	男性	パート	大崎市	8/21	あり	8/25	あり	調整中		
13551	20代	女性	会社員	加美町	8/23	あり	8/24	あり	調整中		
13552	30代	男性	自営業	加美町	8/23	あり	8/25	あり	調整中		
13553	60代	女性	無職	栗原市	8/19	あり	8/23	調査中	調整中		
13554	30代	男性	公務員	栗原市	8/19	あり	8/24	調査中	調整中		
13555	90代	女性	無職	栗原市	8/24	あり	8/24	調査中	調整中		
13556	10代	男性	学生	栗原市	8/24	あり	8/25	あり	調整中		
13557	20代	女性	団体職員	登米市	8/22	あり	8/23	あり	調整中		
13558	10歳未満	女性	学生	登米市	8/23	あり	8/24	調査中	調整中		
13559	60代	男性	会社員	登米市	8/20	あり	8/24	調査中	調整中		
13560	30代	女性	無職	登米市	8/23	あり	8/24	調査中	調整中		
13561	30代	女性	会社員	登米市	8/22	あり	8/24	調査中	調整中		
13562	70代	男性	無職	登米市	8/21	あり	8/24	あり	入院中		
13563	40代	男性	会社員	登米市	8/21	あり	8/24	あり	調整中		
13564	60代	女性	パート	登米市	8/22	あり	8/24	あり	調整中		
13565	50代	男性	会社員	石巻市	8/21	あり	8/24	調査中	調整中		
13566	10代	男性	学生	石巻市	8/21	あり	8/24	あり	調整中		

No	年代	性別	職業	居住地	発症日	症状	陽性判明日	接触歴	療養状況	重症	その他
13567	50代	女性	アルバイト	石巻市	8/21	あり	8/24	あり	調整中		
13568	20代	男性	学生	石巻市	8/24 (採取日)	なし	8/25	あり	調整中		
13569	10代	女性	学生	石巻市	8/22	あり	8/25	調査中	調整中		
13570	40代	男性	自営業	石巻市	8/21	あり	8/25	調査中	調整中		
13571	20代	男性	会社員	東松島市	8/21	あり	8/24	あり	調整中		
13572	60代	女性	無職	東松島市	8/21	あり	8/24	あり	入院中		
13573	10代	男性	学生	気仙沼市	8/22	あり	8/24	あり	調整中		
13574	50代	女性	公務員	気仙沼市	8/23 (採取日)	なし	8/24	あり	調整中		
13575	30代	男性	自営業	気仙沼市	8/22	あり	8/23	調査中	調整中		
13576	40代	男性	会社員	気仙沼市	8/23	あり	8/24	調査中	調整中		
13577	60代	男性	自営業	気仙沼市	8/20	あり	8/24	調査中	調整中		
13578	20代	男性	団体職員	気仙沼市	8/23 (採取日)	なし	8/24	調査中	調整中		
13579	50代	男性	自営業	県外	8/20 (採取日)	なし	8/24	調査中	調整中		

※外国籍で公表に同意が得られた場合はその他の欄に「外国籍」と記載（日本国籍または非公表の場合は記載しない）。

## 2 施設における検査等の進捗状況

(1) 8月21日に業種・業態を公表した施設（教育機関（高等学校））（大崎市）

陽性者	8月21日～8月25日
	16人

※8月21日にクラスターと認識（県内161例目）

(2) 8月23日に業種・業態を公表した施設（職業・教育支援施設）（石巻市）

陽性者	8月23日～8月25日
	4人

(3) 8月24日に業種・業態を公表した施設（医療機関）（石巻市）

陽性者	8月24日～8月25日
	17人

※8月24日にクラスターと認識（県内166例目）

## 3 新型コロナウイルス感染症患者の死亡について

本日、県内の医療機関に入院されていた新型コロナウイルス感染症患者1名が亡くなりましたので、お知らせします。ここにお亡くなりになった方のご冥福をお祈り申し上げます。

なお、ご遺族の心情に配慮し、病状や経過等詳細につきましては、公表を差し控えさせていただきます。

#### 4 療養者数等の状況

(本日 15 時時点)

計 (うち仙台市)		療養中									療養終了	死亡
		入院						宿泊療養	自宅療養	入院・療養先 調整中		
		うち感染症指定 医療機関	うち入院協力 医療機関	その他 医療機関								
患者	県	5,200人	907人	149人	82人	67人	0人	454人	136人	168人	4,250人	43人
	仙台市	8,364人	1,219人	155人	39人	115人	1人	290人	291人	483人	7,091人	54人
	合計	13,564人	2,126人	304人	121人	182人	1人	744人	427人	651人	11,341人	97人
その他	県	5人	欠番 (744例目, 1196(市800)例目, 4298例目, 4688(市3050)例目, 5163(市3377)例目, 5605(市3677)例目, 6373(市4144)例目, 6504(市4240)例目, 7640(市4903)例目, 8991(市5651)例目, 9028(市5678)例目, 9929例目, 12016(市7427)例目, 12963例目, 13354例目)									
	仙台市	10人										
	合計	15人										
総数	県	5,205人	※13354例目については、発生届の取り下げがありましたので、令和3年8月25日に欠番となりました。									
	仙台市	8,374人										
	合計	13,579人										

※「死亡」は死亡後に新型コロナウイルスが検出された者も含みます。

#### 5 病床の使用状況 (本日 15 時時点)

##### (1) 確保病床の状況

〈全県〉

	確保病床	
	全入院者	うち重症者
確保病床数	375床	45床
入院者数 (使用病床数)	303人	23人
使用率	80.8%	51.1%

〈仙台医療圏〉

	確保病床	
	全入院者	うち重症者
確保病床数	256床	34床
入院者数 (使用病床数)	189人	17人
使用率	73.8%	50.0%

※確保病床・・・各医療機関から報告のあった現時点で確保している病床

※入院者数(使用病床数)は、その他医療機関に入院されている方を含みません。

※本日の病床数：375床(感染症指定医療機関：165床, 入院協力医療機関：210床)

##### (2) 受入可能病床の状況

〈全県〉

	受入可能病床	
	全入院者	うち重症者
受入可能病床数	353床	32床
入院者数 (使用病床数)	303人	23人
使用率	85.8%	71.9%

〈仙台医療圏〉

	受入可能病床	
	全入院者	うち重症者
受入可能病床数	215床	20床
入院者数 (使用病床数)	189人	17人
使用率	87.9%	85.0%

※受入可能病床・・・対応人員や入院退院の状況により実際に各医療機関が当日に受入可能な病床

※入院者数(使用病床数)は、その他医療機関に入院されている方を含みません。



## 6 変異株の確認状況（本日15時時点）

L452Rの変異がある変異株の確認状況（県分）

(A) 陽性患者数 (5/29～8/24判明分)	(B) スクリーニング件数 (B/A)	(N) 判定不能	(C) L452R陽性 (C/(B-N))
1,798件	857件 (47.7%) ※本日追加 13件	42件 ※本日追加 1件	701件 (86.0%) ※本日追加 12件

このほか、陽性判明日が5月28日以前の検体3件を検査しておりますが、L452R変異株は確認されておられません。

本日追加したL452R陽性者の内訳

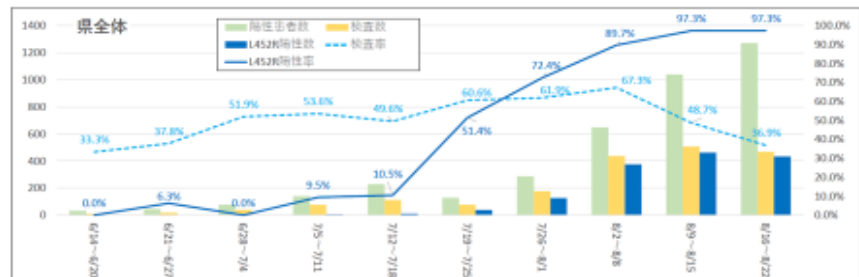
居住地	発症時期 (無症状者は検体採取日)	海外滞在歴 あり	不特定多数との 濃厚接触	県内での クラスター関連 の陽性者
宮城県：12件	8月中旬：12件	0件	0件	0件

## 県民へ感染対策の強化の呼びかけ

東北医科大学医学部 賀来満夫特任教授など  
宮城県感染症アドバイザーボードの専門家のご意見をもとに作成

- 宮城県内では、**変異株L452R（デルタ株と疑われる変異株）の感染が拡大**し、ほぼ従来株から置き換わっている
- 変異株L452Rは非常に感染力が強く、**従来の感染対策では不十分**

※8/16～8/22の陽性患者のうち、検査を行った468件の97.3%の433件がL452R（判定不能23件除く）



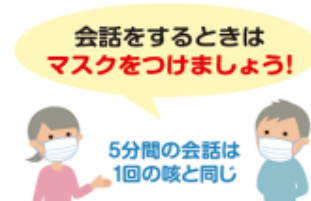
### 感染対策として気をつけるべきポイント5点

- ① 会話の際には**1.9メートルの距離**をとり、会話の**時間は短く**する

※従来は1～1.5メートル。相手との距離を十分にとる



- ② 必ず**不織布のサージカルマスク**を着用する  
※ウレタンや布のマスクは感染予防効果が低い



## 感染対策として気をつけるべきポイント5点

- ③ **こまめに換気**をする  
※家庭用エアコンで換気はできない  
冷房をしても定期的に換気をする  
2箇所の窓を開け、扇風機で空気の流れをつくり、常時換気することが望ましい
- ④ 速やかに**ワクチン**を接種する  
※高齢者のワクチン接種は概ね完了  
次は若年者がワクチン接種を

窓やドアを開け  
こまめに換気を!



## 感染対策として気をつけるべきポイント5点

- ⑤感染者が増加しているときは、**普段会わない人（家族以外の人）と会うのは避ける**  
※最近会っていなかった友人や知人、初めて会う人との接触はできるだけ減らす  
休日のそうした行動で感染しているケースが多く、休日後の感染拡大につながっている  
リモートでのコミュニケーションを積極的に取り入れる



## 最近の感染の傾向1

**感染の中心は20代～40代**  
家庭を持つ働き盛りの年代が感染し、  
**家庭内や職場で感染を広げる事例**が増えている

手洗いの  
徹底



換気の  
徹底



### 対策① 家庭内感染の防止

- ・帰宅時の手洗いの徹底
- ・タオルを共用しない
- ・静かに食事をする。料理はできるだけ小分けにする
- ・こまめに換気をする など

### 対策② テレワークの推進

※職場内で感染を広げないよう、  
できるだけテレワークで感染防止



## 最近の感染の傾向2

**マスクなしの野外バーベキューや  
コンサート・ライブ等多人数の密閉・密集場面での感染  
と思われる事例**が増えている

対策 不要不急の外出自粛と「三密」の回避

感染が拡大しているときは、不要不急の外出は避けましょう。

屋外でも、飲食するときは少人数・短時間で、会話時はマスクを着用しましょう。

①換気の悪い密閉空間、②多くの人々が密集している場所、③近接した距離での会話など、感染リスクの高い場面はできるだけ避けましょう。

