

新型コロナウイルス感染症患者が発生しました （市内 200 例目） — 市長メッセージ —

- 本日、宮城県から、新たに気仙沼市内で1名の感染が確認された旨の発表がありました。（別紙 宮城県記者発表資料：「1新規患者の概要【14098例目】」のとおり）
- 感染された方にお見舞い申し上げますとともに、一日も早い回復をお祈りいたします。
- 保健所の積極的疫学調査により、濃厚接触者等の把握やPCR検査が進むものと思われまますので、感染された方に御配慮いただき、誹謗中傷や風評被害につながる行動をとらないよう、御理解と御協力をお願いいたします。
- 宮城県に「緊急事態宣言」（期間は、8月27日から9月12日まで）が発令されており、酒類を提供する飲食店などを対象に、休業などが要請されております。
- 本市では、「緊急事態宣言」発令に伴う県の基本的感染対策と協調し、感染症拡大を市民が一体となって防止するよう取組を進めます。
- 市民・事業者の皆様におかれましては、「緊急事態宣言期間」においても、感染拡大の対策として継続して「基本的感染対策の徹底」「飲食店等に対する要請」「県民への要請」「イベント主催者等への要請」が求められておりますので、引き続きご協力いただきますようお願いいたします。
- 市民の皆様には、基本的な感染予防対策の徹底のほか、マスクを外し飛沫が飛ぶような会話や大人数での会食は控え、20時以降の不要不急の外出自粛やお店が求める感染防止策に積極的に御協力いただきますよう重ねてお願い申し上げます。
- 感染の不安がある方や体調のすぐれない方などは、速やかに「かかりつけ医」や宮城県の「受診・相談センター（コールセンター）」に御相談ください。
（受診・相談センター電話番号 022-398-9211 24時間対応）
- 本市では「気仙沼市感染症クリニック」を開設しています。発熱等の症状により受診を希望する方は、あらかじめ電話予約をお願いいたします。
（8月診療日 月・水・金・土曜日（祝日除く） 電話番号 080-4885-9465）

記者発表資料
 令和3年8月27日
 疾病・感染症対策課感染症対策班
 担当：高橋・我妻
 電話：022-211-2632

新型コロナウイルス感染症 (COVID-19) 患者の発生等について

今般、宮城県内におきまして、新たに100名（14004～14103例目）の新型コロナウイルス感染症患者及び死亡者2名が確認されました。患者の概要は以下のとおりです。

1 新規患者の概要

No	年代	性別	職業	居住地	発症日	症状	陽性判明日	接触歴	療養状況	重症	その他
14004	10代	女性	学生	角田市	8/22	あり	8/26	あり	調整中		
14005	40代	男性	無職	大河原町	8/26	あり	8/26	調査中	調整中		
14006	50代	男性	無職	大河原町	8/25	あり	8/26	調査中	調整中		
14007	40代	女性	パート	大河原町	8/24	あり	8/26	あり	調整中		
14008	10代	男性	学生	大河原町	8/25	あり	8/26	あり	調整中		
14009	80代	男性	無職	柴田町	8/24	あり	8/26	あり	入院中		
14010	20代	男性	アルバイト	柴田町	8/1	あり	8/26	調査中	調整中		
14011	50代	女性	パート	柴田町	8/24	あり	8/27	調査中	調整中		
14012	10代	男性	学生	柴田町	8/22	あり	8/27	調査中	調整中		
14013	20代	女性	会社員	柴田町	8/25	あり	8/27	調査中	調整中		
14014	30代	女性	無職	村田町	8/24	あり	8/26	あり	調整中		
14015	20代	女性	会社員	丸森町	8/24 (採取日)	なし	8/26	あり	調整中		
14016	30代	女性	パート	塩竈市	8/26	あり	8/26	調査中	調整中		
14017	50代	女性	会社員	松島町	8/20	あり	8/26	調査中	調整中		
14018	10代	男性	学生	七ヶ浜町	8/26	あり	8/27	調査中	調整中		
14019	20代	男性	団体職員	七ヶ浜町	8/22	あり	8/27	調査中	調整中		
14020	40代	男性	会社役員	利府町	8/21	あり	8/26	調査中	調整中		
14021	60代	女性	パート	利府町	8/26	あり	8/27	あり	調整中		
14022	10代	男性	学生	名取市	8/25	あり	8/26	あり	調整中		

No	年代	性別	職業	居住地	発症日	症状	陽性 判明日	接触歴	療養 状況	重症	その他
14023	20代	男性	会社員	名取市	8/24	あり	8/26	調査中	調整中		
14024	50代	女性	パート	名取市	8/24	あり	8/26	あり	調整中		
14025	40代	女性	会社員	岩沼市	8/27	あり	8/26	あり	調整中		
14026	30代	男性	会社員	岩沼市	8/25	あり	8/26	調査中	調整中		
14027	30代	女性	会社員	岩沼市	8/27	あり	8/27	調査中	調整中		
14028	60代	男性	自営業	亶理町	8/17	あり	8/26	あり	調整中		
14029	10代	男性	学生	亶理町	8/26	あり	8/26	あり	調整中		
14030	10代	女性	学生	亶理町	8/26	あり	8/26	あり	調整中		
14031	10歳 未満	男性	未就学児	亶理町	8/22	あり	8/26	調査中	調整中		
14032	10代	男性	学生	亶理町	8/24	あり	8/26	調査中	調整中		
14033	10歳 未満	男性	学生	亶理町	8/23	あり	8/26	調査中	調整中		
14034	10歳 未満	男性	学生	山元町	8/25	あり	8/26	あり	調整中		
14035	10歳 未満	女性	学生	山元町	8/26	あり	8/26	あり	調整中		
14036	30代	女性	会社員	山元町	8/26 (採取日)	なし	8/26	あり	調整中		
14037	40代	女性	会社員	富谷市	8/22 (採取日)	なし	8/26	調査中	調整中		
14038	20代	女性	会社員	富谷市	8/25	あり	8/26	あり	調整中		
14039	30代	男性	会社員	富谷市	8/24	あり	8/26	調査中	調整中		
14040	60代	男性	会社員	富谷市	8/24	あり	8/26	調査中	調整中		
14041	10代	男性	学生	富谷市	8/26	あり	8/26	調査中	調整中		
14042	40代	男性	公務員	富谷市	8/22	あり	8/26	あり	調整中		
14043	30代	女性	無職	富谷市	8/24	あり	8/26	調査中	調整中		
14044	10代	女性	学生	富谷市	8/22	あり	8/26	あり	調整中		
14045	40代	男性	会社役員	富谷市	8/25 (採取日)	なし	8/26	あり	調整中		
14046	10代	女性	学生	富谷市	8/26	あり	8/27	あり	調整中		

No	年代	性別	職業	居住地	発症日	症状	陽性 判明日	接触歴	療養 状況	重症	その他
14047	40代	女性	アルバイト	富谷市	8/25	あり	8/27	あり	調整中		
14048	50代	女性	パート	大和町	8/25	あり	8/26	あり	調整中		
14049	30代	女性	団体職員	大衡村	8/22	あり	8/26	あり	調整中		
14050	40代	男性	会社員	大衡村	8/25 (採取日)	なし	8/26	あり	調整中		
14051	50代	男性	会社員	大崎市	8/22	あり	8/26	あり	調整中		
14052	30代	男性	無職	大崎市	8/21	あり	8/26	調査中	調整中		
14053	10代	男性	学生	大崎市	8/25	あり	8/26	あり	調整中		
14054	10代	女性	学生	大崎市	8/25	あり	8/26	あり	調整中		
14055	30代	男性	無職	大崎市	8/23	あり	8/26	あり	調整中		
14056	30代	男性	会社員	大崎市	8/24	あり	8/26	あり	調整中		
14057	10代	女性	学生	大崎市	8/25	あり	8/26	あり	調整中		
14058	10代	男性	学生	大崎市	8/24	あり	8/26	あり	調整中		
14059	10代	男性	学生	大崎市	8/24	あり	8/26	あり	調整中		
14060	40代	男性	会社員	大崎市	8/23	あり	8/26	調査中	調整中		
14061	40代	女性	パート	大崎市	8/23	あり	8/26	調査中	調整中		
14062	40代	女性	会社員	大崎市	8/20	あり	8/26	あり	調整中		
14063	10代	男性	学生	大崎市	8/20	あり	8/26	あり	調整中		
14064	10歳 未満	女性	未就学児	大崎市	8/25	あり	8/26	あり	調整中		
14065	10代	男性	学生	大崎市	8/23	あり	8/26	あり	調整中		
14066	10歳 未満	男性	学生	大崎市	8/24	あり	8/26	あり	調整中		
14067	10代	男性	学生	大崎市	8/25	あり	8/26	あり	調整中		
14068	20代	男性	会社員	大崎市	8/25 (採取日)	なし	8/26	あり	調整中		
14069	40代	男性	会社員	大崎市	8/24	あり	8/26	あり	調整中		
14070	20代	女性	会社員	大崎市	8/15	あり	8/26	調査中	調整中		

No	年代	性別	職業	居住地	発症日	症状	陽性 判明日	接触歴	療養 状況	重症	その他
14071	10代	男性	学生	大崎市	8/24	あり	8/26	あり	調整中		
14072	10代	女性	学生	大崎市	8/21	あり	8/26	あり	調整中		
14073	10代	男性	学生	大崎市	8/25 (採取日)	なし	8/26	あり	調整中		
14074	70代	男性	無職	加美町	8/26 (採取日)	なし	8/27	あり	調整中		
14075	50代	男性	自営業	美里町	8/24	あり	8/26	あり	調整中		
14076	30代	男性	会社員	栗原市	8/17	あり	8/26	調査中	調整中		
14077	10代	男性	学生	栗原市	8/25	あり	8/27	あり	調整中		
14078	60代	女性	自営業	登米市	8/22	あり	8/26	あり	入院中		
14079	40代	女性	会社員	登米市	8/22	あり	8/26	調査中	調整中		
14080	60代	男性	無職	登米市	8/25 (採取日)	なし	8/26	あり	調整中		
14081	60代	女性	会社員	登米市	8/24	あり	8/26	あり	調整中		
14082	80代	男性	無職	登米市	8/24	あり	8/26	あり	調整中		
14083	70代	女性	無職	登米市	8/24	あり	8/27	あり	調整中		
14084	10代	男性	学生	登米市	8/21	あり	8/27	あり	調整中		
14085	10歳 未満	男性	未就学児	石巻市	8/25	あり	8/26	あり	調整中		
14086	50代	男性	会社員	石巻市	8/1	あり	8/26	調査中	入院中		
14087	50代	女性	無職	石巻市	8/12	あり	8/26	調査中	調整中		
14088	40代	女性	パート	石巻市	8/25	あり	8/26	あり	調整中		
14089	10代	男性	無職	石巻市	8/24	あり	8/26	あり	調整中		
14090	10歳 未満	女性	学生	石巻市	8/25 (採取日)	なし	8/26	あり	調整中		
14091	30代	女性	会社員	石巻市	8/24	あり	8/26	あり	調整中		
14092	10代	男性	学生	石巻市	8/21	あり	8/26	あり	調整中		
14093	40代	男性	会社員	石巻市	8/22	あり	8/27	調査中	調整中		
14094	10代	男性	会社員	東松島市	8/25 (採取日)	なし	8/26	あり	調整中		

No	年代	性別	職業	居住地	発症日	症状	陽性判明日	接触歴	療養状況	重症	その他
14095	40代	女性	無職	東松島市	8/25	あり	8/26	あり	入院中		
14096	10代	女性	学生	東松島市	8/25	あり	8/27	あり	調整中		
14097	40代	女性	会社員	東松島市	8/25	あり	8/27	あり	調整中		
14098	40代	女性	団体職員	気仙沼市	8/25	あり	8/26	あり	調整中		
14099	50代	男性	会社員	県外	8/21	あり	8/26	あり	調整中		
14100	50代	男性	会社員	県外	8/25	あり	8/26	あり	調整中		
14101	50代	男性	会社員	県外	8/25	あり	8/26	あり	調整中		
14102	20代	男性	会社員	県外	8/25	あり	8/26	あり	調整中		
14103	20代	男性	会社員	県外	8/27 (採取日)	なし	8/27	調査中	調整中		

※外国籍で公表に同意が得られた場合はその他の欄に「外国籍」と記載（日本国籍または非公表の場合は記載しない）。

2 新型コロナウイルス感染症拡大防止のための県民への情報提供

「新型コロナウイルス感染症拡大防止のための県民への情報提供（呼びかけ）基準」2（2）に基づき、以下のとおり情報提供いたします。

事務所（総合工事業）

宮城県陽性者6名及び仙台市陽性者2名は同一施設に滞在しており、同一施設内における接触者は特定できております。

- | | |
|----------------------|--|
| ① 利用施設 | 事務所（総合工事業） |
| ② 施設所在地 | 白石市 |
| ③ 感染拡大に影響があると推測される事項 | マスクを着用しないで施設内に滞在した者がいたほか、施設内での換気や共有物の消毒が十分行われていなかった。 |

※8月27日にクラスターと認識（県内170例目）

3 施設における検査等の進捗状況

8月21日に業種・業態を公表した施設（教育機関（高等学校））（大崎市）

陽性者	8月21日～8月27日
	25人

※8月21日にクラスターと認識（県内161例目）

4 新型コロナウイルス感染症患者の死亡について

県内の医療機関に入院されていた新型コロナウイルス感染症患者2名が亡くなりましたので、お知らせします。ここにお亡くなりになった方のご冥福をお祈り申し上げます。

なお、ご遺族の心情に配慮し、病状や経過等詳細につきましては、公表を差し控えさせていただきます。

患者の概要

- ① 40代 女性（8月26日死亡）
- ② 年代・性別非公表（8月27日死亡）

5 療養者数等の状況

(本日 15時時点)

計 (うち仙台市)		療養中									療養終了	死亡
		入院						宿泊療養	自宅療養	入院・療養先 調整中		
		うち感染症指定 医療機関	うち入院協力 医療機関	その他 医療機関								
患者	県	5,398人	970人	135人	63人	72人	0人	463人	147人	225人	4,383人	45人
	仙台市	8,690人	1,381人	140人	36人	103人	1人	288人	351人	602人	7,255人	54人
	合計	14,088人	2,351人	275人	99人	175人	1人	751人	498人	827人	11,638人	99人
その他	県	5人	欠番 (744例目, 1196(市800)例目, 4298例目, 4688(市3050)例目, 5163(市3377)例目, 5605(市3677)例目, 6373(市4144)例目, 6504(市4240)例目, 7640(市4903)例目, 8991(市5651)例目, 9028(市5678)例目, 9929例目, 12016(市7427)例目, 12963例目, 13354例目)									
	仙台市	10人										
	合計	15人										
総数	県	5,403人										
	仙台市	8,700人										
	合計	14,103人										

※「死亡」は死亡後に新型コロナウイルスが検出された者も含まれます。

6 病床の使用状況 (本日 15時時点)

(1) 確保病床の状況

〈全県〉

	確保病床	
	全入院者	うち重症者
確保病床数	450床	50床
入院者数 (使用病床数)	274人	29人
使用率	60.9%	58.0%

〈仙台医療圏〉

	確保病床	
	全入院者	うち重症者
確保病床数	295床	35床
入院者数 (使用病床数)	182人	24人
使用率	61.7%	68.6%

※確保病床・・・各医療機関から報告のあった現時点で確保している病床

※入院者数(使用病床数)は、その他医療機関に入院されている方を含みません。

※本日の病床数：450床(感染症指定医療機関：220床, 入院協力医療機関：230床)

(2) 受入可能病床の状況

〈全県〉

	受入可能病床	
	全入院者	うち重症者
受入可能病床数	344床	39床
入院者数 (使用病床数)	274人	29人
使用率	79.7%	74.4%

〈仙台医療圏〉

	受入可能病床	
	全入院者	うち重症者
受入可能病床数	212床	28床
入院者数 (使用病床数)	182人	24人
使用率	85.8%	85.7%

※受入可能病床・・・対応人員や入院状況により実際に各医療機関が当日に受入可能な病床

※入院者数(使用病床数)は、その他医療機関に入院されている方を含みません。

7 変異株の確認状況（本日15時時点）

L452Rの変異がある変異株の確認状況（県分）

(A) 陽性患者数 (5/29～8/26判明分)	(B) スクリーニング件数 (B/A)	(N) 判定不能	(C) L452R陽性 (C/(B-N))
1,999件	959件 (48.0%) ※本日追加 42件	45件 ※本日追加 0件	799件 (87.4%) ※本日追加 42件

このほか、陽性判明日が5月28日以前の検体3件を検査しておりますが、L452R変異株は確認されておられません。

本日追加したL452R陽性者の内訳

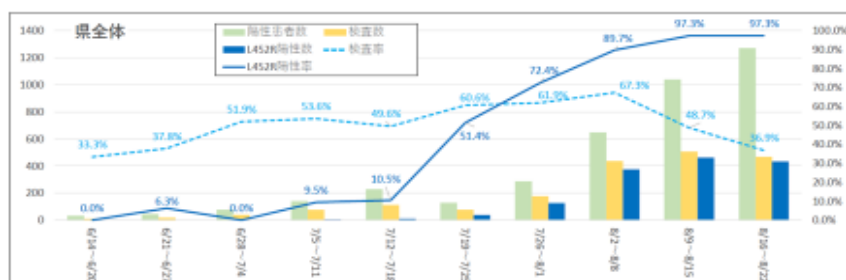
居住地	発症時期 (無症状者は検体採取日)	海外滞在歴 あり	不特定多数との 濃厚接触	県内での クラスター関連 の陽性者
宮城県：40件 県外：2件	8月中旬：8件 8月下旬：34件	0件	0件	4件

県民へ感染対策の強化の呼びかけ

東北医科大学医学部 賀来満夫特任教授など
宮城県感染症アドバイザーボードの専門家のご意見をもとに作成

- 宮城県内では、**変異株L452R（デルタ株と疑われる変異株）の感染が拡大**し、ほぼ従来株から置き換わっている
- 変異株L452Rは非常に感染力が強く、**従来の感染対策では不十分**

※8/16～8/22の陽性患者のうち、検査を行った468件の97.3%の433件がL452R（判定不能23件除く）



感染対策として気をつけるべきポイント5点

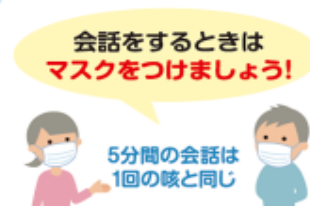
- ① 会話の際には**1.9メートルの距離**をとり、会話の**時間は短く**する

※従来は1～1.5メートル。相手との距離を十分にとる



- ② 必ず**不織布のサージカルマスク**を着用する

※ウレタンや布のマスクは感染予防効果が低い



感染対策として気をつけるべきポイント5点

- ③ **こまめに換気**をする
※家庭用エアコンで換気はできない
冷房をしても定期的に換気をする
2箇所窓を開け、扇風機で空気の流れをつくり、常時換気することが望ましい
- ④ 速やかに**ワクチン**を接種する
※高齢者のワクチン接種は概ね完了
次は若年者がワクチン接種を

窓やドアを開け
こまめに換気を!



感染対策として気をつけるべきポイント5点

- ⑤感染者が増加しているときは、**普段会わない人（家族以外の人）と会うのは避ける**
※最近会っていなかった友人や知人、初めて会う人との接触はできるだけ減らす
休日のそうした行動で感染しているケースが多く、休日後の感染拡大につながっている
リモートでのコミュニケーションを積極的に取り入れる



最近の感染の傾向1

感染の中心は20代～40代
家庭を持つ働き盛りの年代が感染し、
家庭内や職場で感染を広げる事例が増えている

対策① 家庭内感染の防止

- ・帰宅時の手洗いの徹底
- ・タオルを共用しない
- ・静かに食事をする。料理はできるだけ小分けにする
- ・こまめに換気をする など

対策② テレワークの推進

※職場内で感染を広げないよう、
できるだけテレワークで感染防止

手洗いの
徹底



換気の
徹底



最近の感染の傾向2

マスクなしの野外バーベキューや
コンサート・ライブ等多人数の密閉・密集場面での感染
と思われる事例が増えている

対策 不要不急の外出自粛と「三密」の回避

感染が拡大しているときは、不要不急の外出は避けましょう。

屋外でも、飲食するときは少人数・短時間で、会話時はマスクを着用しましょう。

①換気の悪い密閉空間、②多くの人が密集している場所、③近接した距離での会話など、感染リスクの高い場面はできるだけ避けましょう。

