



令和5年3月13日以降のマスクの着用の考え方について — 市長メッセージ —

- 令和5年3月13日以降、個人の主体的な選択を尊重し、マスクの着用は個人の判断に委ねられることとなります。本人の意思に反してマスクの着脱を強いることのないよう、個人の主体的な判断が尊重されるよう、ご配慮をお願いいたします。
- 国では、新型コロナウイルス感染症対策として①医療機関を受診するとき②医療機関や高齢者施設を訪問するとき③混雑した交通機関へ乗車するときはマスクの着用を推奨しています。
- 市民の皆様には感染から自身を守るため、着用が効果的な場面での「マスクの着用」や「咳エチケット」、「手洗い」、「換気」など基本的な感染対策の実施をお願いいたします。
- 遠方の方と交流が増える時期です。国から示された感染症対策（別紙）を参考にし、場面に応じた対応を心がけましょう。

令和5年3月13日以降のマスク着用の考え方について

※厚生労働省ホームページより抜粋

<お知らせ>

令和5年3月13日以降、個人の主体的な選択を尊重し、着用は個人の判断に委ねることになります。

本人の意思に反してマスクの着脱を強いることがないよう、個人の主体的な判断が尊重されるよう、ご配慮をお願いします。

<着用が効果的な場面>

○高齢者など重症化リスクの高い方への感染を防ぐため、下記の場面ではマスクの着用を推奨します。

- ・ 医療機関を受診する時
- ・ 高齢者など重症化リスクの高い方が多く入院・生活する 医療機関や高齢者施設などへ訪問する時
- ・ 通勤ラッシュ時など、混雑した電車やバス（*）に乗車する時（当面の取扱）
（*）概ね全員の着席が可能であるもの（新幹線、通勤ライナー、高速バス、貸切バス等）を除く。

そのほか、

○新型コロナウイルス感染症の流行期に重症化リスクの高い方が混雑した場所に行く時については、感染から自身を守るための対策としてマスクの着用が効果的です。

<症状がある場合など>

症状がある方、新型コロナウイルス感染症の検査で陽性となった方、同居する家族に陽性となった方がいる方は、周囲の方に感染を広げないために、外出を控えてください。通院などでやむを得ず外出する時には、人混みは避け、マスクの着用をお願いします。

<医療機関や高齢者施設などの対応>

○高齢者など重症化リスクの高い方が多く入院・生活する医療機関や高齢者施設などの従事者の方は、勤務中のマスクの着用を推奨しています。

※マスクの着用は個人の判断に委ねられるものではありませんが、事業者が感染対策上又は事業上の理由等により、利用者又は従業員にマスクの着用を求めることは許容されます。

[留意事項]

○子どもについては、すこやかな発育・発達の妨げとならないよう配慮することが重要です。

○なお、感染が大きく拡大している場合には、一時的に場面に応じた適切なマスクの着用を広く呼びかけるなど、より強い感染対策を求めることがあり得ます。ただし、そのような場合においても、子どものマスク着用については、健康面などへの影響も懸念されており、引き続き、保護者や周りの大人が個々の子どもの体調に十分注意をお願いします。

これまで屋外では原則不要、屋内では原則着用としていましたが

令和5年3月13日から

マスク着用は個人の判断が基本となります

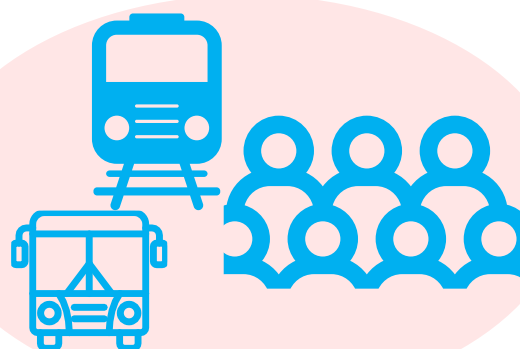
ただし、以下のような場合には注意しましょう

周囲の方に、感染を広げないために

マスクを着用しましょう



受診時や医療機関・
高齢者施設などを訪問する時



通勤ラッシュ時など混雑した
電車・バスに乗車する時

ご自身を感染から守るために

マスク着用が効果的です



高齢者



慢性肝臓病
がん
心血管疾患 など

基礎疾患を有する方



妊婦

重症化リスクの高い方が感染拡大時に混雑した場所に行く時

本人の意思に反してマスクの着脱を強いることがないよう、
個人の主体的な判断が尊重されるよう、ご配慮をお願いします

※事業者の判断でマスク着用を求められる場合や従業員がマスクを着用している場合があります