

令和4年度気仙沼市自動車騒音常時監視結果

本市では、騒音規制法第18条第1項の規定に基づき主要幹線道路を対象とした自動車騒音の常時監視を実施し、道路に面する地域の環境基準達成状況を把握しています。

現計画は令和4年度から令和8年度までの5か年で実施しています。本年度(令和4年度)は、5年間計画の1か年目にあたります。

1 評価区間

評価対象区間は表1、評価区間図は図1のとおりです。

表1 評価対象区間

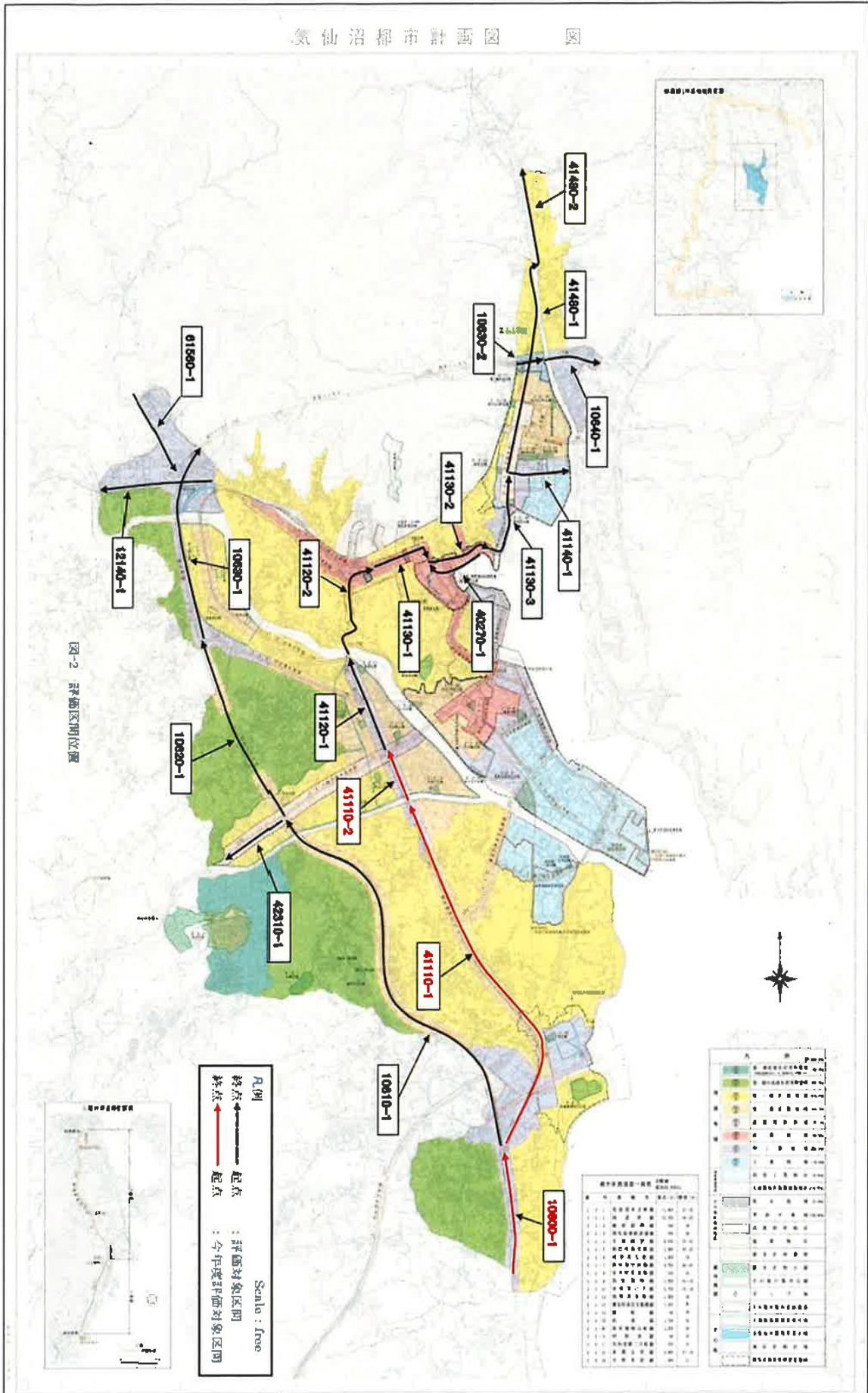
類型化 番号	評価区間番号	区間延長 (km)	路線名	測定年度				
				R4	R5	R6	R7	R8
1	2015-10600-1	1.2	一般国道45号	○	-	-	-	-
2	2015-10610-1	3.5	一般国道45号	-	○	-	-	-
3	2015-10620-1	1.6	一般国道45号	-	-	-	○	-
	2015-10630-1	1.7	一般国道45号	-	-	-	○	-
4	2015-10630-2	0.3	一般国道45号	-	-	-	-	○
5	2015-10640-1	0.5	一般国道45号	-	-	-	-	○
6	2015-12140-1	1.0	一般国道284号	-	○	-	-	-
7	2015-40270-1	0.6	気仙沼港線	-	-	-	○	-
8	2015-41110-1	3.2	気仙沼唐桑線	○	-	-	-	-
	2015-41110-2	0.4	気仙沼唐桑線	○	-	-	-	-
9	2015-41120-1	0.9	気仙沼唐桑線	-	-	○	-	-
	2015-41120-2	0.8	気仙沼唐桑線	-	-	○	-	-
10	2015-41130-1	0.6	気仙沼唐桑線	-	-	-	○	-
	2015-41130-2	0.5	気仙沼唐桑線	-	-	-	○	-
	2015-41130-3	0.8	気仙沼唐桑線	-	-	-	○	-
11	2015-41140-1	0.5	気仙沼唐桑線	-	-	-	-	○
12 ^(注)	2015-41480-1	1.7	気仙沼陸前高田線	-	-	-	-	-
	2015-41480-2	0.8	気仙沼陸前高田線	-	-	-	-	-
13	2015-42310-1	0.8	気仙沼本吉線	-	-	○	-	-
14 ^(注)	2015-61560-1	0.7	上八瀬気仙沼線	-	-	-	-	-
			三陸縦貫自動車道 (一般国道45号)	-	△	-	-	-
測定地点数量				3	2	3	6	3

表内の「○」は面的評価予定区間を示しています。

表内の「△」は道路交通センサスを更新後の調査を予定しています。

注：12, 14番は、交通量が僅少であり、過去の実測結果が環境基準未達であるため、大幅な道路及び建物の変更がなければ騒音測定を行いません。

図1 評価区間図



2 自動車騒音実態調査結果

騒音発生強度は、評価区間のうち代表する地点で測定します。全地点を5年以内に1回のローテーションを組んで実施しています。

令和4年度に測定を実施した区間は、一般国道45号(2015-10620-1)及び気仙沼唐桑線(2015-41130-1)の2区間です。測定結果は表2のとおりです。

表2 自動車騒音測定業務結果

路線名	道路近傍騒音 L _{Aeq} (dB)		背後地騒音 L _{A95} (dB)		10分間 交通量 (台)		大型車 混入率 (%)		走行速度 (km/h)	
	昼間	夜間	昼間	夜間	昼間	夜間	昼間	夜間	昼間	夜間
一般国道45号	66	58	36	27	128	11	6.2	5.9	43.2	45.8
気仙沼唐桑線	67	57	37	29	107	10	5.6	3.2	49.5	53.5

注) 昼間：6：00～22：00，夜間：22：00～翌6：00

(1) 道路近傍騒音

道路近傍騒音の測定結果は表3のとおりです。

測定結果は、2地点とも環境基準を満足しました。

表3 道路近傍騒音騒音測定結果

路線名 (評価区間番号)	車線数	測定結果 L _{Aeq} (dB)		環境基準 (dB)	
		昼間	夜間	昼間	夜間
一般国道45号 (2015-10600-1)	2	66	58	70	65
気仙沼唐桑線 (2015-41110-1)	2	67	57		

注1) 環境基準、要請限度はともに、「幹線交通を担う道路に面する空間」の値

注2) 昼間：6：00～22：00，夜間：22：00～翌6：00

(2) 背後地騒音

通常、背後地騒音は等価騒音レベル(L_{Aeq})で表しますが、道路交通騒音を全て取り除く必要があり、その作業は非常に困難であるため、測定が容易であり、かつ変動する騒音レベルの下端値に近い、95%時間率騒音レベル(L_{A95})の値を残留騒音として採用しております。

表4 背後地騒音(残留騒音)測定結果

路線名 (評価区間番号)	車線数	測定結果 L _{Aeq} (dB)		測定結果 L _{A95} (dB)	
		昼間	夜間	昼間	夜間
一般国道45号 (2015-10600-1)	2	44	34	36	27
気仙沼唐桑線 (2015-41110-1)	2	46	36	37	29

注) 昼間：6：00～22：00，夜間：22：00～翌6：00

3 面的評価結果

気仙沼市の評価対象住居 1,268 戸のうち、環境基準達成戸数は 1,253 戸（99%）でした。

面的評価を実施した 20 評価区間中 17 評価区間が環境基準達成率 100%でした。

環境基準達成率が 100%に達しなかった区間は、一般国道 45 号の 2 区間及び一般国道 284 号でした。

表 5 令和 4 年度 面的評価結果

No.	路線名	評価区間番号	評価区間		評価区間の延長 (km)	評価対象住戸数 (戸)	昼間・夜間ともに基準値以下 (戸)	環境基準達成率
			始点	終点				
1	一般国道 45 号	2015-10600-1	岩月台ノ沢	松崎馬場	1.2	63	63	100%
2		2015-10610-1	松崎馬場	田中前 3 丁目 9	3.5	114	104	91%
3		2015-10620-1	田中前 3 丁目 9	所沢	1.6	21	21	100%
4		2015-10630-1	所沢	松川	1.7	106	104	98%
5		2015-10630-2	西八幡前	西八幡町	0.3	21	21	100%
6		2015-10640-1	西八幡町	東八幡前	0.5	31	31	100%
7	一般国道 284 号	2015-12140-1	松川	切通	1.0	46	46	94%
8	気仙沼港線	2015-40270-1	魚町 2 丁目 5	魚町 2 丁目 1	0.6	20	20	100%
9	気仙沼唐桑線	2015-41110-1	松崎馬場	赤岩館下	3.2	127	127	100%
10		2015-41110-2	赤岩館下	本郷 10	0.4	8	8	100%
11		2015-41120-1	本郷 10	本郷 1	0.9	89	89	100%
12		2015-41120-2	本町 1 丁目 3	三日町 2 丁目 2	0.8	185	185	100%
13		2015-41130-1	三日町 2 丁目 2	八日町 1 丁目 5	0.6	80	80	100%
14		2015-41130-2	八日町 1 丁目 5	魚町 2 丁目 6	0.5	62	62	100%
15		2015-41130-3	魚町 2 丁目 6	新浜町 2 丁目 2	0.8	20	20	100%
16		2015-41140-1	新浜町 1 丁目 4	錦町 2 丁目 5	0.5	12	12	100%
17	気仙沼陸前高田線	2015-41480-1	新浜町 2 丁目 2	東中才	1.7	124	124	100%
18		2015-41480-2	東中才	東中才	0.8	33	33	100%
19	気仙沼本吉線	2015-42310-1	上田中 2 丁目 1	田中	0.8	71	71	100%
20	上八瀬気仙沼線	2015-61560-1	松川	松川前	0.7	35	35	100%
気仙沼市					22.1	1,268	1,253	98%

図2 環境基準達成割合

