

# 気仙沼観光マーケティングレポート(令和元年9月版)

## ◆今月のピックアップ

- ・宿泊者数の同月前年比は、「観光・その他」は 132.4%で、「合計」でも 103.2%となり、過去 3 年における 9 月の宿泊者数としては最も多かった。
- ・物販施設と観光施設においては、今年から調査対象に加えた物販施設E・F、施設オを除いても、同月前年比は物販施設で 121.5%、観光施設で 108.9%となり、高い観光需要を維持している。

## 1. 宿泊

### <宿泊施設ピックアップ>

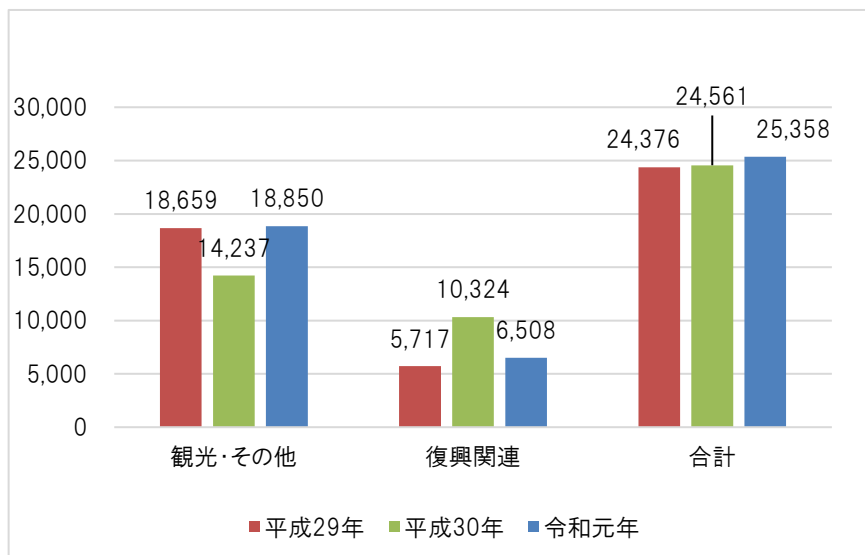
- ・宿泊者数の同月前年比は「合計」で 103.2%とほぼ横ばいとなった。「観光・その他」が 132.4%、「観光」が 124.0%と増加しており、観光客の需要は増加傾向にある。一方、「復興関連」は 63.0%と減少している。「その他」は 149.0%と増加している。
- ・宿泊施設からは「ラグビーワールドカップ 2019 が釜石でも開催されたため、外国人の宿泊が増加した。」「大島大橋の誘客効果は少しずつ落ち込んできている。」などのコメントが寄せられた。

## (1) 宿泊者数

### ① 同月前年比

(単位:人)

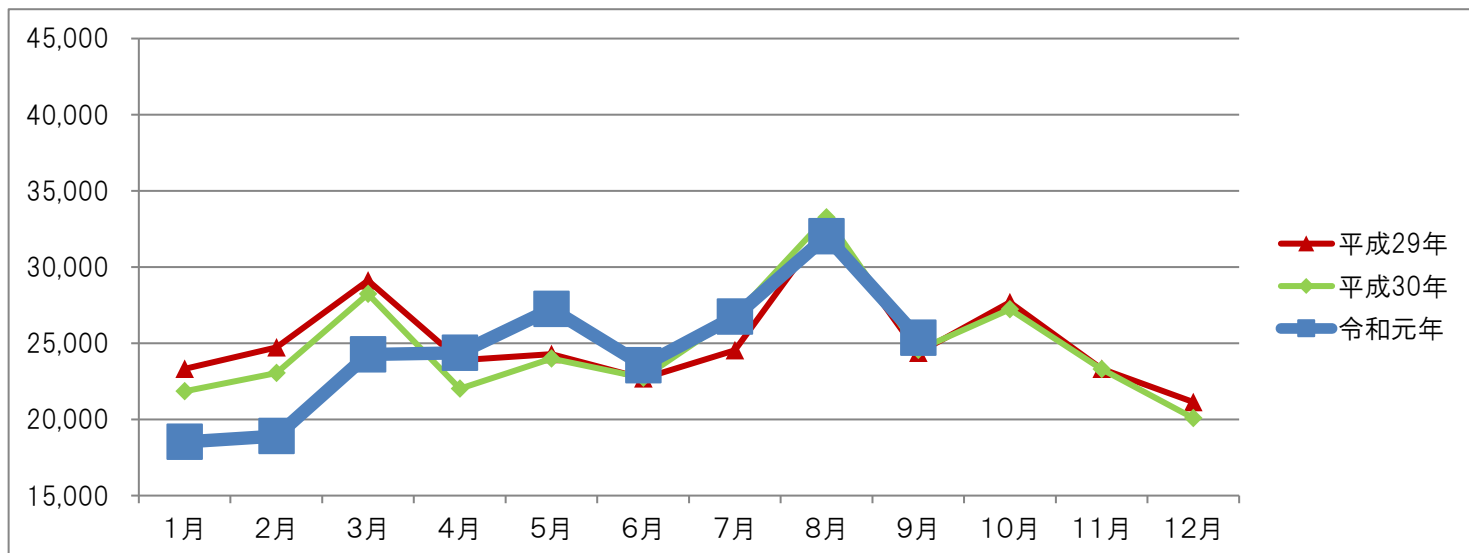
(単位:人)



宿泊者数	平成 29 年 (9 月)	平成 30 年 (9 月)	令和元年 (9 月)
観光・その他	18,659	14,237	18,850
(観光)	8,546	9,474	11,752
(その他)	10,113	4,763	7,098
復興関連	5,717	10,324	6,508
合計	24,376	24,561	25,358

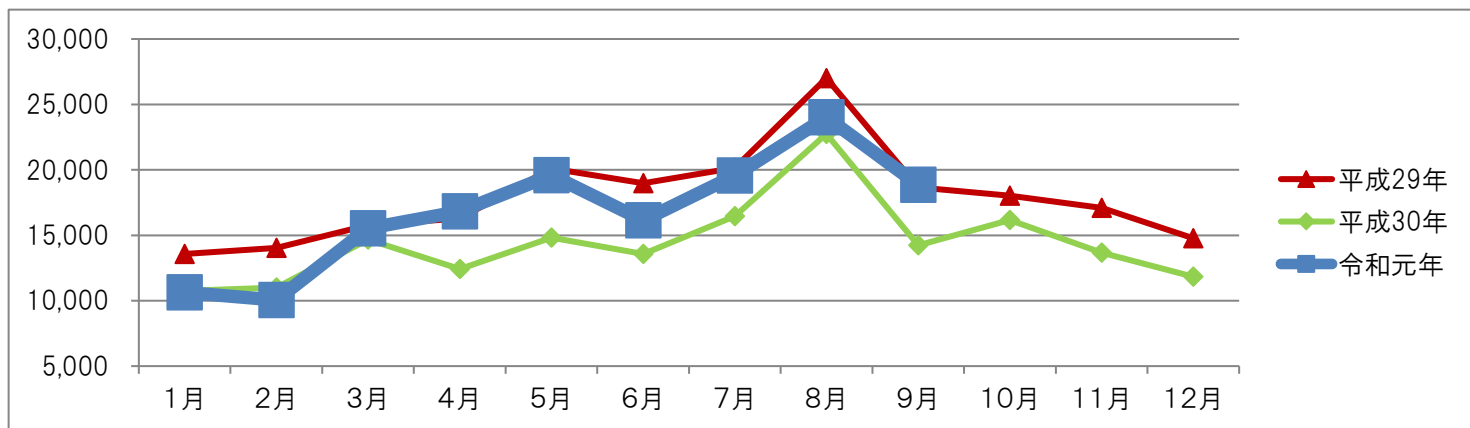
### ② 年間推移(合計)

(単位:人)



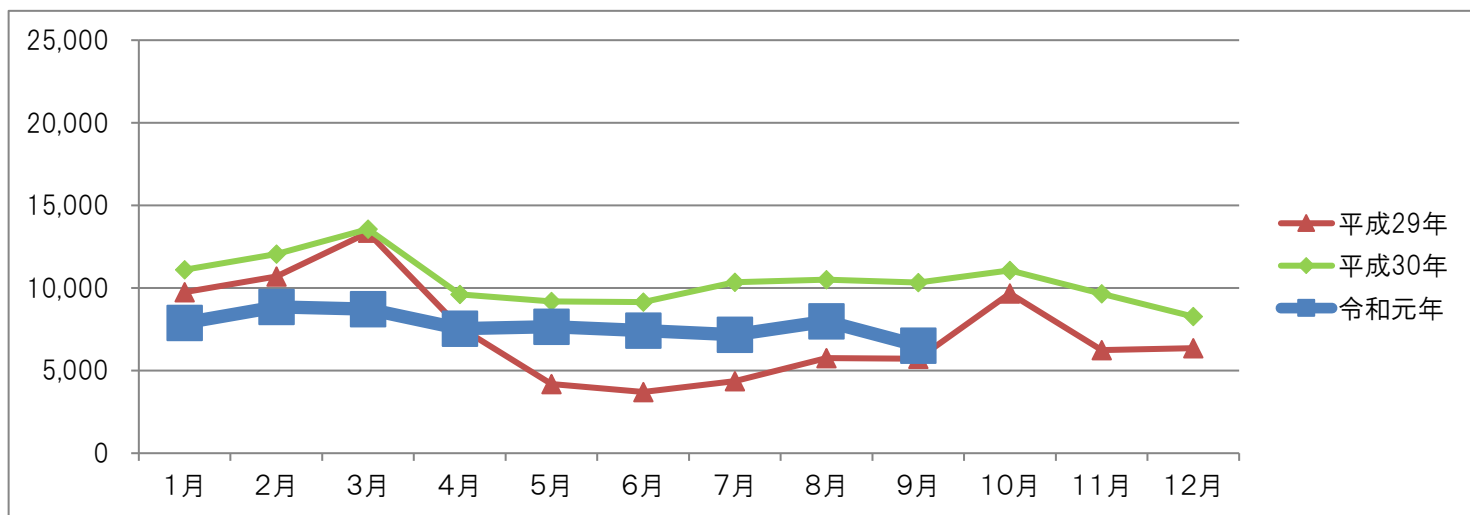
③年間推移(観光・その他)

(単位:人)



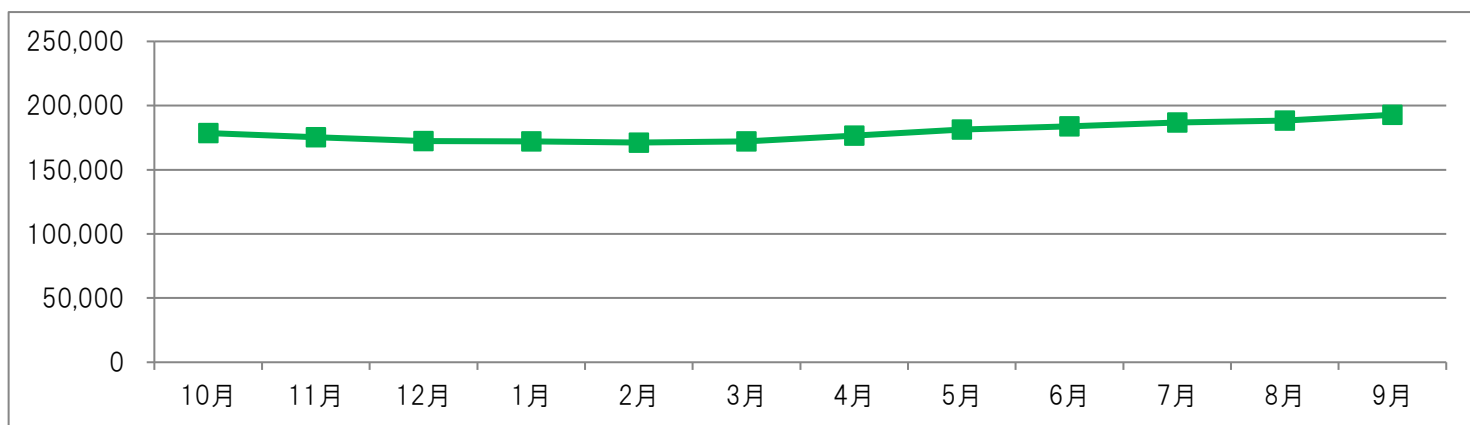
④年間推移(復興関係)

(単位:人)



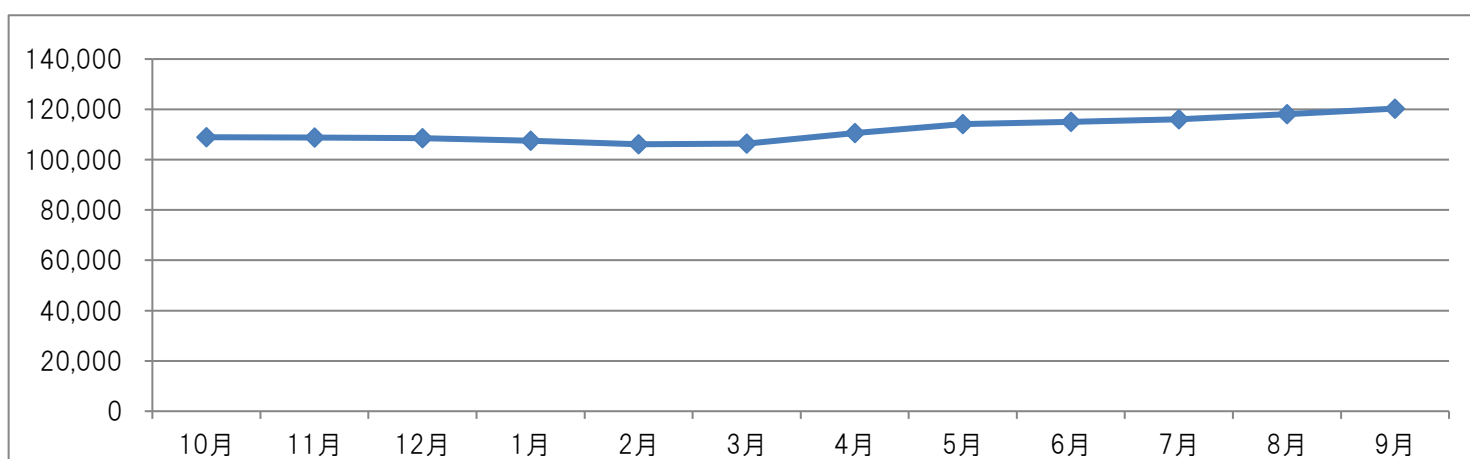
⑤移動年計(観光・その他)

(単位:人)



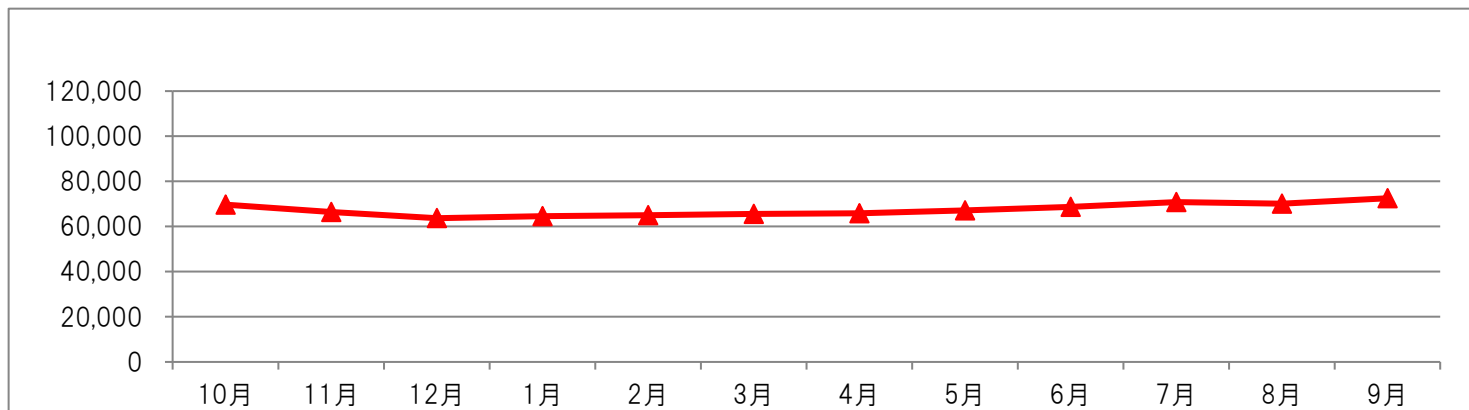
⑥移動年計(観光)

(単位:人)

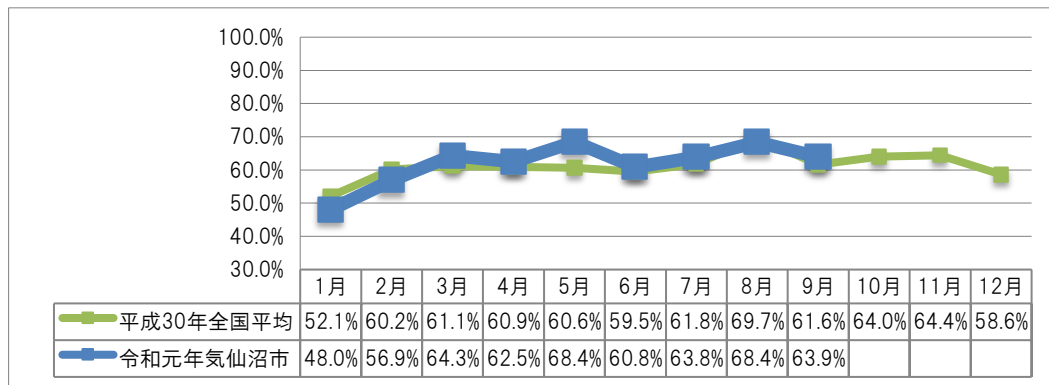


⑦移動年計(その他)

(単位:人)



(2)客室稼働率 ※平成 30 年全国平均は、観光庁宿泊旅行統計調査(平成 30 年・年間値(確定版))より <<参考データ>>



宿泊施設タイプ別 (全国平均)	平成 30 年 (9 月)
旅館	38.9%
リゾートホテル	57.6%
ビジネスホテル	76.1%
シティホテル	78.1%
簡易宿所	31.8%

2. 物販施設(レジ通過者数)

<物販施設トピックス>

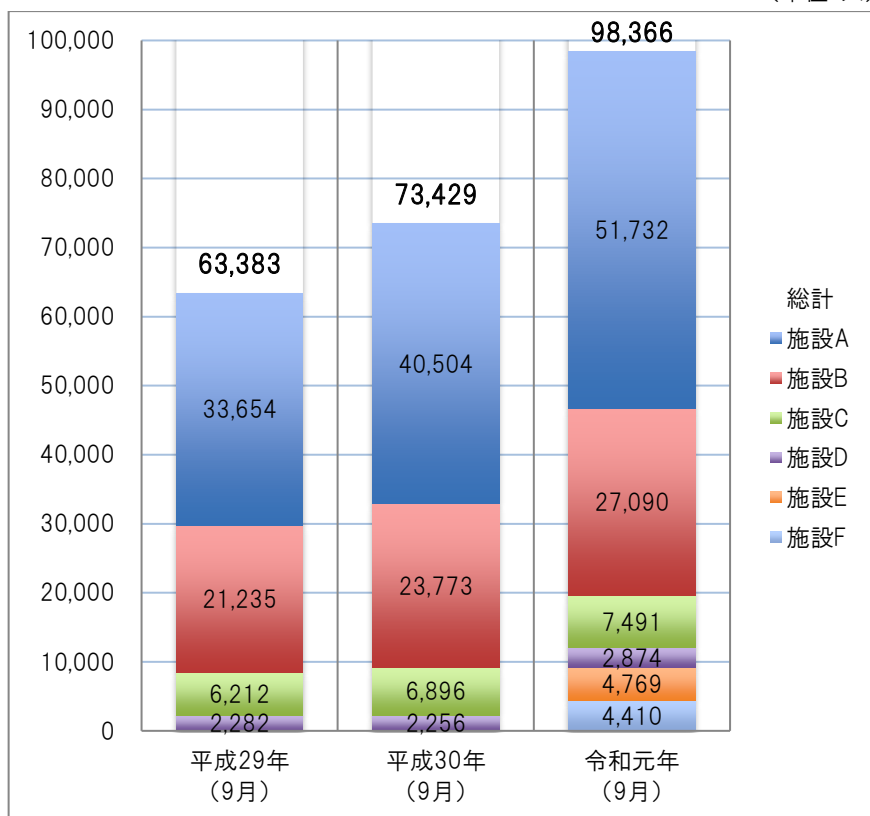
・物販施設のレジ通過者数は施設 E と施設 F が加わった影響もあり、同月前年比 134.0%と増加した。各施設とも好調であり、施設 A は 127.7%、施設 B は 114.0%、施設 C は 108.6%、施設 D は 127.4%となっている。

・施設 E、施設 F を除いた同月前年比は 121.5%となった。

(1)同月前年比

(単位:人)

(単位:人)

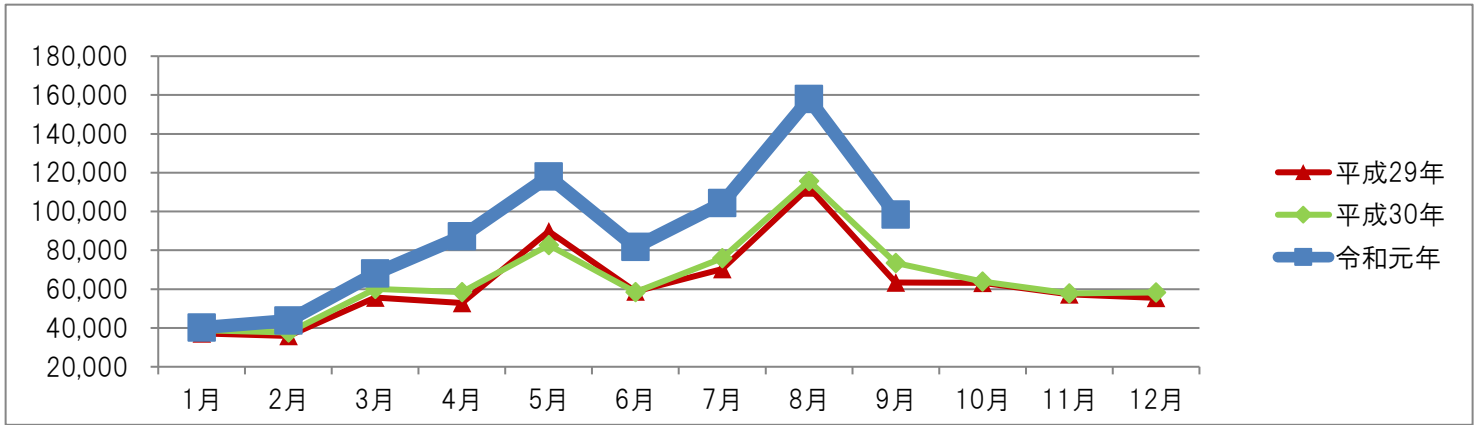


物販施設	平成 29 年 (9 月)	平成 30 年 (9 月)	令和元年 (9 月)
施設 A	33,654	40,504	51,732
施設 B	21,235	23,773	27,090
施設 C	6,212	6,896	7,491
施設 D	2,282	2,256	2,874
施設 E	(H30.11 オープン)	(H30.11 オープン)	4,769
施設 F	(R1.7 オープン)	(R1.7 オープン)	4,410
合計	63,383	73,429	98,366

※令和元年 6 月より施設 E を、同年 7 月より施設 F を、調査対象に追加している。

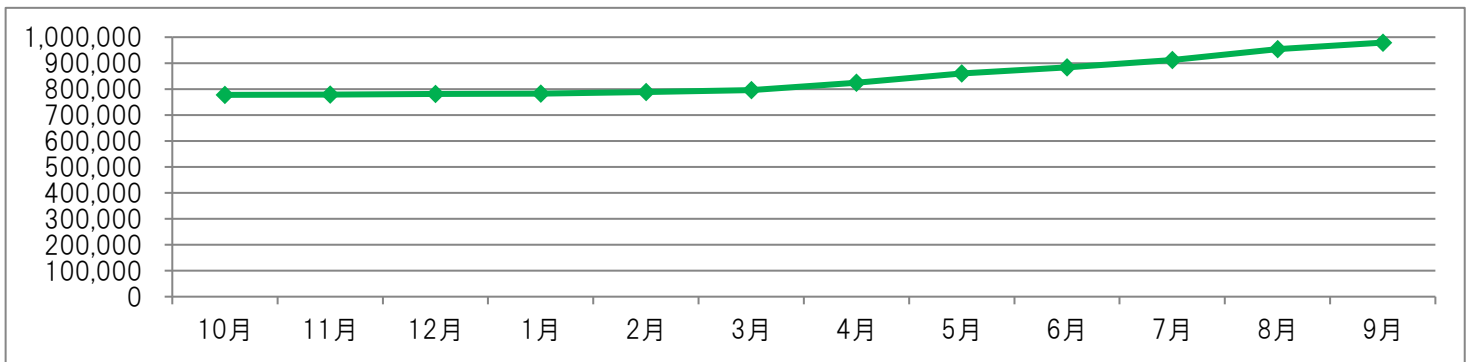
(2)年間推移

(単位:人)



(3)移動年計

(単位:人)



3. 観光施設(利用人数)

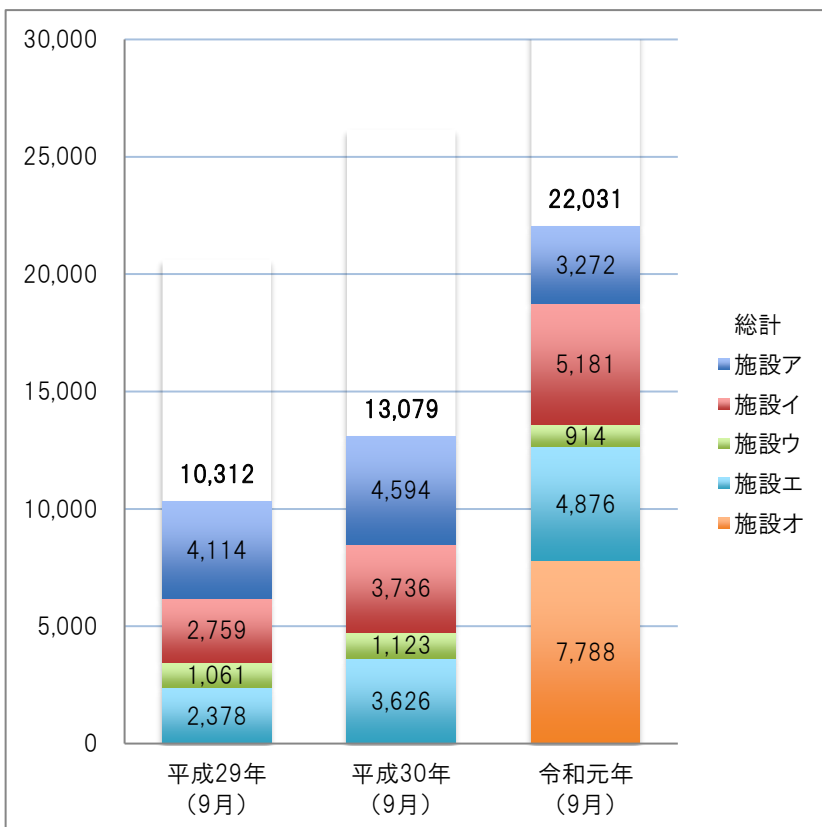
<観光施設ピックアップ>

- ・観光施設の利用者数は施設オの開館の影響もあり、同月前年比は 168.4%の増となった。施設イが 138.7%，施設エが 134.5%とそれぞれ増加している。施設アは 71.2%，施設ウは 81.4%と減少した。
- ・施設オを除いた施設の同月前年比は 108.9%となった。

(1)同月前年比

(単位:人)

(単位:人)

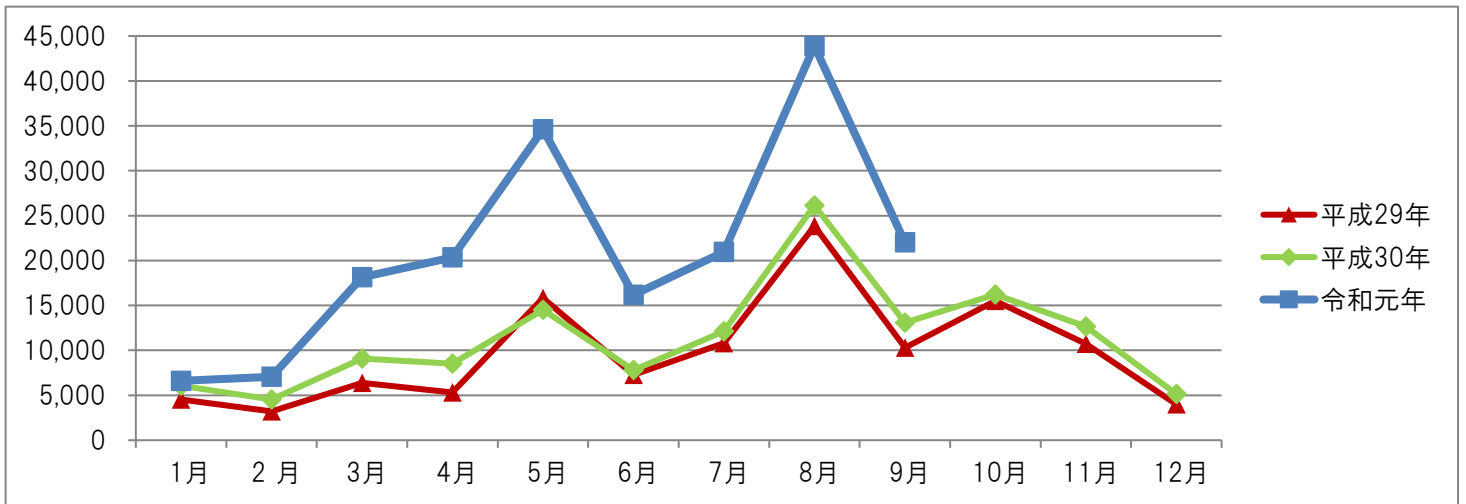


観光施設	平成 29 年 (9 月)	平成 30 年 (9 月)	令和元年 (9 月)
施設ア	4,114	4,594	3,272
施設イ	2,759	3,736	5,181
施設ウ	1,061	1,123	914
施設エ	2,378	3,626	4,876
施設オ	(H31.3 開館)	(H31.3 開館)	7,788
合計	10,312	13,079	22,031

※令和元年 6 月より、観光施設の表記は従来のアルファベットからカタカナに変更している。

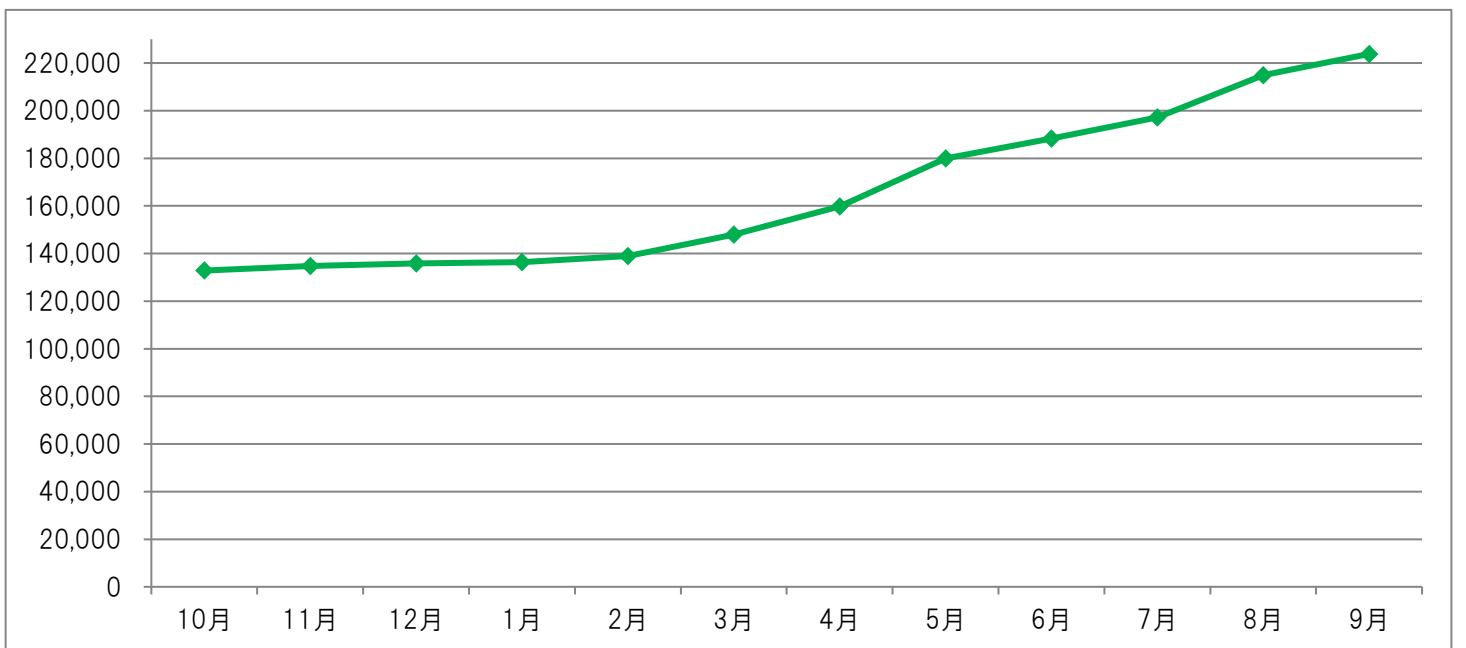
(2)年間推移

(単位:人)



(3)移動年計

(単位:人)



#### 4. アクティビティ体験

##### <アクティビティ体験トピックス>

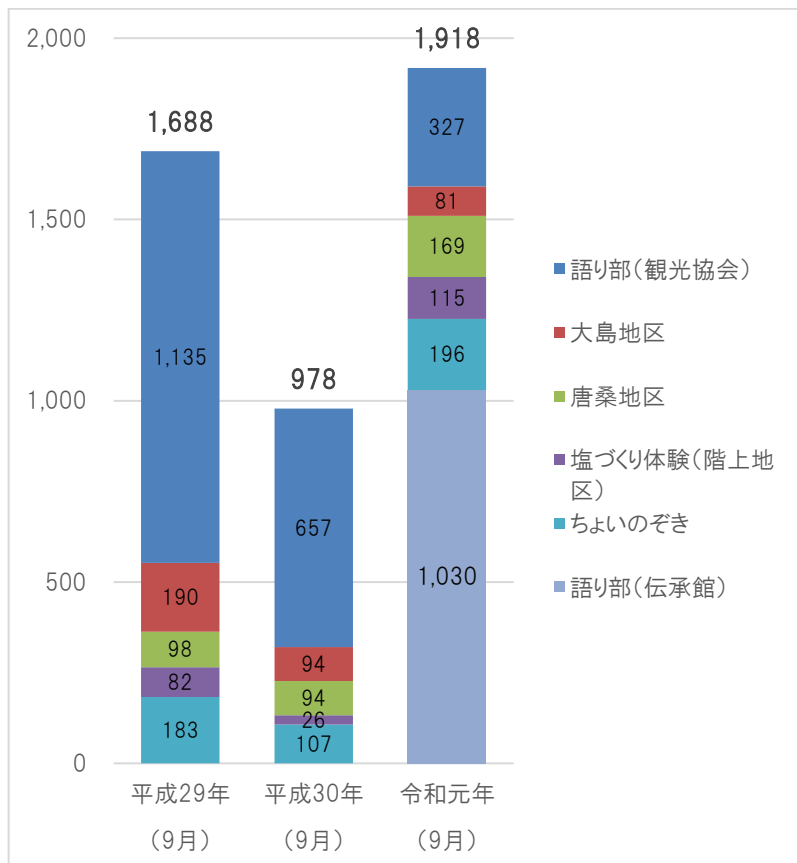
- ・同月前年比は語り部(伝承館)の影響もあり、「体験人数」で 196.1%、「体験金額」で 214.9%と大幅の増加となった。
- ・語り部(伝承館)を除いた同月前年比は「体験人数」で 90.8%、「体験金額」で 122.6%となった。
- ・「体験人数」の同月前年比で、団体での申し込みがあったことにより、塩づくり体験(階上地区)が 442.3%と大幅に増加した。
- ・オルレ 1 周年イベントの開催もあり、唐桑地区への来訪者が増加したため、同地区での「体験人数」が 179.8%、「体験金額」が 276.9%と増加した。

##### (1) 体験人数

###### ① 同月前年比

(単位:人)

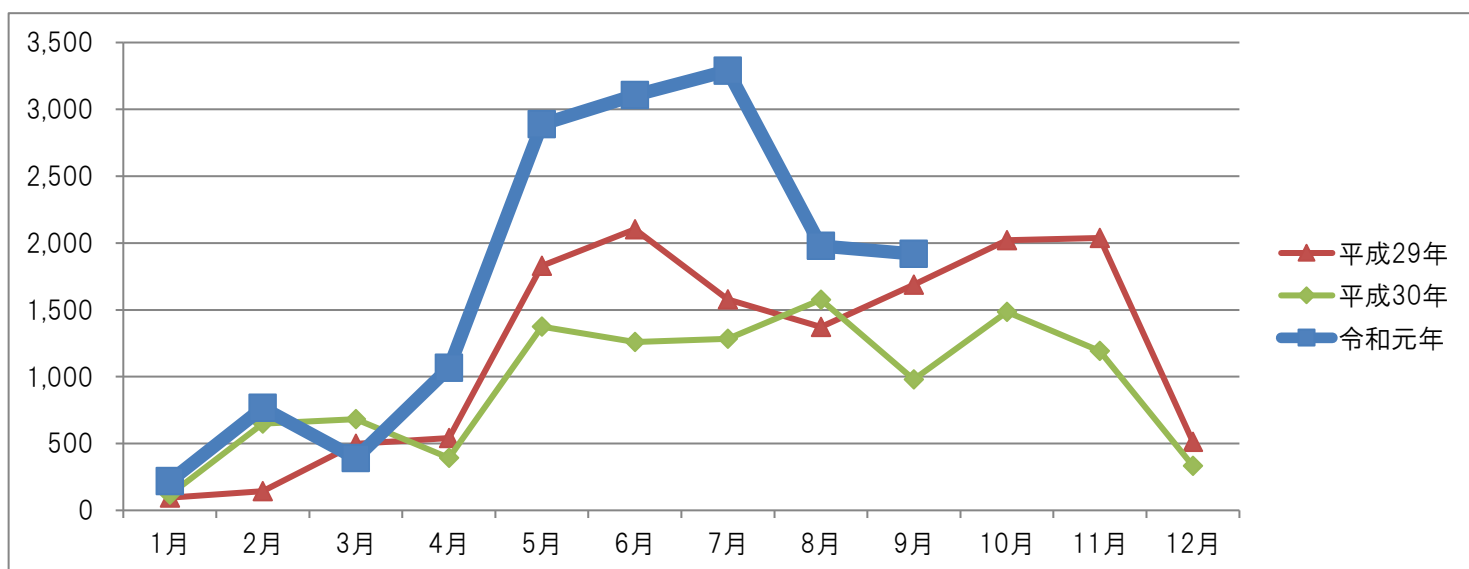
(単位:人)



アクティビティ	平成 29 年 (9 月)	平成 30 年 (9 月)	令和元年 (9 月)
語り部 (観光協会)	1,135	657	327
大島地区	190	94	81
唐桑地区	98	94	169
塩づくり体験 (階上地区)	82	26	115
ちよいのぞき	183	107	196
語り部(伝承館)	(H31.3 開館)	(H31.3 開館)	1,030
合計	1,688	978	1,918

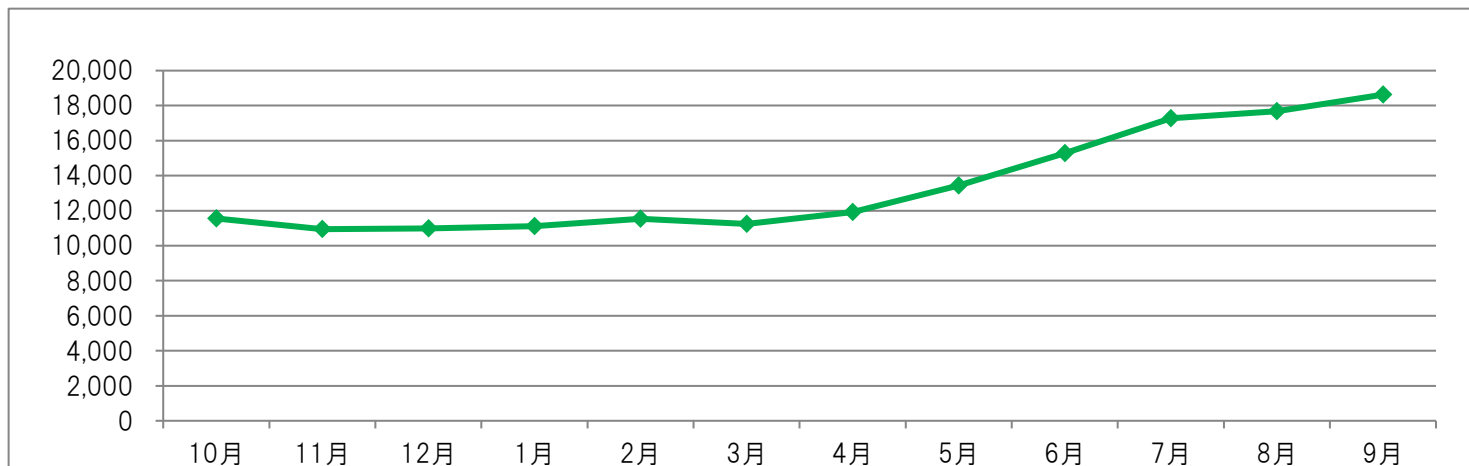
###### ② 年間推移

(単位:人)



③移動年計

(単位:人)

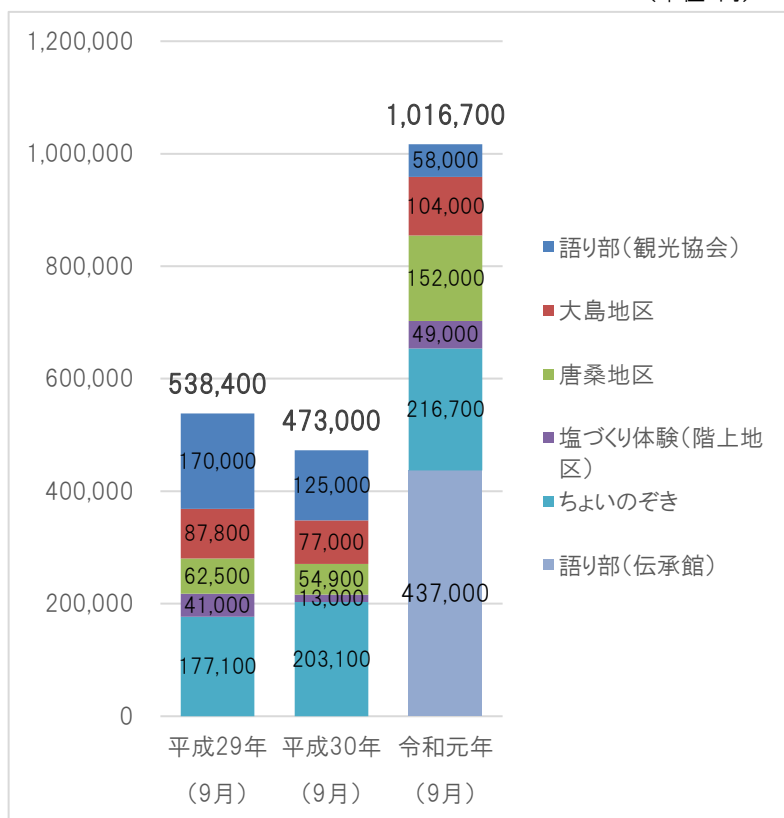


(2)体験金額

①同月前年比

(単位:円)

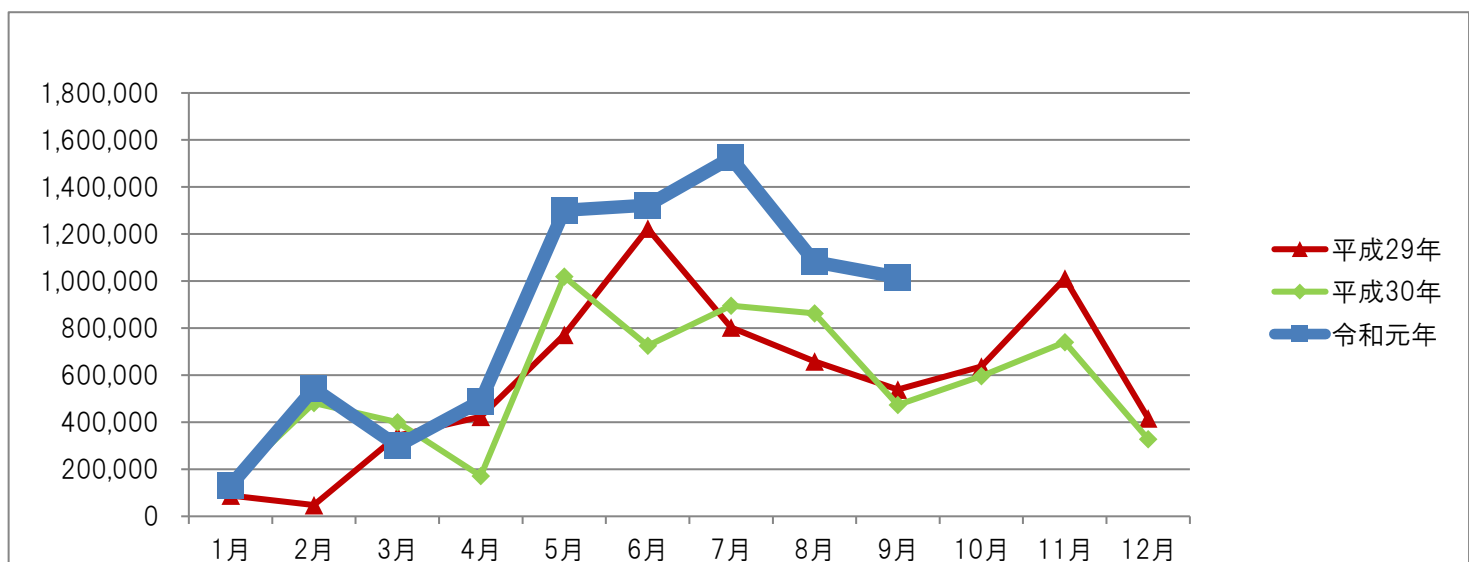
(単位:円)



アクティビティ	平成29年(9月)	平成30年(9月)	令和元年(9月)
語り部(観光協会)	170,000	125,000	58,000
大島地区	87,800	77,000	104,000
唐桑地区	62,500	54,900	152,000
塩づくり体験(階上地区)	41,000	13,000	49,000
ちよいのぞき	177,100	203,100	216,700
語り部(伝承館)	(H31.3 開館)	(H31.3 開館)	437,000
合計	538,400	473,000	1,016,700

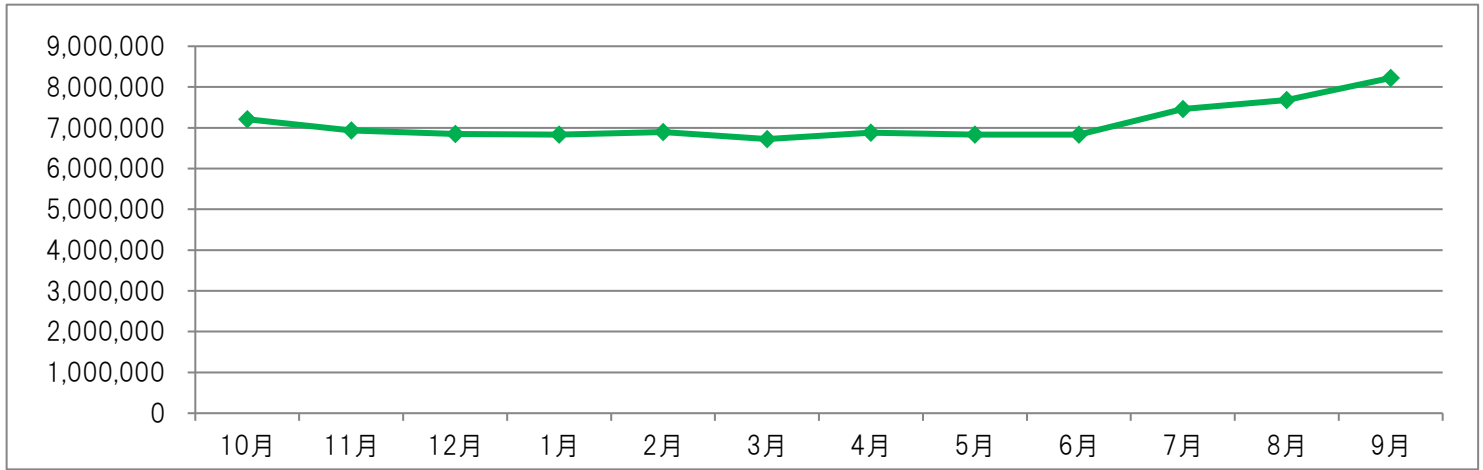
②年間推移

(単位:円)



③移動年計

(単位:円)



5. 観光案内所

<観光案内所ピックアップ>

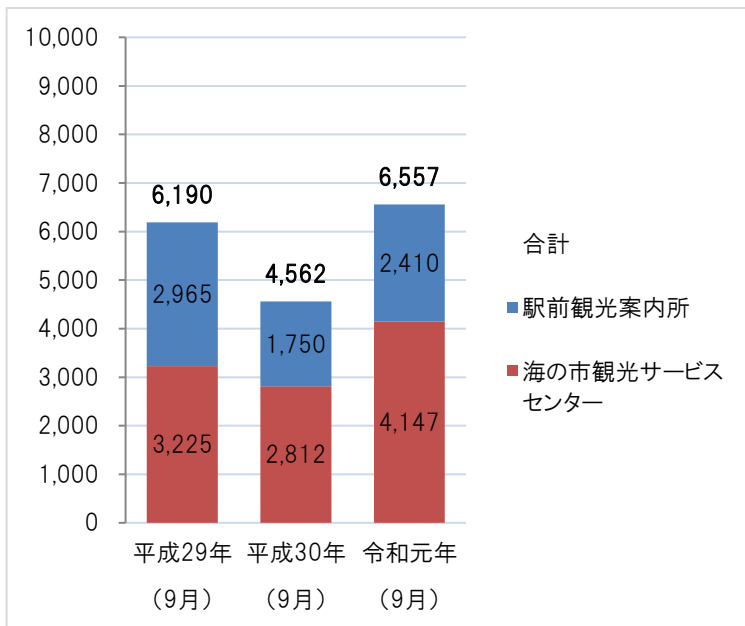
・9月の観光案内所利用人数は同月前年比 143.7%と増加。駅前観光案内所は 137.7%, 海の市観光サービスセンターが 147.5%となった。海の市観光サービスセンターでは土・日曜日の利用者数も増え、特に 14~16日の3連休に利用者が集中している。(前年の3連休に比べ 153.1%増)

・9月14・15日の「ツール・ド・東北 2019」に加え、16日の「気仙沼弁ご当地かるた」お披露目会、海の市やその周辺で開催されたイベント等により、利用者増につながったものと思われる。

(1)利用人数(同月前年比)

(単位:人)

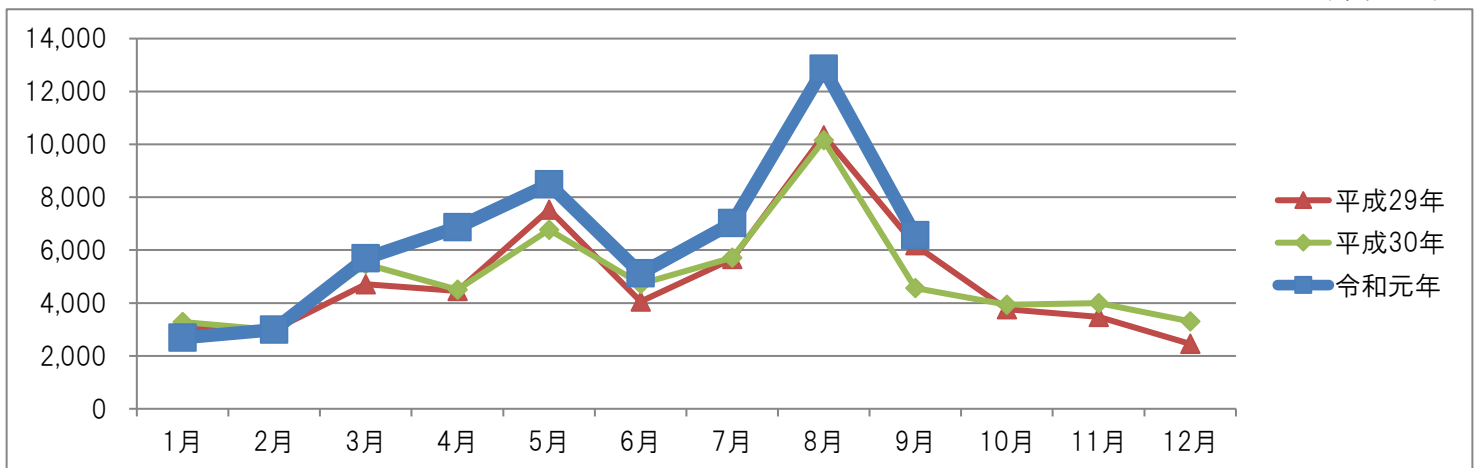
(単位:人)



観光案内所	平成 29 年 (9月)	平成 30 年 (9月)	令和元年 (9月)
駅前観光案内所	2,965	1,750	2,410
海の市観光サービスセンター	3,225	2,812	4,147
合計	6,190	4,562	6,557

(2)年間推移

(単位:人)





(3) 移動年計

(単位:人)

